



# **Toegankelijkheid van het hoger onderwijs voor mbo 4-gediplomeerden**

## **De rol van inkomen en andere achtergrondkenmerken**

Caroline van Weert

Rosa Meijer

Karlijn Bakker

Sita Tan

projectnummer

3.3.4

SQS-Onderwijs & SDI-Centrum voor Beleidsstatistiek

15 september 2017

# Inhoudsopgave

Samenvatting	4
<b>1. Inleiding</b>	<b>6</b>
1.1 Aanleiding en doel van het onderzoek	6
1.2 Opzet van het onderzoek en het rapport	6
<b>2. Instroom in het hoger onderwijs</b>	<b>8</b>
2.1 Populatie	8
2.2 Instroom en situatie als niet is ingestroomd	10
2.3 Inkomensverschillen bij instroom en geen instroom	12
2.4 Significantie van inkomensverschillen bij instroom	14
2.5 De rol van andere huishoudens- en persoonskenmerken	16
2.6 De rol van de sector van het mbo-diploma	18
<b>3. Studiesucces in het hoger onderwijs</b>	<b>21</b>
3.1 Populatie	21
3.2 Studiesucces en situatie als (nog) geen studiesucces is behaald	24
3.3 Inkomensverschillen bij studiesucces en geen studiesucces	26
3.4 Significantie van inkomensverschillen bij studiesucces	29
3.5 De rol van andere huishoudens- en persoonskenmerken	30
3.6 De rol van de sector van het mbo-diploma	33
<b>4. Conclusie</b>	<b>36</b>
<b>5. Onderzoeksbeschrijving</b>	<b>39</b>
5.1 Populaties	39
5.2 Variabelen	39
5.3 Regressieanalyses	42
5.4 Aandachtspunten bij de cijfers	43
<b>Tabellen</b>	<b>44</b>
Bronbestanden	45
Begrippen	48
Afkortingen	50

## Samenvatting

In opdracht van het ministerie van Onderwijs, Cultuur en Wetenschap heeft het Centraal Bureau voor de Statistiek (CBS) een onderzoek uitgevoerd naar de rol van het huishoudensinkomen en andere achtergrondkenmerken bij instroom en studiesucces in het hoger onderwijs (ho) van mbo 4-gediplomeerden<sup>1</sup>. Centraal staat de vraag of het hoger onderwijs minder toegankelijk is voor mbo'ers uit gezinnen met een lager inkomen. In dit rapport wordt ook gekeken naar de situatie van mbo'ers die niet doorstroomden of die hun ho-studie niet bijtijds met succes afronden, en naar de rol van de gekozen studierichting in het mbo. Op deze twee onderwerpen gaat deze samenvatting niet in.

Uit het onderzoek blijkt dat, wanneer nog geen rekening is gehouden met andere achtergrondkenmerken, het hoger onderwijs minder toegankelijk is voor jongeren uit gezinnen met een lager inkomen, máár met uitzondering van de laagste inkomens. Bij studiesucces zijn de verschillen bovendien groter dan bij instroom.

Van de mbo-gediplomeerden in 2015/'16 (bol-voltime mbo 4, maximaal 25 jaar oud) stroomde 43 procent direct door naar het hoger onderwijs. Behalve voor de drie laagste inkomensgroepen geldt dat het aandeel instromers groter is onder jongeren uit een gezin met een hoger huishoudensinkomen. Het verschil in instroom tussen het vierde en het tiende inkomensdecil bedraagt 8 procentpunt. Voor jongeren uit de twee laagste inkomensgroepen geldt dat hun instroompercentage relatief dicht bij dat van de hoogste inkomensgroep ligt. Van de in 2011/'12 in het voltime hoger onderwijs ingestroomde mbo'ers (bol-voltime mbo 4, maximaal 25 jaar oud) had 47 procent vijf jaar later een ho-diploma behaald. Afgezien van de laagste inkomensgroep was het aandeel met studiesucces groter onder jongeren uit gezinnen met een hoger inkomen dan onder jongeren uit gezinnen met een lager inkomen. Het verschil tussen het tweede en het tiende decil is een stuk groter dan bij instroom, namelijk 24 procentpunt.

Om te onderzoeken of de gevonden verschillen tussen jongeren uit verschillende inkomensgroepen ook werkelijk te maken hebben met het inkomen of dat er misschien andere factoren een rol spelen, zijn regressieanalyses uitgevoerd. Hierbij zijn andere huishoudenskenmerken meegenomen (hoogst behaalde onderwijsniveau van de opvoeders, aanwezigheid ouders en aantal kinderen in het gezin) en kenmerken van de jongere zelf (geslacht, leeftijd, herkomstgroepering en generatie (van jongeren met een migratieachtergrond)).

Zowel bij instroom als bij studiesucces blijkt dat een deel van de nadeliger positie van jongeren uit gezinnen met een lager (of midden-)inkomen verklaard wordt door andere kenmerken. Bij de doorstroom naar het hoger onderwijs speelt het onderwijsniveau van de ouders hierbij de belangrijkste rol. In gezinnen met een laag inkomen zijn de opvoeders vaak ook lager opgeleid. Als hier rekening mee gehouden wordt, blijkt het negatieve effect van inkomen kleiner. Bij het studiesucces is met name de herkomstgroepering van de jongeren van belang. In de laagste inkomensgroepen zitten relatief veel mbo'ers met een niet-westerse migratieachtergrond. Zij halen minder vaak binnen vijf jaar een ho-diploma. Als hier rekening mee gehouden wordt, blijkt het negatieve effect van inkomen kleiner.

Uit de analyses blijkt ook dat een aantal factoren die de instroom bevorderen, de kans op studiesucces juist verkleinen, en andersom. Mbo'ers met een migratieachtergrond stromen vaker

---

<sup>1</sup> Zowel mbo als hoger onderwijs betreft in dit onderzoek alleen het bekostigd onderwijs.

door naar het hoger onderwijs dan mbo'ers zonder migratieachtergrond, maar halen minder vaak binnen vijf jaar een diploma. Ook mannen stromen vaker door, maar zijn, eenmaal ingestroomd, minder succesvol dan vrouwen. Voor een aantal andere factoren wijst het effect wel in beide gevallen dezelfde richting op. Zo is zowel de kans op instroom als de kans op studiesucces groter bij jongeren van wie (een van) de opvoeder(s) een hoog onderwijsniveau heeft, al is dit effect bij studiesucces kleiner en niet significant. Ook geldt dat mbo'ers die ouder zijn zowel een kleinere kans hebben om door te stromen naar het hoger onderwijs als om binnen vijf jaar een ho-diploma te halen.

Hoewel het inkomenseffect na correctie voor verschillende andere kenmerken kleiner blijkt, blijft het zo dat mbo'ers uit gezinnen met een middeninkomen (decil 4 tot en met 7) een kleinere kans hebben om door te stromen dan mbo'ers uit gezinnen met een hoog inkomen. Bij studiesucces in het hoger onderwijs zien we een wat kleinere succeskans voor mbo'ers uit lagere inkomens ten opzichte van mbo'ers uit het hoogste inkomensdecil. Hoewel dit voor alle lagere inkomensdecilen geldt, is dit verschil alleen bij jongeren uit het tweede inkomensdecil significant. Dat de overige verschillen niet significant zijn bevonden, heeft waarschijnlijk voor een deel te maken met het feit dat deze uitkomsten gebaseerd zijn op een relatief kleine populatie: 4 duizend mbo'ers in vergelijking met 14,4 duizend bij de instroomanalyse. Voorzichtig kunnen we daarom concluderen dat als rekening gehouden wordt met andere factoren het hoger onderwijs nog steeds iets minder toegankelijk is voor jongeren uit gezinnen met een middeninkomen (instroom) of lager inkomen (studiesucces).

Zowel het inkomen als de meeste andere onderzochte factoren blijken een rol te spelen bij de kans op instroom en studiesucces in het hoger onderwijs van jongeren met een bol-voltime mbo 4-diploma. Uit de analyses blijkt echter dat deze kenmerken tezamen toch maar een klein deel van de individuele verschillen in instroom en studiesucces verklaren. Kennelijk is een groot aantal andere factoren, die we niet meegenomen hebben en die vaak ook moeilijker te meten zijn, ook van invloed. Te denken valt bijvoorbeeld aan individuele verschillen in intelligentie of motivatie en kenmerken van de gevolgde mbo- en ho-opleiding. Dat neemt niet weg dat met het huidige onderzoek meer inzicht is verkregen in de rol van het huishoudensinkomen en andere kenmerken bij de instroom en het studiesucces in het hoger onderwijs onder jongeren met een mbo-diploma.

# 1. Inleiding

## 1.1 Aanleiding en doel van het onderzoek

Een van de beleidsdoelen van het ministerie van Onderwijs, Cultuur en Wetenschap (OCW) is het creëren van gelijke kansen voor alle jongeren om in te stromen in het hoger onderwijs (ho) en op het vervolgens behalen van een diploma. Jongeren uit gezinnen met een lager inkomen vormen hierbij een kwetsbare groep. Immers, studeren kost geld en het is dus goed mogelijk dat de kosten een rol spelen bij de keuze voor het hoger onderwijs en bij de kans om een studie met succes af te ronden. Wellicht is het hoger onderwijs voor deze groep jongeren dus minder toegankelijk.

Om hier inzicht in te geven stelt het Centraal Bureau voor de Statistiek (CBS) al enkele jaren tabellen samen voor OCW waarin de instroom en het studiesucces in het bekostigd hoger onderwijs worden afgezet tegen het huishoudensinkomen<sup>2</sup>. Hieruit blijkt dat jongeren uit hogere inkomensklassen vaker instromen in het hoger onderwijs en hun studie tevens vaker met succes afronden. Naast het inkomen kunnen uiteraard ook andere kenmerken een rol spelen. Welke kenmerken zijn dit en wordt een deel van de inkomensverschillen misschien hierdoor verklaard? Voor beleidsmakers is het uiteraard van groot belang te weten of een lagere toegankelijkheid van het hoger onderwijs voor lagere inkomensgroepen werkelijk komt door hun lagere inkomen of dat het eigenlijk wordt veroorzaakt door bijvoorbeeld het onderwijsniveau van de ouders. Ook wil OCW graag weten wat de situatie is van jongeren die niet zijn doorgestroomd naar het hoger onderwijs, of die hun ho-studie (nog) niet met succes hebben afgerond. Volgen zij ander onderwijs of werken zij? En is er (ook) hier een samenhang met de hoogte van het huishoudensinkomen?

De genoemde tabellen die jaarlijks door het CBS worden samengesteld beschrijven de instroom en het studiesucces in het hoger onderwijs van havo-, vwo- en mbo 4-leerlingen. Met name de doorstroom van mbo 4-gediplomeerde jongeren naar het hoger onderwijs staat momenteel in de belangstelling. Afgezien van de twee jaren voorafgaand aan de afschaffing van de basisbeurs is er namelijk sprake van een afnemend percentage mbo 4-gediplomeerden dat naar het hbo doorstroomt<sup>3</sup>. Daarom heeft OCW aan het CBS gevraagd om in eerste instantie voor de groep mbo'ers een verdiepend onderzoek uit te voeren waarin de zojuist genoemde vragen worden beantwoord.

## 1.2 Opzet van het onderzoek en het rapport

In het eerste deel van dit rapport (hoofdstuk 2) staat de doorstroom naar het hoger onderwijs centraal van jongeren die in schooljaar 2015/'16 een mbo 4-diploma hebben behaald. In het tweede deel van het rapport (hoofdstuk 3) wordt het studiesucces onderzocht van in schooljaar 2011/'12 in het hoger onderwijs ingestroomde mbo 4-gediplomeerden.

---

<sup>2</sup> <https://www.cbs.nl/nl-nl/maatwerk/2017/05/toegankelijkheid-hoger-onderwijs>

<sup>3</sup> <https://www.cbs.nl/nl-nl/nieuws/2016/51/helpt-leert-door-na-beroepsopleidende-leerweg-mbo>

In beide hoofdstukken wordt na een beschrijving van de betreffende populatie de instroom of het studiesucces in het hoger onderwijs afgezet tegen het huishoudensinkomen. Hetzelfde wordt gedaan voor het (nog) volgen van (ander) onderwijs of werkzaam zijn als niet is ingestroomd of (nog) geen diploma is behaald. Omdat uit de eerder samengestelde tabellen blijkt dat er verschillen zijn in instroom en studiesucces tussen jongeren met een Nederlandse achtergrond en jongeren met een migratieachtergrond, wordt in beide hoofdstukken ook dieper ingegaan op deze verschillen.

De vraag naar de rol van andere kenmerken van het huishouden en de jongere zelf wordt bij beide populaties beantwoord door het uitvoeren van regressieanalyses. Het betreft kenmerken als het onderwijsniveau van de opvoeders, de samenstelling van het huishouden en de herkomstgroepering en generatie (bij een migratieachtergrond) van de jongeren. Met de genoemde analyses is het mogelijk te bepalen op welke manier inkomen en andere kenmerken samenhangen met instroom en studiesucces als er gecorrigeerd wordt voor de onderlinge samenhang van deze kenmerken.

Ten slotte wordt in beide hoofdstukken bekeken of bij eventuele inkomensverschillen (of andere gevonden verschillen) de studierichting waarin het mbo-diploma is gehaald een rol speelt. Vanuit bepaalde mbo-richtingen wordt namelijk vaker doorgestroomd naar het hoger onderwijs of wordt vaker binnen vijf jaar een ho-diploma behaald. We onderzoeken of jongeren uit bepaalde groepen vaker of juist minder vaak voor deze richtingen kiezen.

In hoofdstuk 4 worden de belangrijkste bevindingen op een rij gezet, waarbij ook wordt gekeken of de mechanismen die spelen bij de kans op instroom en bij de kans op studiesucces van mbo'ers in het hoger onderwijs vergelijkbaar zijn. Hoofdstuk 5 bevat een uitgebreide toelichting op het onderzoek, onder andere op de uitgevoerde regressieanalyses. De tabellen die bij dit rapport horen zijn opgenomen in een apart document dat te downloaden is op [cbs.nl](https://www.cbs.nl)<sup>4</sup>.

Voor de leesbaarheid wordt in dit rapport ook wel gesproken van mbo'ers of een mbo-diploma waarmee in alle gevallen bol-voltijd mbo-niveau 4 wordt bedoeld.

---

<sup>4</sup> <https://www.cbs.nl/nl-nl/maatwerk/2017/37/toegankelijkheid-hoger-onderwijs-voor-mbo-ers>

## 2. Instroom in het hoger onderwijs

### 2.1 Populatie

#### **Basispopulatie**

Om te onderzoeken welke factoren meespelen in het al dan niet doorstromen vanuit het mbo naar het hoger onderwijs, is allereerst een specifieke groep van mbo-gediplomeerden geselecteerd als basispopulatie. Deze populatie bestaat uit alle personen die een mbo 4-diploma hebben gehaald in het schooljaar 2015/16. Voor hen geldt de nieuwe Wet studievoorschot hoger onderwijs, ingevoerd per september 2015. Dat betekent dat zij geen basisbeurs ontvangen als zij doorstromen naar het hoger onderwijs.

Het gaat alleen om personen die op het mbo een voltijd beroepsopleidende leerweg (bol) volgden en die op 30 september 2016 maximaal 25 jaar oud waren. Door deze leeftijdsafbakening sluiten we personen grotendeels uit die al een aantal jaren hebben gewerkt of waarvoor het inkomen van de ouders niet langer relevant is. De op deze manier afgebakende *basispopulatie* bestaat in totaal uit 48,5 duizend personen.

#### **Populatie die vier jaar eerder nog bij ouder(s) woonde (inkomenspopulatie)**

Dit onderzoek heeft tot doel uit te zoeken wat het effect is van het huishoudensinkomen op de kans voor mbo'ers om door te stromen naar het hoger onderwijs. Het gaat daarbij om het inkomen van het gezin waar de mbo'er is opgegroeid. Om dit huishoudensinkomen voor een zo groot mogelijke groep te kunnen bepalen, wordt gekeken naar het huishouden waar de persoon woonde vier jaar voor het behalen van het mbo 4-diploma, dus in 2012. Toen was het aandeel jongeren dat al op zichzelf woonde immers nog kleiner. Voor 95 procent van de mbo 4-gediplomeerden geldt dat zij op dat moment inderdaad nog bij hun ouder(s) (en een eventuele partner) woonden en dat het betreffende huishoudensinkomen ook bij het CBS bekend is. Dit zijn 46,1 duizend personen. Deze populatie wordt vanaf nu de *inkomenspopulatie* genoemd. Binnen deze populatie wordt geanalyseerd welke factoren invloed hebben op de instroomkans in het hoger onderwijs. Alleen de cijfers in paragraaf 2.2, waar nog niet wordt ingegaan op inkomensverschillen hebben betrekking op de eerder genoemde basispopulatie. Alle overige uitkomsten in dit hoofdstuk zijn berekend op basis van de inkomenspopulatie.

#### **Iets meer vrouwen dan mannen**

In tabel 2.1.1 is te zien hoe de populatie die vier jaar eerder nog bij de ouder(s) woonde, samengesteld is. De groep bestaat uit iets meer vrouwen dan mannen. Vijftien procent heeft een niet-westerse migratieachtergrond, waarvan degenen met een Turkse achtergrond de grootste groep vormen. Van de mbo'ers met een migratieachtergrond (zowel westers als niet-westers) is de helft van de tweede generatie waarbij beide ouders in het buitenland zijn geboren. Bijna een derde is ook van de tweede generatie maar heeft een ouder die in Nederland is geboren. De rest is van de eerste generatie (zelf en ten minste één ouder in het buitenland geboren).

#### **Relatief weinig huishoudens in laagste inkomensgroepen**

Driekwart van de mbo'ers die in 2012 nog bij hun ouder(s) woonden, woonde toen bij beide juridische ouders, bijna een vijfde woonde bij alleen hun juridische moeder of vader en 7 procent bij hun juridische moeder of vader en diens partner. De getoonde inkomensdecielen hebben betrekking



op het gestandaardiseerd besteedbaar huishoudensinkomen in 2012. Dat het inkomen gestandaardiseerd is betekent dat het is gecorrigeerd voor verschillen in grootte en samenstelling van het huishouden. De indeling in inkomensdecielen houdt in dat van alle Nederlandse huishoudens de tien procent met de laagste inkomens in het eerste inkomensdeciel valt, de volgende tien procent in het tweede inkomensdeciel, en zo verder. In onze populatie zien we dat er relatief weinig huishoudens in de laagste drie decielen vallen. Dit komt omdat wij per definitie kijken naar gezinnen met ten minste een kind van maximaal 21 jaar. Ten opzichte van alle huishoudens in Nederland blijkt dit een relatief goed verdienende groep. Opgemerkt moet nog worden dat het alleen het inkomen betreft, het vermogen is niet meegenomen.

**Tabel 2.1.1 Kenmerken van het huishouden en persoonskenmerken van bol-voltime mbo 4-gediplomeerden 2015/'16 (inkomenspopulatie)**

Kenmerken huishouden 2012	%	Persoonskenmerken 2016	%
<i>Inkomensdeciel</i>		<i>Geslacht</i>	
1	5	Man	44
2	7	Vrouw	56
3	8		
4	9	<i>Leeftijd</i>	
5	12	19 jaar of jonger	24
6	13	20 jaar	32
7	14	21 jaar	22
8	13	22 jaar	11
9	11	23-25 jaar	11
10	8		
<i>Hoogste onderwijsniveau opvoeders<sup>1</sup></i>		<i>Herkomstgroepering</i>	
Laag	5	Nederlandse achtergrond	80
Midden	13	Westerse migratieachtergrond	5
Hoog	13	Niet-westerse migratieachtergrond	15
Onbekend	69	Turkse achtergrond	4
		Marokkaanse achtergrond	3
		Surinaamse achtergrond	3
		Antilliaanse achtergrond	1
<i>Aanwezigheid ouders</i>		<i>Overige niet-westerse migratieachtergrond</i>	
Woont met beide juridische ouders	74		4
Woont met moeder/vader en partner	7		
Woont alleen met moeder/vader	18	<i>Generatie (migratieachtergrond)</i>	
		Eerste	17
<i>Aantal kinderen</i>		Tweede, twee ouders buitenland	50
Een	18	Tweede, een ouder buitenland	32
Twee	50		
Drie	23		
Vier of meer	9		

Bron: CBS.

1) Gegeven de selectiviteit in de registratie van het onderwijsniveau en de manier waarop het hoogste onderwijsniveau berekend wordt, zal de laag/midden/hoog verhouding voor het onderwijsniveau in de totale inkomenspopulatie anders zijn.

### **Van een op de drie is het hoogste onderwijsniveau van de opvoeders bekend**

We zien dat alle variabelen voor de volledige populatie bekend zijn, behalve het hoogst behaalde onderwijsniveau van de opvoeders. We spreken van opvoeders omdat het gaat om de volwassenen bij wie de mbo-gediplomeerde inwoont. Dit is minimaal een van de juridische ouders maar kan daarnaast ook de partner zijn van de moeder of vader. In het geval van twee opvoeders is het hoogste niveau van beiden genomen. Het onderwijsniveau is niet voor alle Nederlanders bij het CBS

bekend omdat dit voor een groot deel uit registers wordt afgeleid die nog niet zo heel lang bestaan. Voor mensen die langer geleden of in het buitenland onderwijs hebben gevolgd (denk aan migranten) is het vaak niet bekend. Omdat de registers van het voortgezet onderwijs en het mbo minder ver terug gaan dan die van het hoger onderwijs is het onderwijsniveau voor mensen met een laag en middelbaar onderwijsniveau relatief vaker onbekend.

In onze populatie kon het hoogste onderwijsniveau van de opvoeders voor 69 procent van de mbo-gediplomeerden niet worden vastgesteld. Omdat deze variabele in een aantal van de latere analyses belangrijk is, zullen deze analyses alleen gedaan worden op de subpopulatie waarvan het hoogst behaalde onderwijsniveau van de opvoeders wel bekend is (14,4 duizend personen). Hierbij moet nog worden opgemerkt dat het hoogste onderwijsniveau minder vaak ontbreekt voor hoogopgeleiden. Dit hangt samen met de keuze voor het *maximale* onderwijsniveau. In het geval van twee opvoeders, is het maximale onderwijsniveau in principe alleen vast te stellen als beide onderwijsniveaus bekend zijn, *tenzij* het bekende onderwijsniveau hoog is. In dat geval doet het tweede onderwijsniveau niet langer ter zake voor de berekening van het maximale onderwijsniveau, en mag dit tweede onderwijsniveau onbekend zijn. Om deze en eerder genoemde redenen zullen de in tabel 2.1.1 getoonde aandelen met een laag, midden en hoog onderwijsniveau niet overeenkomen met de verdeling in de totale groep jongeren.

## 2.2 Instroom en situatie als niet is ingestroomd

### **Ruim vier op de tien mbo'ers stroomde direct door naar hoger onderwijs**

In tabel 2.2.1 is te zien dat 43 procent van de mbo 4-gediplomeerden (basispopulatie) na het behalen van het mbo-diploma direct is doorgestroomd naar het bekostigd hoger onderwijs. Dit kan instroom zijn in zowel voltijd als deeltijd en duaal onderwijs. Van degenen die zijn ingestroomd in het hoger onderwijs is veruit het grootste deel een hbo bachelor-opleiding gaan doen en een klein deel is doorgestroomd naar een hbo associate degree. In de rest van dit rapport wordt regelmatig over instroom of doorstroom gesproken, waarbij altijd *directe* instroom of doorstroom bedoeld wordt.

Vier op de vijf mbo'ers die *niet* zijn doorgestroomd naar het hoger onderwijs waren aan het werk als werknemer. Een klein deel van de mbo'ers is doorgestroomd naar ander onderwijs. Een wat groter deel volgde vlak na het behalen van het diploma geen onderwijs maar was ook geen werknemer. Mogelijk was een klein deel daarvan zelfstandige, maar deze gegevens zijn voor 2016 nog niet bekend bij het CBS.

**Tabel 2.2.1 Directe instroom in het hoger onderwijs<sup>1</sup> en situatie als niet is ingestroomd (basispopulatie)**

	%
Ingestroomd in het hoger onderwijs	43
hbo associate degree	2
hbo bachelor	41
overig	0
Niet ingestroomd in het hoger onderwijs	57
ingestroomd in ander onderwijs	2
niet ingestroomd in onderwijs, werknemer	46
niet ingestroomd in onderwijs, geen werknemer	8

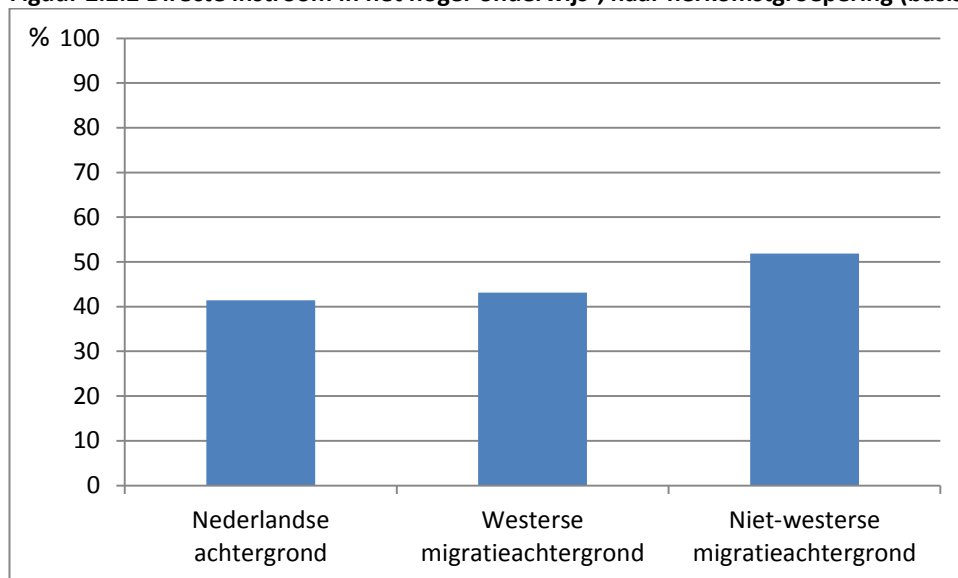
Bron: CBS.

1) Instroom in het hoger onderwijs op 1 oktober 2016 door bol-voltime mbo 4-geplomeerden 2015/16.

**Mbo'ers met niet-westerse migratieachtergrond stroomden vaker door naar hoger onderwijs**

Zoals aangegeven in paragraaf 2.1 heeft een vijfde van de mbo'ers een migratieachtergrond. In figuur 2.2.2 is te zien dat vooral mbo'ers met een niet-westerse migratieachtergrond vaker doorstromen naar het hoger onderwijs dan degenen met een Nederlandse achtergrond. Van de eerste groep stroomt ruim vijf op de tien door, van de tweede groep ruim vier op de tien. Dit hogere doorstroompercentage onder niet-westerse jongeren kan wellicht worden verklaard doordat zij vaker 'stapelen' om het onderwijsniveau te bereiken dat past bij hun capaciteiten, terwijl jongeren met een Nederlandse achtergrond vaker al in het voortgezet onderwijs op het voor hen hoogst haalbare niveau zitten. Jongeren met een westerse migratieachtergrond stromen ook wat vaker door dan jongeren met een Nederlandse achtergrond, maar het verschil is klein.

**Figuur 2.2.2 Directe instroom in het hoger onderwijs<sup>1</sup>, naar herkomstgroepering (basispopulatie)**



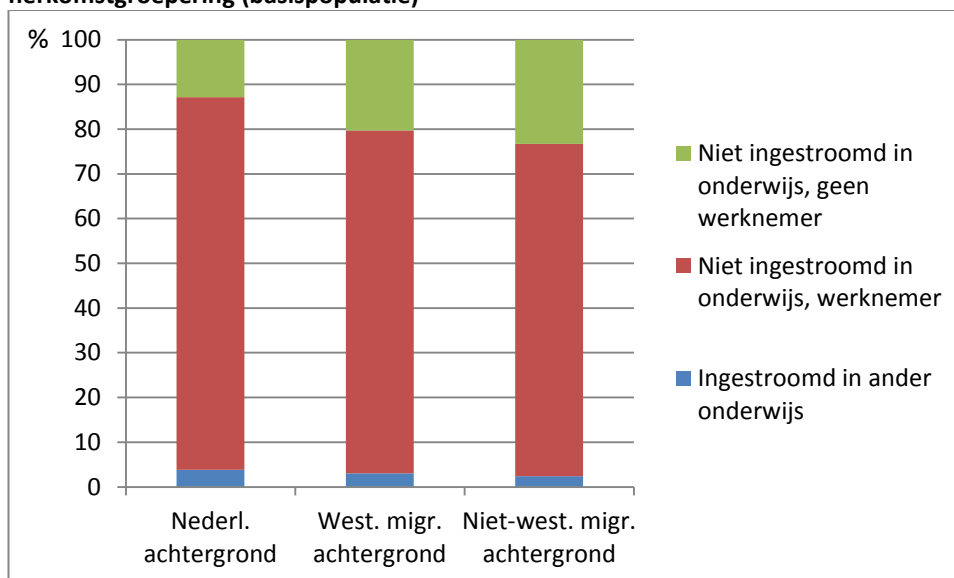
Bron: CBS.

1) Instroom in het hoger onderwijs op 1 oktober 2016 door bol-voltime mbo 4-geplomeerden 2015/16.

### Aandeel werknemers lager onder niet-westerse jongeren die niet doorstroomden

Ten slotte toont figuur 2.2.3 de verschillen tussen mbo'ers met een Nederlandse en met een migratieachtergrond als het gaat om de situatie als er niet is doorgestroomd naar het hoger onderwijs. We zagen net dat niet-westerse jongeren vaker doorstromen naar het hoger onderwijs, maar als ze niet doorstromen, volgen ze minder vaak ander onderwijs en zijn ze ook minder vaak werknemer.

**Figuur 2.2.3 Situatie als niet direct is ingestroomd in het hoger onderwijs<sup>1</sup>, naar herkomstgroepering (basispopulatie)**



Bron: CBS.

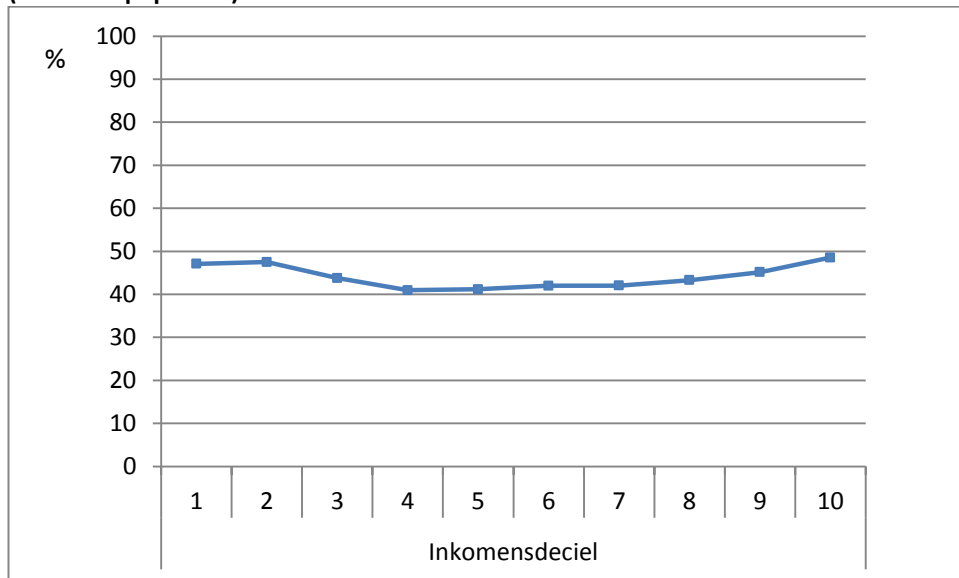
1) Bol-volgtijd mbo 4-gediplomeerden 2015/'16 die *niet* zijn ingestroomd in het hoger onderwijs op 1 oktober 2016.

## 2.3 Inkomensverschillen bij instroom en geen instroom

### Grotere doorstroom naar hoger onderwijs bij hogere inkomens, maar niet voor drie laagste inkomensdecielen

Vanaf deze paragraaf kijken we naar de groep mbo'ers waarvoor het gewenste huishoudensinkomen bepaald kon worden (*inkomenspopulatie*, 46,1 duizend personen). Figuur 2.3.1 toont het aandeel dat instroomde in het hoger onderwijs voor de mbo'ers uit de tien onderscheiden inkomensgroepen. Te zien is dat vanaf het vierde inkomensdeciël het aandeel dat instroomde groter wordt naarmate het huishoudensinkomen hoger is. Van de mbo-gediplomeerden uit het vierde inkomensdeciël stroomde 41 procent door naar het hoger onderwijs en van de groep uit het tiende inkomensdeciël 49 procent, een verschil van 8 procentpunt. Het is niet zo dat mbo'ers uit de laagste inkomensgroepen ook het minst vaak instroomden. Het aandeel instromers uit het tweede inkomensdeciël is met 48 procent zelfs bijna even hoog als het aandeel doorstromende mbo'ers uit de hoogste inkomensgroep. Voor de laagste inkomensgroep is het (onverwacht) hoge percentage instromers mogelijk te verklaren doordat in deze groep een relatief groot aandeel zelfstandigen zit, die dat jaar een laag of zelfs negatief inkomen hadden, maar in de praktijk meer te besteden hadden door een opgebouwde buffer. Deze groep is daarmee niet te vergelijken met huishoudens voor wie een uitkering de enige bron van inkomen is. Voor het relatief hoge instroompercentage onder de mbo'ers in het tweede en derde inkomensdeciël is niet direct een verklaring te geven.

**Figuur 2.3.1 Directe instroom in het hoger onderwijs<sup>1</sup>, naar huishoudensinkomen (inkomenspopulatie)**



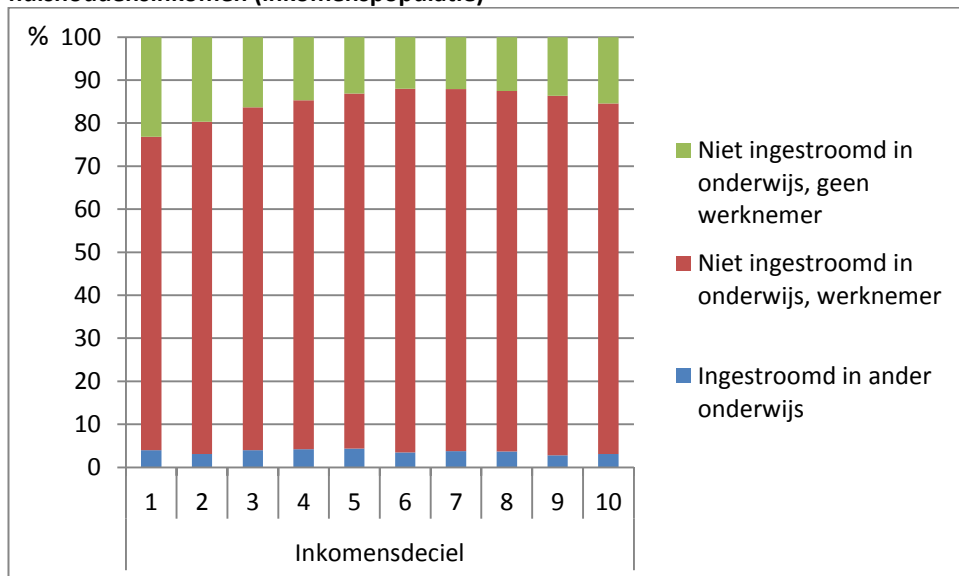
Bron: CBS.

1) Instroom in het hoger onderwijs op 1 oktober 2016 door bol-vol-tijd mbo 4-ge-diplomeerden 2015/'16.

**Onder niet-doorstromers grootste aandeel werknemers bij middeninkomens**

Ook als we kijken naar de situatie van mbo-ge-diplomeerden die niet doorstroomden naar het hoger onderwijs, zien we verschillen tussen de inkomensgroepen, met name in het aandeel dat werknemer was (zie figuur 2.3.2). Het aandeel dat werknemer was, is met 73 procent het laagst onder mbo'ers uit het laagste inkomensdecil en is groter in elke volgende inkomensgroep tot en met het zesde decil (daar is het 85 procent). In de hoogste inkomensklassen is het aandeel weer iets lager, maar blijft wel groter dan het aandeel onder de laagste inkomensgroepen.

**Figuur 2.3.2 Situatie als er niet direct is ingestroomd in het hoger onderwijs<sup>1</sup>, naar huishoudensinkomen (inkomenspopulatie)**



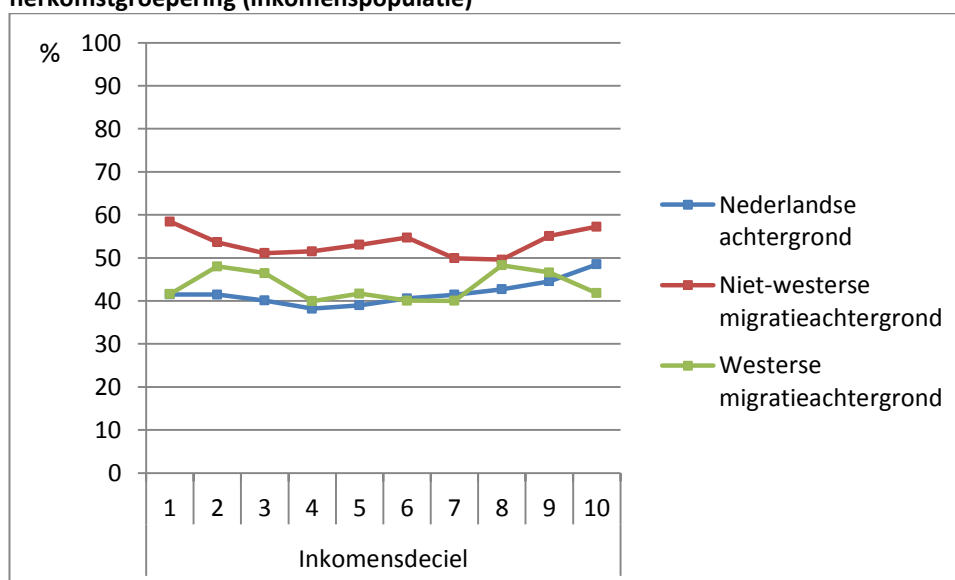
Bron: CBS.

1) Bol-vol-tijd mbo 4-ge-diplomeerden 2015/'16 die *niet* zijn ingestroomd in het hoger onderwijs op 1 oktober 2016.

### Verband tussen inkomen en instroom in hoger onderwijs grillig bij niet-westerse mbo'ers

Ook bij mbo-ge diplomaerden met een niet-westerse achtergrond zijn er verschillen tussen inkomensgroepen als het gaat om doorstromen naar het hoger onderwijs. Het verband is echter anders dan bij jongeren met een Nederlandse achtergrond (zie figuur 2.3.3). Ten eerste zijn de onderlinge verschillen wat kleiner: 8 procentpunt verschil tussen het laagste en hoogste instroompercentage bij jongeren met een niet-westerse achtergrond versus een verschil van 11 procentpunten bij jongeren met een Nederlandse achtergrond. Daarnaast vertonen de verschillen een grilliger beeld en kan niet worden gezegd dat jongeren uit hogere inkomensklassen vaker doorstromen. Bij deze groep zien we de namelijk het hoogste aandeel instromers in hoger onderwijs bij de laagste en hoogste inkomensgroepen (resp. 58 procent en 57 procent); de jongeren uit huishoudens met een middeninkomen stromen minder vaak door. Hoewel het verband tussen inkomen en instroom bij jongeren met een westerse migratieachtergrond meer lijkt op het verband bij jongeren met een Nederlandse achtergrond, is het beeld ook daar grillig.

**Figuur 2.3.3 Directe instroom in het hoger onderwijs<sup>1</sup>, naar huishoudensinkomen, per herkomstgroepering (inkomenspopulatie)**



Bron: CBS.

1) Instroom in het hoger onderwijs op 1 oktober 2016 door bol-vol-tijd mbo 4-ge diplomaerden 2015/'16.

## 2.4 Significantie van inkomensverschillen bij instroom

### Lagere inkomens significant minder instroom dan hoogste inkomensgroep, met uitzondering van laagste twee inkomensgroepen

Om te kunnen bepalen of de gevonden inkomensverschillen ook significant zijn, is een logistische regressieanalyse uitgevoerd.

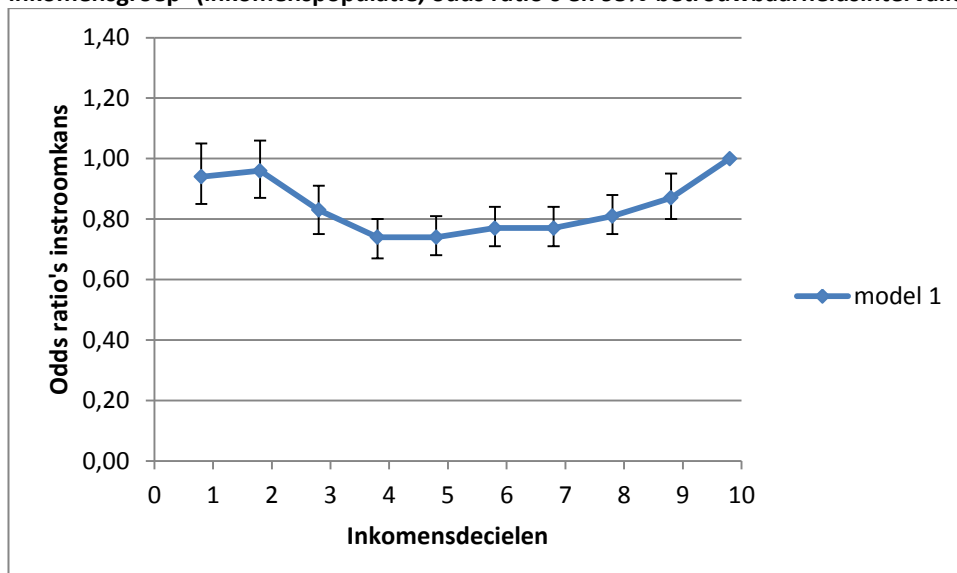
### Logistische regressieanalyse en odds ratio's

In een logistische regressieanalyse wordt niet de kans op een gebeurtenis voorspeld, maar de kansverhouding (odds). In dit geval betekent dat: de kans op instromen in het hoger onderwijs in verhouding tot de kans op *niet* instromen in het hoger onderwijs. Bijvoorbeeld: een kans om in te stromen van 40 procent betekent een kansverhouding om in te stromen van 0,67 (40 procent / 60 procent). De geschatte 'effecten' van de voorspellende variabelen worden bij een logistische regressie gegeven als een relatieve kansverhouding, odds ratio genoemd. Bijvoorbeeld: een odds ratio van 1,5 voor een bepaalde groep, betekent dat de kansverhouding op instroom van die groep anderhalf keer zo groot is als de kansverhouding op instroom van de referentiegroep. Zie paragraaf 5.3 voor een uitgebreidere toelichting.

De uitkomsten van de analyse worden weergegeven door de blauwe lijn 'model 1' in figuur 2.4.1. De groep jongeren uit het hoogste inkomensdeciaal vormen de referentiegroep (odds ratio van 1,00). We zien hetzelfde patroon als in figuur 2.3.1 maar nu is ook te zien welke groepen een significant kleinere kans hebben op instroom dan de groep uit inkomensdeciaal 10. Het blijkt dat de instroomkans in het hoger onderwijs van jongeren uit de twee laagste inkomensgroepen niet significant kleiner is dan de kans van jongeren uit de hoogste inkomensgroep (95 procent-betrouwbaarheidsinterval van deze twee groepen omvat de waarde 1,00). De instroomkans van de andere groepen is wel significant kleiner.

De verklaringskracht van het model is lager dan 0,01 (Nagelkerke R<sup>2</sup>, zie model 1 in tabel 2 in de bij dit rapport horende Excel-tabellenset). Dit betekent dat op basis van alleen het huishoudensinkomen slecht te voorspellen is wat de instroomkans in het hoger onderwijs zal zijn.

**Figuur 2.4.1 Instroomkans van verschillende inkomensgroepen ten opzichte van hoogste inkomensgroep<sup>1</sup> (inkomenspopulatie, odds ratio's en 95%-betrouwbaarheidsintervallen)**



Bron: CBS.

1) Instroom in het hoger onderwijs op 1 oktober 2016 door bol-voltyd mbo 4-gediplomeerden 2015/16.

## 2.5 De rol van andere huishoudens- en persoonskenmerken

### **Inkomensverschillen deels verklaard door andere kenmerken?**

In de vorige paragraaf zagen we dat er een significant verband is tussen het huishoudensinkomen en de kans op instroom in het hoger onderwijs onder mbo 4-gepluimd: vanaf het vierde inkomensdecil neemt de kans op instroom in het hoger onderwijs toe met het inkomen. Vraag is nu of deze verschillen ook werkelijk te maken hebben met het inkomen of eigenlijk met andere onderliggende factoren. Met andere woorden: stromen jongeren met ouders die meer verdienen vaker door naar het hoger onderwijs omdat hun ouders de kosten beter kunnen dragen (of aandurven) of zijn het misschien andere kenmerken van de opvoeders of de jongeren zelf in deze groepen waardoor ze vaker doorstromen? Zo hebben ouders met een hoger inkomen ook vaker een hoger onderwijsniveau en is het misschien zo dat zij daarom hun kinderen meer stimuleren om door te leren en niet zozeer omdat zij de kosten beter kunnen dragen. Daarnaast willen we onderzoeken wat het eigen effect is van andere kenmerken bij de keuze om door te stromen naar het hoger onderwijs na het behalen van een mbo 4-diploma.

### **Andere kenmerken meenemen in de analyse**

Om dit te onderzoeken is een tweede logistische regressieanalyse uitgevoerd waarin naast het inkomen ook andere kenmerken van het huishouden en kenmerken van de jongeren zelf zijn meegenomen (zie model 2 in tabel 2 in de bij dit rapport horende Excel-tabellenset). De kenmerken van het huishouden zijn: het hoogst behaalde onderwijsniveau van de opvoeders, de aanwezigheid ouders en het aantal kinderen in het gezin. De kenmerken van de jongeren zelf zijn: geslacht, leeftijd, herkomstgroepering en generatie (van jongeren met een migratieachtergrond). Omdat het hoogste onderwijsniveau van de opvoeders in het model is opgenomen, zijn alleen de jongeren in de analyse meegenomen waarvoor dit kenmerk bekend is. Deze selectie zal niet tot vertekening leiden, omdat de belangrijkste andere kenmerken die samen (kunnen) hangen met het ontbreken van onderwijsniveau en met de kans op instroom in het hoger onderwijs, ook in het model zijn opgenomen<sup>5</sup>.

### **Kleinere instroom lagere inkomens deels verklaard door andere kenmerken**

De rode lijn 'model 2' in figuur 2.5.1 geeft de gecorrigeerde odds ratio's om in het hoger onderwijs in te stromen weer voor de verschillende inkomensgroepen (waarbij het tiende decil wederom als referentiegroep is gekozen). Het blijkt dat de lagere instroomkans van mbo'ers uit lagere inkomensgroepen (vanaf het vierde decil) voor een deel wordt verklaard door de aan het model toegevoegde andere kenmerken dan het inkomen. Te zien is namelijk dat de odds ratio's voor zes van de tien inkomensgroepen nu iets dichterbij 1 liggen. Voor inkomensdecil 2 en 7 is de odds ratio nauwelijks veranderd. Alleen voor het laagste inkomensdecil geldt dat de odds ratio na correctie nog wat kleiner is geworden.

Niet alleen is een deel van de odds ratio's dichterbij 1 komen te liggen, ook zijn de betrouwbaarheidsintervallen groter geworden, waardoor de kansverhouding (odds) nu nog maar voor drie inkomensgroepen significant lager is dan die van de hoogste inkomensgroep. Waarschijnlijk komt dit echter voor een deel doordat het aantal mbo'ers dat meegenomen is in de analyse een stuk kleiner is dan bij de analyse waarin alleen het huishoudensinkomen werd meegenomen.

Uit aanvullende analyses blijkt dat met name de correctie voor het onderwijsniveau van de opvoeders en de herkomstgroepering zorgen voor een verandering van het effect van inkomen. Deze

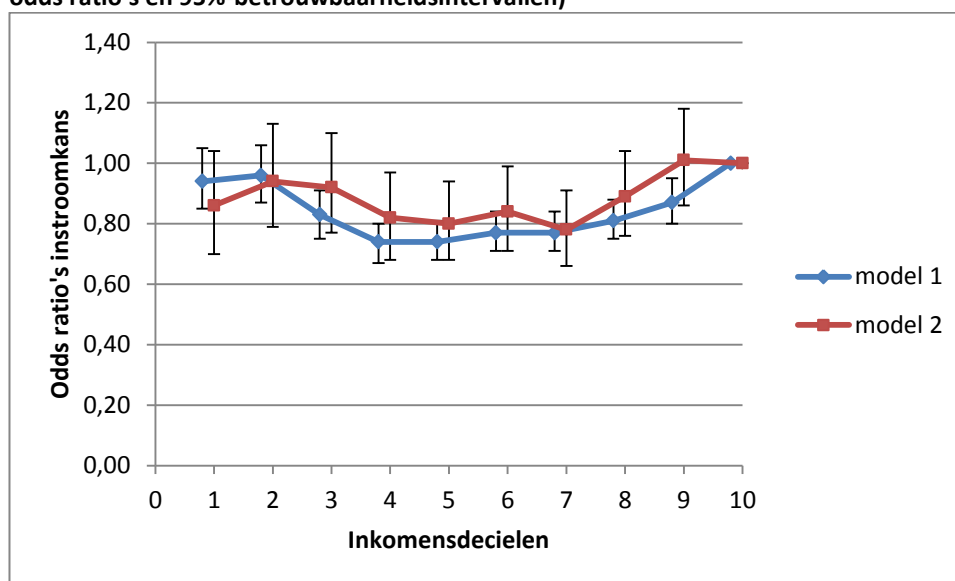
---

<sup>5</sup> Zie paragraaf 5.2 voor verdere toelichting.



veranderingen zijn op zichzelf tegengesteld. Omdat jongeren met een migratieachtergrond vaker instromen en ook vaker opgegroeid zijn in een huishouden met een laag inkomen, wordt het effect van inkomen in eerste instantie groter als er alleen voor dit kenmerk wordt gecontroleerd. Echter, als ook het onderwijsniveau van de ouders wordt toegevoegd, wordt het effect van inkomen kleiner dan het oorspronkelijk was. Het onderwijsniveau van de opvoeders speelt dus een grote rol in het verkleinen van het effect van inkomen. Inkomen en onderwijsniveau hangen sterk met elkaar samen, en indien onderwijsniveau niet in het model wordt opgenomen, wordt een deel van het effect van deze variabele ten onrechte toegeschreven aan het huishoudensinkomen.

**Figuur 2.5.1 Instroomkans van verschillende inkomensgroepen ten opzichte van hoogste inkomensgroep<sup>1</sup>, voor en na correctie voor andere achtergrondkenmerken (inkomenspopulatie, odds ratio's en 95%-betrouwbaarheidsintervallen)**



Bron: CBS.

1) Instroom in het hoger onderwijs op 1 oktober 2016 door bol-voltime mbo 4-ge diplomaerden 2015/16.

### **Instroomkans van jongeren uit laagste inkomens na correctie kleiner**

Dat de odds ratio voor instroom in het hoger onderwijs voor jongeren uit met name het laagste inkomensdecil lager is geworden, komt vermoedelijk door wat we al eerder aanstipten: in deze groep zitten relatief veel zelfstandigen die niet goed te vergelijken zijn met huishoudens die leven van een uitkering. Deze opvoeders zijn waarschijnlijk hoger opgeleid, en als je daarvoor corrigeert dan is het negatieve effect van inkomen dat overblijft dus nog wat sterker.

### **Jongeren met een migratieachtergrond grotere kans op doorstroom**

De herkomstgroepering speelt een grote rol bij de kans om na mbo 4 door te stromen naar het hoger onderwijs (zie model 2 in tabel 2 in de bij dit rapport horende Excel-tabellenset). Vooral jongeren met een niet-westerse migratieachtergrond (eerste generatie) hebben een bijna twee maal zo hoge kansverhouding om door te stromen als jongeren met een Nederlandse achtergrond (odds ratio's tussen 1,83 en 2,11). Ook voor deze variabele geldt dat de effecten gecorrigeerd zijn voor het huishoudensinkomen en de andere kenmerken.

De genoemde odds ratio's hebben betrekking op jongeren van de eerste generatie. Opvallend is dat jongeren van de tweede generatie, en dan met name jongeren van wie een van de ouders in Nederland is geboren, een kleinere kans hebben om door te stromen naar het hoger onderwijs dan

jongeren van de eerste generatie (odds ratio van 0,67). Mogelijk speelt hier dat voor jongeren die zelf in Nederland zijn geboren en waarvan de vader of moeder ook in Nederland is geboren 'stapelen' minder vaak voorkomt omdat dat zij sneller op het niveau terecht komen dat past bij hun capaciteiten. Voor degenen van hen die een mbo-opleiding doen is dat dan vaker het hoogst haalbare niveau.

#### **Met hoogopgeleide opvoeders grotere kans door te stromen naar hoger onderwijs**

Uit de analyse blijkt ook dat jongeren met hoogopgeleide opvoeders een grotere kans hebben om na mbo 4 door te stromen naar het hoger onderwijs dan jongeren met ouders met een laag onderwijsniveau (odds ratio van 1,50). Ouders die zelf een hbo- of wetenschappelijke opleiding hebben gedaan, zullen hun kinderen mogelijk vaker stimuleren om ook naar het hoger onderwijs te gaan.

Daarnaast zien we dat jongeren die bij hun moeder of vader en diens nieuwe partner wonen minder vaak doorstromen naar het hoger onderwijs dan jongeren die bij beide juridische ouders wonen (odds ratio van 0,84). Hetzelfde geldt voor jongeren uit een gezin met vier of meer kinderen in vergelijking met jongeren die enig kind zijn (odds ratio van 0,81).

Tenslotte spelen ook geslacht en leeftijd een rol: vrouwen stromen minder vaak door dan mannen (odds ratio van 0,71) en de kans op doorstromen neemt flink af met de leeftijd.

#### **Verschillen in doorstroom naar het hoger onderwijs matig te verklaren met onderzochte kenmerken**

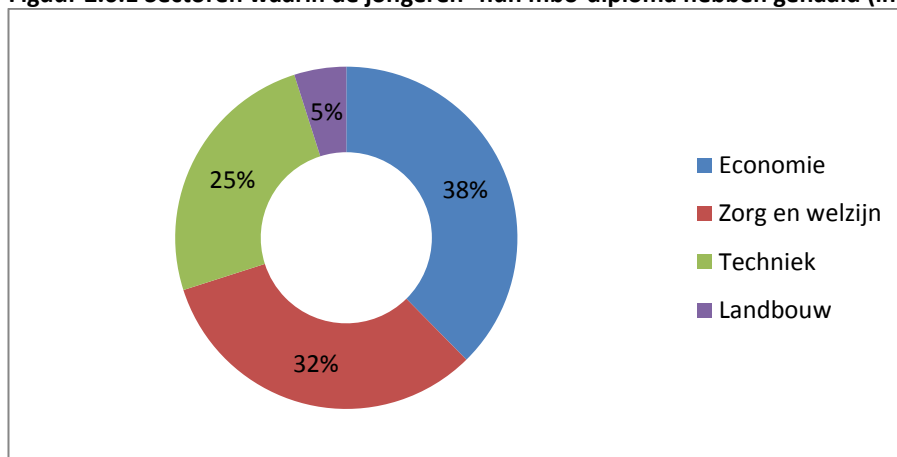
De mate waarin het model in staat is om individuele verschillen in instroom in het hoger onderwijs door mbo'ers te verklaren, wordt met het toevoegen van de verschillende kenmerken groter maar is nog steeds vrij laag (Nagelkerke  $R^2$  van 0,10). Al met al kan geconcludeerd worden dat een deel van de in dit onderzoek meegenomen kenmerken van mbo'ers een rol speelt bij de keuze om wel of niet door te stromen naar het hoger onderwijs. Maar blijkbaar spelen er veel andere, veelal moeilijk meetbare factoren ook een rol, zoals individuele verschillen in capaciteit en motivatie of andere kenmerken van de gevolgde mbo-opleiding.

## **2.6 De rol van de sector van het mbo-diploma**

#### **Doorstroom naar hoger onderwijs het grootst met mbo-diploma in sector Economie**

Jongeren kunnen in het mbo een opleiding volgen in vier verschillende richtingen. Bijna vier op de tien jongeren in de populatie van dit onderzoek heeft een diploma in de sector Economie; een derde in Zorg en welzijn en een kwart in Techniek. Ten slotte heeft een klein deel (5 procent) een mbo 4-diploma in de richting landbouw (zie figuur 2.6.1).

**Figuur 2.6.1 Sectoren waarin de jongeren<sup>1</sup> hun mbo-diploma hebben gehaald (inkomenspopulatie)**

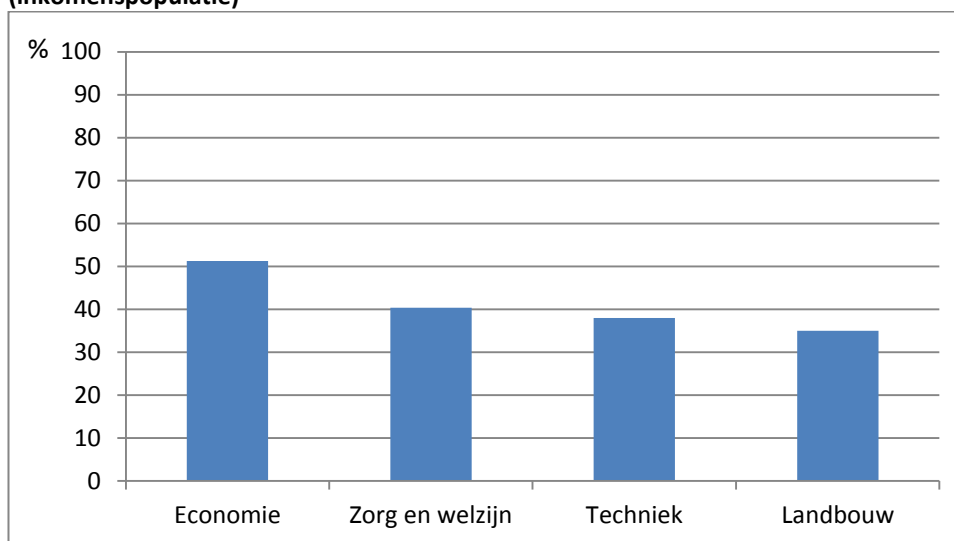


Bron: CBS.

1) Bol-volgtijd mbo 4-ge-diplomeerden 2015/'16.

De doorstroom naar het hoger onderwijs verschilt per sector. Jongeren die een mbo-diploma hebben behaald in de richting Economie gaan daarna het vaakst door naar het hoger onderwijs: de helft van hen doet dit (51 procent). Onder jongeren met een mbo 4-diploma in de Landbouw is dit ruim een derde (35 procent). Jongeren uit de twee andere richtingen zitten hier tussenin (zie figuur 2.6.2).

**Figuur 2.6.2 Doorstroom naar hoger onderwijs<sup>1</sup> per sector van het mbo-diploma (inkomenspopulatie)**



Bron: CBS.

1) Instroom in het hoger onderwijs op 1 oktober 2016 door bol-volgtijd mbo 4-ge-diplomeerden 2015/'16.

In een derde regressiemodel is de sector van het mbo-diploma als extra kenmerk toegevoegd aan model 2. Hieruit blijkt dat ook als rekening wordt gehouden met andere kenmerken, vergelijkbare verschillen blijven bestaan tussen de sectoren qua instroomkans in het hoger onderwijs (zie model 3 in tabel 2 van de Excel-tabellenset).

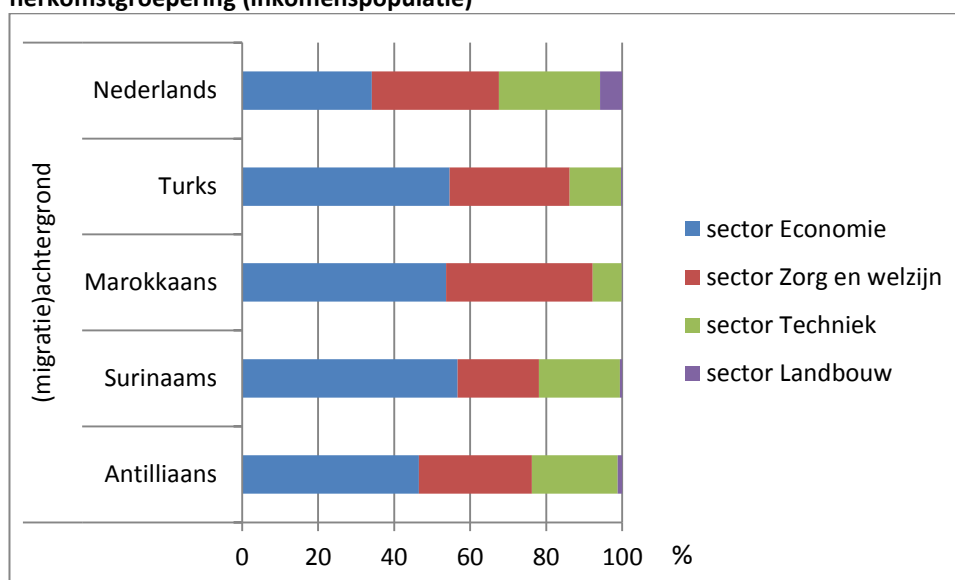
#### **Hogere instroomkans niet-westerse mbo'ers deels door keuze voor economie**

In de vorige paragrafen zagen we dat sommige groepen een grotere (of kleinere) kans hebben om na hun mbo 4-diploma door te stromen naar het hoger onderwijs. Zojuist constateerden we dat

jongeren uit de ene mbo-richting vaker doorstromen naar het hoger onderwijs dan jongeren uit de andere mbo-richting. We vragen ons af of een deel van de inkomens- en andere verschillen in doorstroom deels verklaard kunnen worden doordat deze groepen kiezen voor andere richtingen binnen het mbo. Mogelijk kiezen jongeren uit de midden-inkomensklassen vaker een mbo-opleiding waarbij het minder gebruikelijk is om door te gaan naar het hoger onderwijs. Of kiezen niet-westerse jongeren vaker voor Economie, waarbij dit juist wel vaak voorkomt. Hier kunnen we een indruk van krijgen door model 2 te vergelijken met model 3: veranderen de effecten van de andere kenmerken als de mbo-richting wordt toegevoegd aan het model?

Dit blijkt eigenlijk alleen zo te zijn voor de jongeren met een migratieachtergrond. Hun verhoogde kans om door te stromen naar het hoger onderwijs ten opzichte van jongeren met een Nederlandse achtergrond wordt wat kleiner als rekening gehouden wordt met de sector waarin ze hun mbo-diploma hebben behaald. Ze blijken namelijk, ten opzichte van jongeren met een Nederlandse achtergrond relatief vaak te kiezen voor Economie en juist minder vaak voor Techniek en Landbouw (zie figuur 2.6.3). Dat niet-westerse jongeren vaker doorstromen naar het hoger onderwijs komt dus deels doordat zij vaker kiezen voor een richting waarin dat gebruikelijker is, namelijk Economie.

**Figuur 2.6.3 Sectoren waarin de jongeren hun mbo-diploma hebben gehaald<sup>1</sup>, naar herkomstgroepering (inkomenspopulatie)**



Bron: CBS.

1) Bol-volgtijd mbo 4-ge diplomaerden 2015/'16.

De verklaringskracht van het model wordt met het toevoegen van de mbo-sector nauwelijks groter (Nagelkerke  $R^2$  van 0,11).

## 3. Studiesucces in het hoger onderwijs

### 3.1 Populatie

#### **Basispopulatie**

Om te onderzoeken welke factoren meespelen bij het al dan niet behalen van een diploma in het hoger onderwijs door mbo'ers, is wederom een specifieke groep mbo'ers geselecteerd. De onderzoekspopulatie in dit hoofdstuk bestaat uit alle mbo 4-geplomeerden uit schooljaar 2010/'11 die het schooljaar daarop zijn ingestroomd in het bekostigd hoger onderwijs. Het gaat alleen om personen die op het mbo een voltijd beroepsopleidende leerweg (bol) volgden en die zijn ingestroomd in het voltijd hoger onderwijs. Daarnaast zijn alleen personen meegenomen die op 30 september 2011 maximaal 25 jaar oud waren. Op deze manier wordt de groep zo homogeen mogelijk gehouden, en worden studenten die al enige tijd hebben gewerkt alvorens naar het hoger onderwijs door te stromen er zoveel mogelijk uitgefilterd. De op deze manier afgebakende *basispopulatie* bestaat uit 17,5 duizend personen.

Het is belangrijk op te merken dat de huidige basispopulatie niet overeenkomt met het in het hoger onderwijs ingestroomde deel van de basispopulatie uit hoofdstuk 2. Het eerste verschil is dat we bij het bepalen van studiesucces alleen kijken naar instromers in het *voltijd* hoger onderwijs, terwijl instroom in hoofdstuk 2 zowel in het voltijd als in het deeltijd of duaal hoger onderwijs kon zijn. Het tweede verschil is uiteraard het peilmoment. Vanwege de wens om zowel instroom als studiesucces voor een zo recente mogelijk cohort te bepalen, zijn de instromers in dit deel van het onderzoek een ouder cohort dan de instromers uit het eerste deel. Omdat de studenten uit deze basispopulatie al in 2011 in het hoger onderwijs zijn ingestroomd, geldt dat zij nog niet te maken hadden met de Wet studievoorschot hoger onderwijs, ingevoerd per september 2015. Dat betekent dat zij nog wel een basisbeurs ontvingen toen zij doorstroomden naar het hoger onderwijs.

#### **Populatie die vier jaar eerder nog bij ouder(s) woonde (inkomenspopulatie)**

Dit onderzoek heeft tot doel uit te zoeken welke invloed het inkomen, van het gezin waar de mbo-geplomeerde is opgegroeid, heeft op het studiesucces in het hoger onderwijs. Bij het bepalen van het huishoudensinkomen is het dus belangrijk om specifiek dit inkomen vast te stellen, en niet het inkomen van het huishouden waar de mbo-geplomeerde deel van uitmaakt na het afstuderen. Dit kan immers ook een studentenhuis of een nieuw gesticht gezin zijn. Om tot het juiste inkomen (en overige huishoudenskenmerken) te komen, wordt teruggekeken naar de huishoudenssituatie vier jaar voor het behalen van het mbo 4-diploma. Net als in het eerste deel van het onderzoek, blijkt ook nu dat 95 procent van de personen in onze basispopulatie vier jaar voor het behalen van hun mbo-diploma nog bij hun ouder(s) (en een eventuele partner) woonden en dat het betreffende huishoudensinkomen ook daadwerkelijk bij het CBS bekend is. Dit zijn 16,6 duizend personen. Deze populatie wordt vanaf nu de *inkomenspopulatie* genoemd. Op basis hiervan zal worden onderzocht welke factoren invloed hebben op het studiesucces in het hoger onderwijs. Alleen de cijfers in paragraaf 3.2, waarin nog niet wordt ingegaan op inkomensverschillen, hebben betrekking op de eerder genoemde basispopulatie. Voor alle overige bevindingen in dit hoofdstuk geldt dat ze zijn berekend op basis van de inkomenspopulatie.

### **Iets meer vrouwen dan mannen**

In tabel 3.1.1 worden achtergrondkenmerken gegeven van de in 2011 in het hoger onderwijs ingestroomde mbo-gediplomeerden die in 2007 nog thuis woonden. We zien dat de groep uit iets meer vrouwen dan mannen bestaat en dat 24 procent van de doorstromers een (westerse of niet-westerse) migratieachtergrond heeft. Van de mbo'ers met een migratieachtergrond is meer dan de helft van de tweede generatie waarbij beide ouders in het buitenland zijn geboren, een kwart is van de tweede generatie maar heeft ook een in Nederland geboren ouder en 22 procent is van de eerste generatie.

### **Relatief weinig huishoudens in laagste inkomensgroepen**

Van de doorgestroomde mbo'ers die in 2007 nog bij hun ouder(s) woonden, woonde 79 procent toen bij beide juridische ouders, 15 procent woonde bij alleen de moeder of vader en 6 procent woonde bij een van beide ouders en diens nieuwe partner. De getoonde inkomensdecilen hebben betrekking op het gestandaardiseerd besteedbaar huishoudensinkomen in 2007. Net als bij het instroomcohort in het vorige hoofdstuk, zien we ook nu dat er in onze populatie relatief weinig huishoudens in de laagste decilen vallen. Ook nu is de verklaring hiervoor dat we naar een selecte groep huishoudens met schoolgaande kinderen kijken, wat ten opzichte van alle huishoudens in Nederland een relatief beter verdienende groep blijkt te zijn.

**Tabel 3.1.1 Kenmerken van het huishouden en persoonskenmerken van directe voltijd ho-  
instromers 2011/'12 met een bol-voltijd mbo 4-diploma (basispopulatie)**

Kenmerken huishouden 2007	%	Persoonskenmerken 2011	%
<i>Inkomensdeciel</i>		<i>Geslacht</i>	
1	4	Man	48
2	6	Vrouw	52
3	8		
4	9	<i>Leeftijd</i>	
5	12	19 jaar of jonger	26
6	13	20 jaar	41
7	14	21 jaar	22
8	13	22 jaar	7
9	12	23-25 jaar	4
10	8		
		<i>Herkomstgroepering</i>	
<i>Hoogste onderwijsniveau opvoeders<sup>1</sup></i>		Nederlandse achtergrond	76
Laag	5	Westerse migratieachtergrond	5
Midden	9	Niet-westerse migratieachtergrond	18
Hoog	10	Turkse achtergrond	5
Onbekend	76	Marokkaanse achtergrond	4
		Surinaamse achtergrond	3
<i>Aanwezigheid ouders</i>		Antilliaanse achtergrond	1
Woont met beide juridische ouders	79	Overige niet-westerse migratieachtergrond	5
Woont met moeder/vader en partner	6		
Woont alleen met moeder/vader	15	<i>Generatie (migratieachtergrond)</i>	
		Eerste	22
<i>Aantal kinderen</i>		Tweede, twee ouders buitenland	54
Een	16	Tweede, een ouder buitenland	25
Twee	49		
Drie	25		
Vier of meer	10		

Bron: CBS

1) Gegeven de selectiviteit in de registratie van het onderwijsniveau en de manier waarop het hoogste onderwijsniveau berekend wordt, zal de laag/midden/hoog verhouding voor het onderwijsniveau in de totale inkomenspopulatie anders zijn.

### **Van een op de vier is het hoogste onderwijsniveau van de opvoeders bekend**

We zien dat alle variabelen voor de volledige populatie bekend zijn, behalve het (gezamenlijk) hoogst behaalde onderwijsniveau van de opvoeders, dat voor 76 procent van de populatie onbekend is. Zoals al in hoofdstuk 2 besproken is, zijn er meerdere redenen waarom een onderwijsniveau onbekend kan zijn. De kans op een onbekend onderwijsniveau is groter voor personen die hun opleiding in het buitenland gevolgd hebben en voor personen die hun opleiding langer geleden volgden. Omdat de huidige populatie bestaat uit jongeren die hun mbo-diploma haalden in 2010/'11, terwijl de populatie in het vorige hoofdstuk bestond uit jongeren die hun mbo-diploma haalden in 2015/'16, hebben we hier gemiddeld genomen te maken met ouders die hun opleiding langer geleden volgden. Ook hebben we in de huidige populatie ten opzichte van die uit hoofdstuk 2 procentueel wat meer personen met ouders die niet in Nederland geboren zijn. Beide factoren zorgen ervoor dat we nu slechts van een op de vier personen het maximale onderwijsniveau van de opvoeders kunnen vaststellen, terwijl we dat eerder voor een op de drie personen konden. Omdat

het onderwijsniveau van de opvoeders mogelijk een belangrijke factor is voor het studiesucces van mbo'ers die doorstomen naar het hoger onderwijs, zal een deel van de latere analyses gedaan worden op de subpopulatie waarvan het hoogst behaalde onderwijsniveau van de opvoeders wel bekend is (4 duizend personen).

### 3.2 Studiesucces en situatie als (nog) geen studiesucces is behaald

#### Succespercentage van 47 procent

In dit onderzoek wordt studiesucces gedefinieerd als het binnen vijf jaar na instroom in het hoger onderwijs behalen van een ho-diploma<sup>6</sup>. Deze vijfjaarsgrens wordt ook gehanteerd voor studies met een nominale studieduur van minder dan vier jaar, zoals Associate degree of een verkort programma voor mbo'ers. Bij de groep mbo-gediplomeerde ho-instromers in dit onderzoek (basispopulatie) ligt het succespercentage op 47 procent (zie tabel 3.2.1). Het overgrote deel van de diploma's betrof een hbo bachelor-diploma, daarnaast haalde nog een klein deel een hbo associate degree of een ander ho-diploma.

Van degenen die na vijf jaar (nog) geen ho-diploma hadden gehaald, was ruim vier op de tien nog ingeschreven in het bekostigd onderwijs, waarvan bijna iedereen in het hoger onderwijs. Een iets grotere groep volgde geen bekostigd onderwijs meer en was aan het werk als werknemer. Een op de tien mbo'ers zonder studiesucces in het hoger onderwijs volgde geen bekostigd onderwijs meer en had ook geen baan in loondienst.

**Tabel 3.2.1 Studiesucces na vijf jaar in het hoger onderwijs<sup>1</sup> en situatie als geen ho-diploma is behaald (basispopulatie)**

	%
Diploma behaald in het hoger onderwijs	47
hbo associate degree	1
hbo bachelor	45
Overig	1
Geen diploma behaald in het hoger onderwijs	53
nog ingeschreven in het hoger onderwijs	22
niet meer ingeschreven in het hoger onderwijs, maar in ander onderwijs	1
niet ingeschreven in onderwijs, werknemer	24
niet ingeschreven in onderwijs, geen werknemer	5

Bron: CBS.

1) Studiesucces na vijf jaar van directe instroom in voltijd hoger onderwijs op 1 oktober 2011 door bol-voltijd mbo 4-gediplomeerden.

#### Mbo'ers met niet-westerse migratieachtergrond minst succesvol in het hoger onderwijs

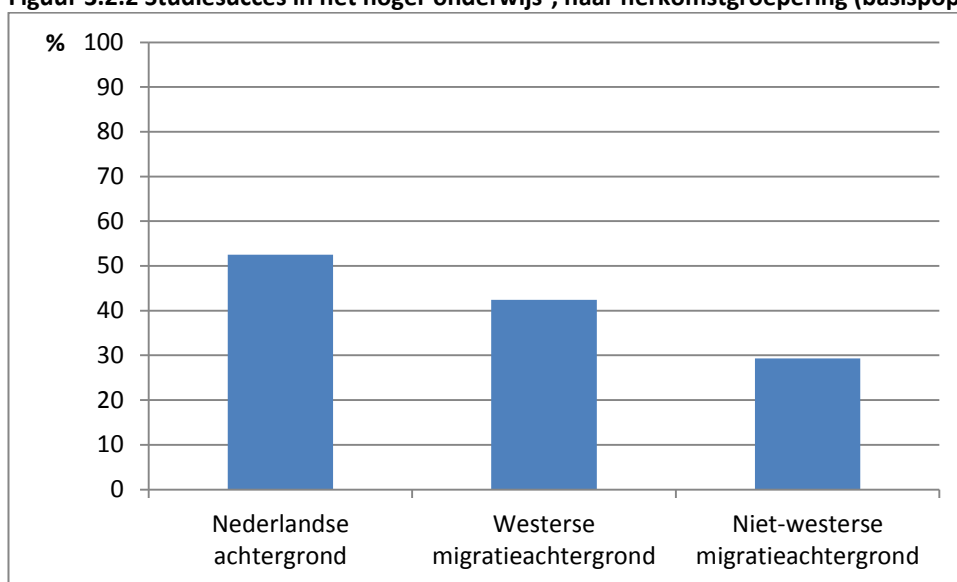
Zoals aangegeven in paragraaf 3.1 heeft bijna een kwart van de doorgestroomde mbo'ers een migratieachtergrond. In figuur 3.2.2 is te zien hoe het studiesucces in het hoger onderwijs samenhangt met het al dan niet hebben van een migratieachtergrond. We zien dat slechts drie op de tien mbo'ers met een niet-westerse migratieachtergrond na vijf jaar een ho-diploma behaald heeft. Voor mbo'ers met een westerse migratieachtergrond geldt dit voor ruim vier op de tien, terwijl meer

<sup>6</sup> Deze vijfjaarstermijn wordt ook gehanteerd in het rapport "Wikken en wegen in het hoger onderwijs", Herweijer en Turkenburg, Sociaal Cultureel Planbureau, Den Haag, september 2016.



dan de helft van de ingestroomde mbo'ers met een Nederlandse achtergrond binnen de gestelde termijn een ho-diploma haalt. Hoewel mbo-gediplomeerden met een migratieachtergrond relatief vaker doorstromen naar het hoger onderwijs, zoals al in paragraaf 2.2 werd opgemerkt, zijn ze minder succesvol in het (binnen vijf jaar) afronden van een gekozen ho-opleiding dan de doorstromers met een Nederlandse achtergrond. Of dit verschil daadwerkelijk aan herkomst is toe te schrijven, of dat ook andere factoren een rol spelen, wordt in de latere regressieanalyses nader bekeken.

**Figuur 3.2.2 Studiesucces in het hoger onderwijs<sup>1</sup>, naar herkomstgroepering (basispopulatie)**



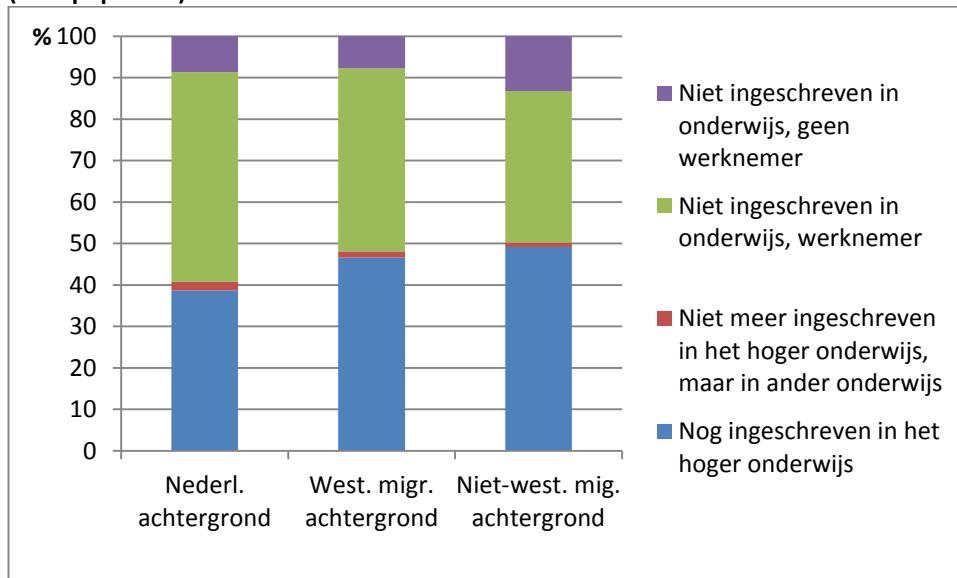
Bron: CBS.

1) Studiesucces na vijf jaar van directe instroom in voltijd hoger onderwijs op 1 oktober 2011 door bol-voltijd mbo 4-gediplomeerden.

### **Vijf jaar na eerste inschrijving nog relatief veel studenten met niet-westerse migratieachtergrond ingeschreven in ho**

Indien de ingestroomde mbo-gediplomeerde het ho-diploma na vijf jaar niet behaald heeft, zijn er verschillende mogelijkheden. Soms staat de persoon nog wel ingeschreven in het hoger onderwijs, soms staat hij/zij ingeschreven in ander (bekostigd) onderwijs. In andere gevallen is de mbo-gediplomeerde gestopt met het volgen van onderwijs en is al dan niet gaan werken. In figuur 3.2.3 is te zien of er herkomstverschillen zijn in de situatie van mbo'ers vijf jaar na starten van de ho-studie, indien ze (nog) geen ho-diploma hebben behaald. Te zien is dat ingestroomde mbo'ers met een niet-westerse migratieachtergrond die hun diploma niet binnen de gestelde tijd gehaald hebben, in bijna 50 procent van de gevallen nog wel in het hoger onderwijs staan ingeschreven. Voor de "(nog) niet geslaagde" mbo'ers met een Nederlandse achtergrond geldt dit voor iets minder dan 40 procent. Hoewel (nog) niet geslaagde mbo'ers met een niet-westerse migratieachtergrond nog het vaakst aan het studeren zijn, vallen ze ook het vaakst in de categorie die niet langer in het bekostigd onderwijs staat ingeschreven en ook niet als werknemer aan de slag gegaan is.

**Figuur 3.2.3. Situatie als er na vijf jaar geen ho-diploma is behaald<sup>1</sup>, naar herkomstgroepering (basispopulatie)**



Bron: CBS.

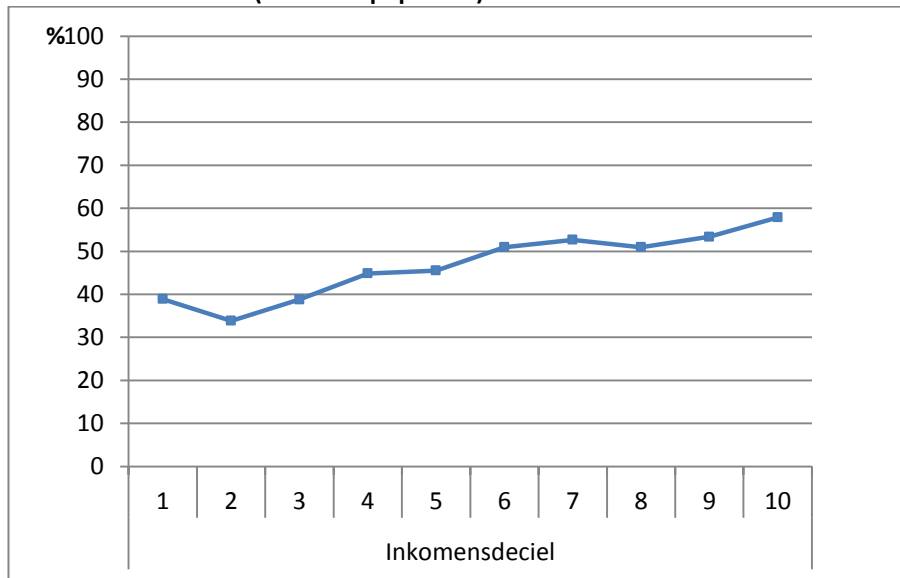
1) Situatie na vijf jaar van directe instromers (bol-voltyd mbo 4-gediplomeerden) in voltyd hoger onderwijs op 1 oktober 2011 die na vijf jaar *geen* diploma behaald hebben.

### 3.3 Inkomensverschillen bij studiesucces en geen studiesucces

#### Vaker studiesucces bij hogere inkomens

Vanaf deze paragraaf gaan we verder met de groep mbo-gediplomeerden waarvoor het gewenste huishoudensinkomen bepaald kon worden (*inkomenspopulatie*, 16,6 duizend personen). Figuur 3.3.1 toont het percentage mbo-gediplomeerden dat binnen vijf jaar na instroom een diploma in het hoger onderwijs behaald heeft per inkomensdecieelgroep. Afgezien van een uitschieter in deciel 1, kan grofweg gezegd worden dat een hoger huishoudensinkomen samengaat met een hoger studiesuccespercentage. Dat het laagste deciel niet geheel in deze trend past, kan mogelijk worden verklaard door de, al in hoofdstuk 2 genoemde, afwijkende samenstelling van deze inkomensgroep. Het verschil in studiesucces in het hoger onderwijs tussen mbo'ers in het tweede en het tiende deciel is aanzienlijk en bedraagt 24 procentpunt. Ter vergelijking, het verschil in instroompercentages tussen het laagst en hoogst scorende deciel (respectievelijk deciel 4 en 10) bedroeg 8 procentpunt. Op het eerste gezicht lijkt het inkomen dus een grotere rol te spelen bij het hebben van studiesucces dan bij het instromen in het hoger onderwijs.

**Figuur 3.3.1 Studiesucces vijf jaar na inschrijving in het hoger onderwijs<sup>1</sup>, naar huishoudensinkomen (inkomenspopulatie)**



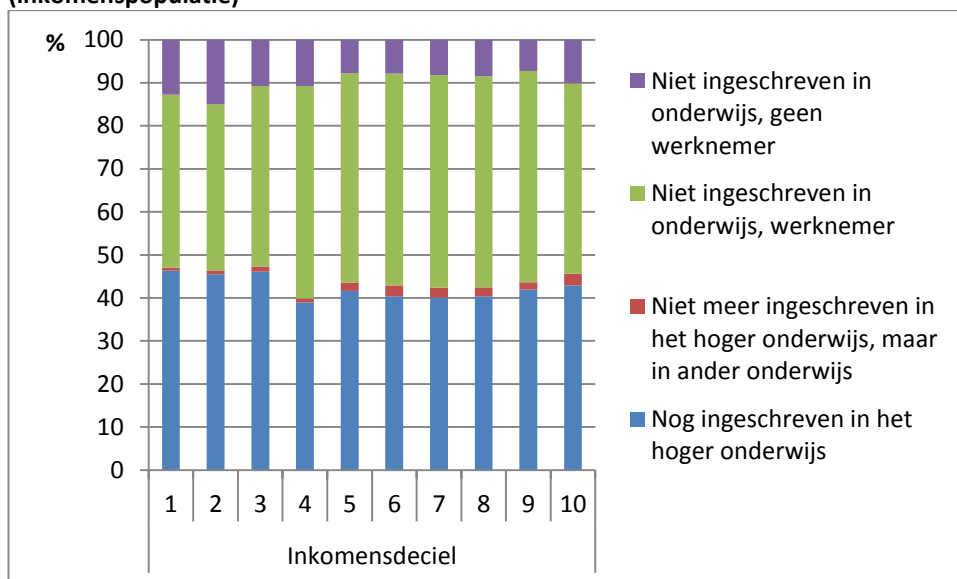
Bron: CBS.

1) Studiesucces na vijf jaar van directe instroom in voltijd hoger onderwijs op 1 oktober 2011 door bol-voltijd mbo 4-gediplomeerden.

#### **Bij (nog) niet behaald diploma, hoogste percentage ho-ingeschrevenen bij lagere inkomens**

Als we kijken naar de situatie van mbo-gediplomeerden die na vijf jaar nog geen diploma behaald hebben, zien we ook lichte verschillen tussen de inkomensgroepen, al zijn deze verschillen minder eenduidig en minder groot dan de eerder beschreven verschillen in het succespercentage. Het meest opvallend is dat in de drie laagste inkomensdecielen vijf jaar na inschrijving iets vaker wordt geprobeerd om alsnog een diploma in het hoger onderwijs te halen dan dat in de overige inkomensgroepen gebeurt. Tegelijkertijd is in de laagste twee inkomensdecielen het percentage jongeren zonder ho-diploma dat niet meer studeert en ook niet in loondienst werkt, hoger dan datzelfde percentage in de overige inkomensgroepen.

**Figuur 3.3.2 Situatie als er na vijf jaar geen ho-diploma is behaald<sup>1</sup>, naar huishoudensinkomen (inkomenspopulatie)**



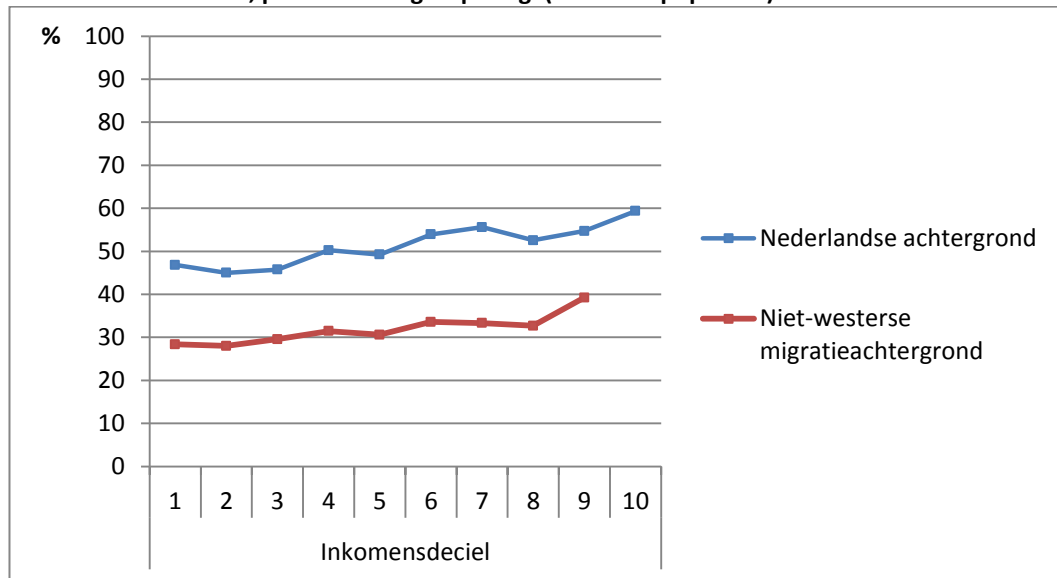
Bron: CBS.

1) Situatie na vijf jaar van directe instromers (bol-vol-tijd mbo 4-ge-diplomeerden) in vol-tijd hoger onderwijs op 1 oktober 2011 die na vijf jaar *geen* diploma behaald hebben.

### **Verband tussen inkomen en studiesucces vergelijkbaar voor verschillende herkomstgroepen**

In figuur 3.3.3 wordt wederom het studiesucces gerelateerd aan het huishoudensinkomen, maar dit keer apart voor mbo-ge-diplomeerden met een Nederlandse achtergrond en de mbo-ge-diplomeerden met een niet-westerse migratieachtergrond. In beide groepen is het beeld zeer vergelijkbaar en zien we nog steeds dat een hoger huishoudensinkomen samengaat met een hoger studiesuccespercentage. Het valt wel op dat de inkomensverschillen binnen de herkomstgroepen duidelijk kleiner zijn dan het eerder genoemde verschil van 24 procentpunt tussen deciel 2 en 10 voor de hele groep mbo-ge-diplomeerden. Dit is een belangrijke observatie, die laat zien dat we voorzichtig moeten zijn met het interpreteren van samenhang tussen inkomen en studiesucces, omdat er andere factoren (zoals migratieachtergrond) in het spel zijn die zowel samenhangen met inkomen als met studiesucces. Om deze reden wordt later een regressieanalyse uitgevoerd waarin naast inkomen ook andere factoren worden meegenomen om het werkelijke effect van inkomen beter te kunnen bepalen.

**Figuur 3.3.3 Studiesucces vijf jaar na inschrijving in het hoger onderwijs<sup>1</sup>, naar huishoudensinkomen, per herkomstgroepering<sup>2</sup> (inkomenspopulatie)**



Bron: CBS.

1) Studiesucces na vijf jaar van directe instroom in voltijd hoger onderwijs op 1 oktober 2011 door bol-voltijd mbo 4-gediplomeerden.

2) Er wordt geen informatie gegeven over personen met een westerse migratieachtergrond en over personen met een niet-westerse migratieachtergrond en een huishoudensinkomen in decil 10, omdat de groeps groottes te klein zijn om betrouwbare percentages uit te kunnen rekenen.

### 3.4 Significantie van inkomensverschillen bij studiesucces

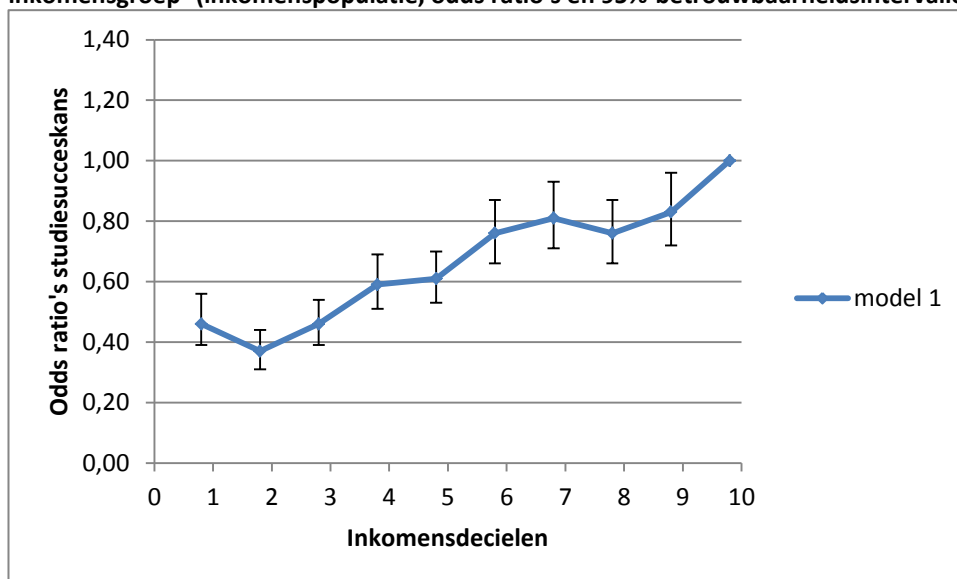
#### Met lagere huishoudensinkomens significant minder studiesucces dan hoogste inkomensgroep

Net als bij het onderzoek naar de invloed van inkomen op instroomkansen is ook nu een (logistische) regressieanalyse uitgevoerd om te kunnen bepalen of de reeds beschreven inkomensverschillen in studiesucces ook significant zijn, of dat zij aan toeval toe te schrijven zijn. In eerste instantie wordt alleen het effect van inkomen in het model meegenomen, en worden er nog geen andere factoren bekeken.

De uitkomsten van de analyse worden weergegeven door de blauwe lijn 'model 1' in figuur 3.4.1. Alle odds ratio's zijn berekend ten opzichte van de groep jongeren uit het hoogste inkomensdecil, de zogenaamde referentiegroep. We zien hetzelfde patroon als in grafiek 3.3.1 maar nu is ook te zien welke groepen een significant kleinere kans hebben om binnen vijf jaar een diploma te halen dan de groep uit inkomensdecil 10. Het blijkt dat de kans op slagen in alle inkomensgroepen significant lager ligt, dan diezelfde kans in de hoogste inkomensgroep.

De verklaringskracht van het model is gelijk aan 0,02 (Nagelkerke  $R^2$ , zie model 1 in tabel 4 in de bij dit rapport horende Excel-tabellenset). Dit betekent dat op basis van enkel het huishoudensinkomen nog niet goed te voorspellen is wat de studiesucceskans in het hoger onderwijs zal zijn. Hoewel er duidelijke verschillen tussen de inkomensgroepen zijn, is er toch ook nog veel individuele variatie in studiesucces binnen de inkomensgroepen.

**Figuur 3.4.1** Studietoelating van verschillende inkomensgroepen ten opzichte van hoogste inkomensgroep<sup>1</sup> (inkomenspopulatie, odds ratio's en 95%-betrouwbaarheidsintervallen)



Bron: CBS.

1) Studietoelating na vijf jaar van directe instroom in voltijd hoger onderwijs op 1 oktober 2011 door bol-voltijd mbo 4-gecertificeerden.

### 3.5 De rol van andere huishoudens- en persoonskenmerken

#### Inkomensverschillen deels verklaard door andere kenmerken?

In de vorige paragraaf zagen we dat er een significant verband is tussen het huishoudensinkomen en de kans op studietoelating in het hoger onderwijs onder mbo 4-gecertificeerden, waarbij we grofweg kunnen stellen dat de kans op studietoelating toeneemt bij een hoger huishoudensinkomen. Een belangrijke vraag is nu of de studietoelatingverschillen die we zien ook daadwerkelijk toe te schrijven zijn aan de inkomensverschillen of dat er nog andere onderliggende factoren zijn die hier een rol in spelen. Met andere woorden: halen jongeren met ouders die meer verdienen vaker een ho-diploma, omdat hun ouders de kosten beter kunnen dragen of zijn er wellicht andere kenmerken (die samenhangen met de hoogte van het inkomen) van het huishouden of de jongeren zelf die de verschillen in studietoelating (mede) verklaren? Te denken valt bijvoorbeeld aan het onderwijsniveau van de opvoeders. Inkomen en onderwijsniveau zijn met elkaar verweven en indien we alleen naar het effect van inkomen op studietoelating kijken, kunnen we dat effect niet onderscheiden van het effect van onderwijsniveau. Het is dus belangrijk om meerdere factoren in het model op te nemen om het werkelijke effect van inkomen op studietoelating correct te schatten.

#### Andere kenmerken meenemen in de analyse

Ongeacht de samenhang met inkomen, is het bovendien interessant te onderzoeken op welke manier andere huishoudens- en persoonskenmerken individueel samenhangen met de kans op studietoelating. Net als in het vorige hoofdstuk is daarom ook nu een multivariate logistische regressieanalyse uitgevoerd waarin naast het inkomen ook andere huishoudens- en persoonskenmerken zijn meegenomen (zie model 2 in tabel 4 in de bij dit rapport horende Excel-tabellenset). De meegenomen kenmerken van het huishouden zijn: het hoogste onderwijsniveau van de opvoeders, de aanwezigheid ouders en het aantal kinderen in het gezin. De persoonskenmerken betreffen geslacht, leeftijd, herkomstgroepering en generatie (van jongeren met een

migratieachtergrond). Omdat het hoogste onderwijsniveau van de opvoeders in het model is opgenomen, zijn alleen die jongeren in de analyse meegenomen waarvoor deze variabele bekend is. Zoals al eerder opgemerkt zal deze selectie niet tot vertekening leiden, omdat de belangrijkste andere kenmerken die samen (kunnen) hangen met het ontbreken van onderwijsniveau en met de kans op studiesucces, ook in het model zijn opgenomen<sup>7</sup>.

#### **Lagere succeskans lagere inkomens deels verklaard door andere kenmerken**

In grafiek 3.5.1 geeft de rode lijn ('model 2') de gecorrigeerde odds ratio's voor studiesucces weer voor de tien inkomensgroepen (waarbij het tiende deciel wederom als referentiegroep is gekozen). Te zien is dat deze odds ratio's over de hele linie dicht bij 1 zijn komen te liggen, wat betekent dat een deel van de studiesuccesverschillen die eerder aan inkomensverschillen werden toegeschreven, eigenlijk te verklaren is door andere factoren.

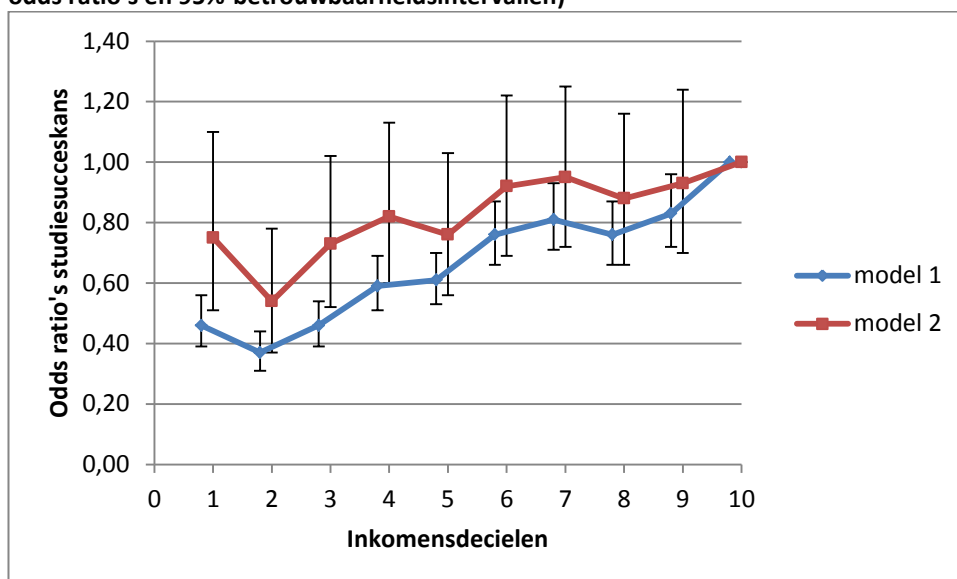
In het nieuwe model is alleen de odds ratio van het tweede inkomensdeciel nog significant kleiner dan 1. De bijbehorende odds ratio van 0,54 laat bovendien zien dat het verschil in studiesucceskans tussen deciel 2 en deciel 10 aanzienlijk is. Hoewel de overige verschillen niet significant zijn, moet de kanttekening geplaatst worden dat de uitkomsten gebaseerd zijn op een relatief kleine populatie (4 duizend mbo'ers). Gezien de waardes van de geschatte effecten voor deciel 1, 3, 4 en 5 (odds ratio's tussen de 0,73 en 0,82) is het mogelijk dat in een grotere onderzoekspopulatie geconcludeerd zou worden dat mbo'ers uit gezinnen met een laag huishoudensinkomen (de laagste drie of mogelijk de laagste vijf decielen) wel degelijk een wat kleinere kans hebben om binnen vijf jaar een diploma in het hoger onderwijs te halen dan mbo'ers uit gezinnen met een hoog huishoudeninkomen.

Uit aanvullende analyses blijkt dat herkomst de belangrijkste reden is waarom het gecorrigeerde effect van inkomen een stuk kleiner is dan het ongecorrigeerde effect. Het hebben van een migratieachtergrond werkt negatief door in de kans op studiesucces, en in de laagste inkomensgroepen zitten relatief veel jongeren met een migratieachtergrond. Wanneer deze twee effecten van elkaar worden gescheiden, blijkt het inkomen een minder grote rol te spelen dan eerder gedacht. Ook het meenemen van het onderwijsniveau van de opvoeders speelt een rol in het verkleinen van het oorspronkelijke inkomenseffect.

---

<sup>7</sup> Zie paragraaf 5.2. voor verdere toelichting.

**Figuur 3.5.1 Studiesucceskans van verschillende inkomensgroepen ten opzichte van hoogste inkomensgroep<sup>1</sup>, voor en na correctie voor andere achtergrondkenmerken (inkomenspopulatie, odds ratio's en 95%-betrouwbaarheidsintervallen)**



Bron: CBS.

1) Studiesucces na vijf jaar van directe instroom in voltijd hoger onderwijs op 1 oktober 2011 door bol-voltijd mbo 4-gediplomeerden.

### **Kleinere kans op studiesucces bij jongeren met een migratieachtergrond**

Eerder zagen we al dat herkomstgroepering een grote rol speelt bij de kans om na het mbo door te stromen naar het hoger onderwijs. Ook bij het bepalen van de kans op studiesucces is het hebben van een migratieachtergrond een belangrijke factor, maar het huidige effect is tegengesteld aan het in het vorige hoofdstuk beschreven effect. Waar eerder bleek dat jongeren met een migratieachtergrond een duidelijk verhoogde kans hebben om vanuit het mbo naar het hoger onderwijs door te stromen, blijkt nu dat jongeren met een migratieachtergrond die daadwerkelijk doorgestroomd zijn, een aanzienlijk kleinere kans hebben om de studie ook binnen vijf jaar af te ronden. Vooral jongeren met een niet-westerse migratieachtergrond (eerste generatie) hebben (ten opzichte van jongeren zonder migratieachtergrond) een duidelijk kleinere kans om binnen vijf jaar hun ho-diploma te halen (odds ratio's tussen 0,24 en 0,37, zie ook model 2 in tabel 4 van de bijgeleverde Excel-tabellenset). Een mogelijke oorzaak van het lagere studiesuccespercentage onder jongeren met een migratieachtergrond zou kunnen zijn dat zij moeilijker aan stageplaatsen komen. Overigens zal een deel van hen alsnog een diploma halen. We zagen in paragraaf 3.2 dat jongeren met een niet-westerse achtergrond vaker dan jongeren met een Nederlandse achtergrond na vijf jaar nog aan het studeren zijn. Vooral eerste generatie-jongeren hebben mogelijk meer tijd nodig om hun studie af te ronden doordat zij moeite hebben met de Nederlandse taal.

De genoemde odds ratio's hebben betrekking op jongeren van de eerste generatie. Jongeren van de tweede generatie hebben een grotere kans op studiesucces dan jongeren uit de eerste generatie. Dit is wederom een ander beeld dan bij de instroomkansen, waar jongeren van de tweede generatie juist minder kans hadden om in te stromen.

### **Met hoogopgeleide opvoeders iets grotere kans op studiesucces in het hoger onderwijs**

Uit de analyse blijkt ook dat jongeren met midden- of hoogopgeleide opvoeders een iets grotere kans hebben om hun ho-diploma binnen vijf jaar te halen dan jongeren met ouders met een laag



onderwijsniveau (odds ratio van respectievelijk 1,20 en 1,19). Hoewel de verschillen met laagopgeleide ouders net niet significant zijn, past dit in het beeld dat ouders die zelf gestudeerd hebben, hun kinderen mogelijk vaker helpen en stimuleren om hun studie af te maken. Voor studiesucces lijkt het niet van belang of de kinderen opgroeien bij hun beide juridische ouders, of bij slechts een juridische ouder, al dan niet samen met een nieuwe partner. Ook het aantal kinderen in het huishouden heeft weinig effect op het studiesucces, behalve wanneer er vier of meer kinderen in het gezin wonen. Dat bevordert de kans op studiesucces ten opzichte van kleinere gezinnen. Tenslotte spelen ook geslacht en leeftijd een rol: vrouwen halen vaker hun diploma binnen vijf jaar (odds ratio van 1,30) en de kans op studiesucces wordt kleiner wanneer de 20 al gepasseerd is ten tijde van instromen.

### Verschillen in doorstroom naar het hoger onderwijs matig te verklaren met onderzochte kenmerken

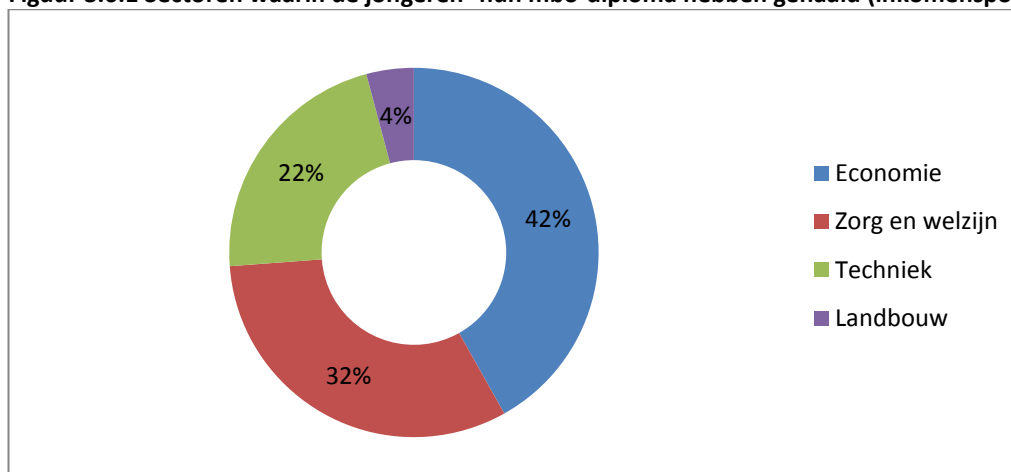
De mate waarin het model in staat is om instroom in het hoger onderwijs te verklaren wordt met het toevoegen van de verschillende kenmerken groter, maar is nog steeds vrij laag (Nagelkerke  $R^2$  van 0,08). Hoewel een deel van de onderzochte factoren duidelijk invloed heeft op het studiesucces (zoals herkomst, leeftijd en geslacht), blijft het moeilijk om het individuele studiesucces te voorspellen op basis van dergelijke algemene variabelen. Dit is niet verwonderlijk aangezien er legio andere factoren te bedenken zijn die ook van invloed zullen zijn op het studiesucces, bijvoorbeeld intelligentie, motivatie, inspirerende docenten, de gekozen opleiding zelf en de mate waarin deze aansluit op de mbo-opleiding.

## 3.6 De rol van de sector van het mbo-diploma

### Minste studiesucces in het hoger onderwijs met mbo-diploma in sector Economie

Jongeren kunnen in het mbo een opleiding volgen in vier verschillende richtingen. Ruim vier op de tien jongeren in de populatie van dit onderzoek heeft een diploma in de sector Economie; een derde in Zorg en welzijn en ruim een vijfde in Techniek. Ten slotte heeft een klein deel (4 procent) een mbo 4-diploma in de richting Landbouw (zie figuur 3.6.1).

**Figuur 3.6.1** Sectoren waarin de jongeren<sup>1</sup> hun mbo-diploma hebben gehaald (inkomenspopulatie)

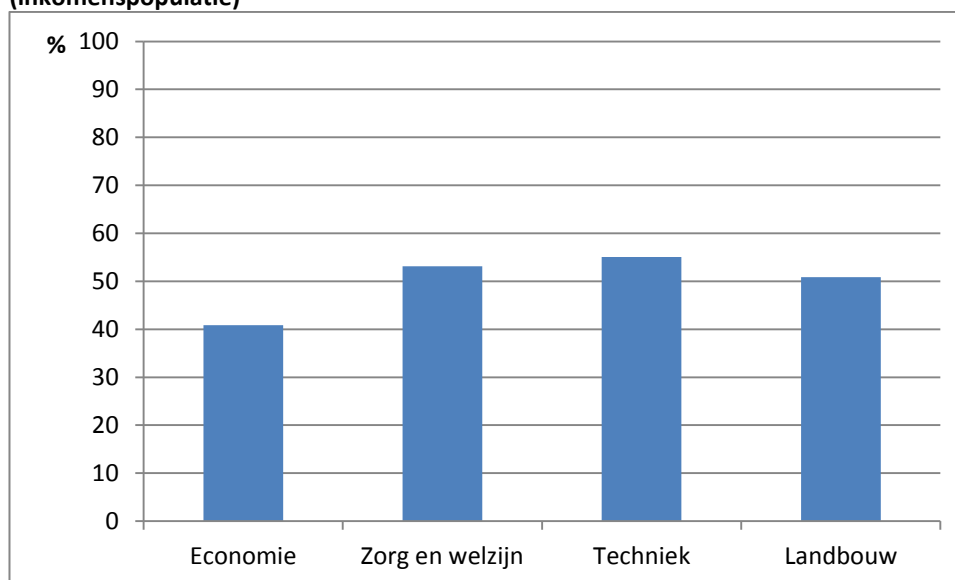


Bron: CBS.

1) Directe instroom in voltijd hoger onderwijs op 1 oktober 2011 door bol-voltijd mbo 4-ge дипломеerden.

Het behaalde studiesucces in het hoger onderwijs is mede afhankelijk van de gekozen studierichting in de vooropleiding. Jongeren die een mbo-diploma hebben behaald in de richting Techniek, Zorg en welzijn of Landbouw behaalden vaker binnen vijf jaar een diploma in het hoger onderwijs dan jongeren die op het mbo een economische studie deden (zie figuur 3.6.2).

**Figuur 3.6.2 Studiesucces in het hoger onderwijs<sup>1</sup> per sector van het mbo-diploma (inkomenspopulatie)**



Bron: CBS.

1) Studiesucces na vijf jaar van directe instroom in voltijd hoger onderwijs op 1 oktober 2011 door bol-voltijd mbo 4-gediplomeerden.

In een derde regressiemodel is de sector van het mbo-diploma als extra variabele toegevoegd aan model 2. Hieruit blijkt dat ook als rekening wordt gehouden met andere kenmerken, er verschillen blijven bestaan tussen jongeren uit de verschillende mbo-sectoren. De verschillen tussen de mbo'ers uit de Economie en Landbouw sector verdwijnen vrijwel, maar studenten die in het mbo voor Techniek of Zorg kozen, halen vaker binnen vijf jaar een ho-diploma (zie model 3 in tabel 4 van de Excel-tabellenset).

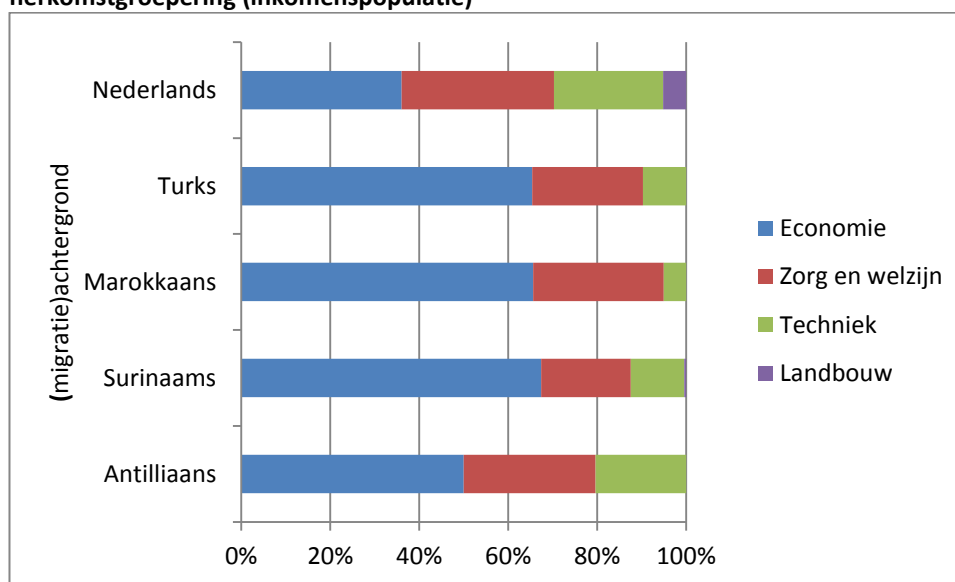
#### **Lagere studiesucceskans niet-westerse mbo'ers voor klein deel te verklaren door keuze vooropleiding**

In de vorige paragrafen zagen we dat bepaalde groepen mbo'ers met specifieke huishoudens- of persoonskenmerken een grotere (of juist kleinere) kans hebben om na instroom in het hoger onderwijs binnen vijf jaar een diploma te halen. Zojuist constateerden we een verschil in studiesucces bij verschillende mbo-vooropleidingen. We vragen ons af of een deel van de eerder beschreven inkomens- en andere verschillen in studiesucces deels verklaard kunnen worden doordat bepaalde groepen kiezen voor andere richtingen binnen het mbo. Wanneer de succeskans in het hoger onderwijs bijvoorbeeld groter is na een mbo-opleiding in de Techniek en Techniek vaak wordt gekozen door jongeren met een lager huishoudensinkomen, kan het effect van inkomen veranderen wanneer we ook de vooropleiding in het model meenemen. Van het bestaan van dergelijke mechanismes kunnen we een indruk krijgen door model 2 te vergelijken met model 3: veranderen de effecten van de andere kenmerken als de mbo-richting wordt toegevoegd aan het model?

De al eerder geschatte effecten blijken nauwelijks te veranderen na toevoegen van de sector van de vooropleiding, al is de vooropleiding zelf wel van invloed op het studiesucces. We zien dat de lagere

studiesucceskans van jongeren met een migratieachtergrond iets wordt afgezwakt, omdat deze jongeren ook relatief vaak vanuit een economische vooropleiding doorstromen, wat op zichzelf al negatief is voor de studiesucceskans in het hoger onderwijs (zie figuur 3.6.3). Ook zien we dat de 20-plussers het nog iets slechter zijn gaan doen ten opzichte van de jongere instromers, omdat zij juist iets vaker doorstromen vanuit een “gunstige” vooropleiding. De overige effecten veranderen vrijwel niet door het toevoegen van de sector van de vooropleiding.

**Figuur 3.6.3 Sectoren waarin de jongeren hun mbo-diploma hebben gehaald<sup>1</sup>, naar herkomstgroepering (inkomenspopulatie)**



Bron: CBS.

1) Directe instroom in voltijd hoger onderwijs op 1 oktober 2011 door bol-voltijd mbo 4-gediplomeerden.

De mate waarin het model in staat is om studiesucces in het hoger onderwijs te verklaren wordt met het toevoegen van de mbo-sector nauwelijks groter (Nagelkerke  $R^2$  van 0,09).

## 4. Conclusie

In dit onderzoek is gekeken hoe vaak mbo'ers na het behalen van hun mbo-diploma doorstromen naar het hoger onderwijs en hoe vaak ze vervolgens succesvol zijn in het (tijdig) behalen van een ho-diploma. Er is gekeken of er factoren aan te wijzen zijn die deze processen beïnvloeden. Hierbij was de belangrijkste onderliggende vraag of het huishoudensinkomen van het gezin waarin de mbo'er is opgegroeid de kans op instroom en studiesucces in het hoger onderwijs beïnvloedt.

Van de mbo'ers in het instroomonderzoek stroomt 43 procent door naar het hoger onderwijs. Per inkomensgroep verschilt dit percentage echter. Het grootste verschil bestaat tussen het vierde inkomensdeciel, waar 41 procent van de mbo'ers doorstroomt naar het hoger onderwijs, en het tiende (en hoogste) inkomensdeciel waarin dit geldt voor 49 procent van de mbo'ers. Voor de tussenliggende inkomensgroepen geldt dat het instroompercentage groter wordt naarmate het inkomen toeneemt. Op het eerste gezicht lijkt er dus een effect van huishoudensinkomen te zijn op de kans op instroom in het hoger onderwijs. Bij het studiesucces, gedefinieerd als het behalen van een ho-diploma binnen vijf jaar na instroom in het hoger onderwijs, zien we in eerste instantie ook zeker een inkomenseffect. Van alle mbo'ers die met een ho-studie gestart zijn, haalt 47 procent binnen vijf jaar een diploma, maar in het tweede inkomensdeciel ligt dit percentage op slechts 34 procent, terwijl dit in het tiende deciel voor 58 procent van de mbo-gediplomeerden geldt. Er kan grofweg gezegd worden dat een hoger huishoudensinkomen samengaat met een hoger studiesuccespercentage. Om deze verschillen nader te onderzoeken zijn logistische regressieanalyses gedaan.

Wanneer we instroomkans proberen te voorspellen op basis van inkomen alleen, blijkt dat in het derde tot en met het negende deciel significant minder mbo'ers doorstromen naar het hoger onderwijs dan in het tiende inkomensdeciel. De laagste twee decielen geven geen significant lagere instroomkans. Dit beeld verandert licht zodra er gecorrigeerd wordt voor andere achtergrondkenmerken waaronder het onderwijsniveau van de opvoeders en de herkomstgroepering van de mbo'er. Na correctie worden vrijwel alle inkomensverschillen kleiner en blijkt dat alleen mbo'ers uit gezinnen met een middeninkomen (deciel 4 tot en met 7) een significant lagere instroomkans hebben dan mbo'ers uit de hoge inkomensgroepen. De odds ratio's (ten opzichte van deciel 10) variëren van 0,78 tot 0,84.

Hoewel inkomen dus een rol speelt bij de kans op instroom in het hoger onderwijs, zijn er andere factoren die een belangrijkere rol spelen. Dit geldt met name voor herkomstgroepering (het hebben van een migratieachtergrond verhoogt de kans op instroom), voor het onderwijsniveau van de opvoeders (het hebben van hoog opgeleide opvoeders verhoogt de kans op instroom), het geslacht (vrouwen stromen minder vaak door) en de leeftijd ten tijde van het behalen van het mbo-diploma (hoe ouder, hoe minder kans om door te stromen). Ook de gekozen sector in het mbo speelt een rol. Mbo'ers die voor de sector Economie kozen, stromen aanzienlijk vaker door dan mbo'ers uit andere sectoren.

Wanneer we studiesucces proberen te voorspellen aan de hand van alleen het huishoudensinkomen, blijkt dat de kans op studiesucces in alle inkomensgroepen significant lager ligt dan diezelfde kans in

de hoogste inkomensgroep. De verschillen zijn bovendien aanzienlijk. Dit beeld verandert echter wanneer er gecorrigeerd wordt voor andere, al eerder genoemde, achtergrondkenmerken. Dan blijkt dat een deel van het vermeende inkomenseffect in feite toe te schrijven is aan verschillen in herkomstgroepering en dat het werkelijke inkomenseffect dus een stuk minder groot is dan eerder gedacht. Gecorrigeerd blijken alleen mbo'ers uit een gezin in het tweede inkomensdecil significant slechter te presteren dan de mbo'ers uit gezinnen met de hoogste huishoudensinkomens. De bijbehorende odds ratio van 0,54 toont aan dat er een flink verschil in studiesucces is tussen deze decielen. Hoewel de overige verschillen niet significant zijn, moet de kanttekening geplaatst worden dat de uitkomsten gebaseerd zijn op een relatief kleine populatie (4 duizend mbo'ers). Het is mogelijk dat sommige inkomenseffecten in een grotere populatie wel significant zouden zijn. Gezien de waarden van de geschatte effecten voor deciel 1, 3, 4 en 5 (odds ratio's tussen de 0,73 en 0,82) is het mogelijk dat in een grotere onderzoekspopulatie geconcludeerd zou worden dat mbo'ers uit gezinnen met een laag huishoudensinkomen (de laagste drie of mogelijk de laagste vijf decielen) wel degelijk een wat kleinere kans hebben om binnen vijf jaar een diploma in het hoger onderwijs te halen dan mbo'ers uit gezinnen met een hoog huishoudeninkomen.

Hoewel er dus aanwijzingen zijn om te zeggen dat het inkomen een rol speelt bij het studiesucces, zijn er ook nu belangrijkere factoren aan te wijzen. Zo speelt herkomst een belangrijke rol (het hebben van een migratieachtergrond verkleint de kans op studiesucces), en datzelfde geldt voor leeftijd (hoe ouder ten tijde van instroom in het hoger onderwijs, hoe kleiner de kans dat de studie binnen vijf jaar afgerond wordt), voor geslacht (vrouwen halen hun diploma vaker binnen vijf jaar dan mannen) en voor de gekozen vooropleiding (een economisch mbo-vooropleiding, geeft een duidelijk kleinere kans op een ho-diploma dan een vooropleiding in de sector Techniek of Zorg en welzijn).

Het is opmerkelijk dat factoren die de instroom bevorderen de kans op studiesucces juist kunnen verkleinen, en andersom. Zo stromen mannen vaker in, maar zijn ze, eenmaal ingestroomd, minder succesvol dan vrouwen. Precies hetzelfde geldt voor mbo'ers met een migratieachtergrond die ook vaker in het hoger onderwijs instromen dan mbo'ers zonder migratieachtergrond, maar toch minder vaak binnen vijf jaar een diploma halen<sup>8</sup>. Ook blijkt dat jongeren die op het mbo kozen voor de sector Economie vaker naar het hoger onderwijs doorstromen, maar daar vervolgens minder succesvol zijn.

Voor huishoudensinkomen, leeftijd van de mbo-gediplomeerde en onderwijsniveau van de opvoeders geldt dat het effect op zowel instroom als studiesucces dezelfde richting op wijst. Het effect van onderwijsniveau is echter een stuk minder duidelijk bij de kans op studiesucces dan bij de kans op instroom.

Al met al blijken verschillende van de onderzochte factoren de kans op doorstroom en de kans op studiesucces te beïnvloeden. Het blijkt echter ook dat de individuele instroomkans en het individuele studiesucces moeilijk te voorspellen zijn op basis van deze factoren alleen. Ook in een groep mbo'ers die een flink aantal (invloedrijke) achtergrondkenmerken deelt, is de onderlinge variatie in instroom en studiesucces nog steeds groot. Dit is niet verwonderlijk aangezien er een groot aantal andere (moeilijker meetbare of te verzamelen) factoren te bedenken zijn die ook van invloed zullen zijn op

---

<sup>8</sup> Deze conclusie is ook terug te vinden in het Algemeen Dagblad artikel "Allochtone student slecht voorbereid naar hbo" van 22 april 2017.

het studiesucces, bijvoorbeeld intelligentie, motivatie, inspirerende docenten en de gekozen opleiding zelf. Een model dat slechts uitgaat van makkelijk meetbare factoren zal daarom nooit in staat zijn de kans op studiesucces of instroom in detail te voorspellen, wat niet wegneemt dat een dergelijk model wel degelijk een inkijkje geeft in een deel van de onderliggende mechanismen.

## 5. Onderzoeksbeschrijving

Het onderzoek bestaat uit twee delen: in het eerste deel staat de *instroom* van mbo'ers in het hoger onderwijs centraal (hoofdstuk 2 van dit rapport en tabel 1 en 2 van de bijbehorende tabellenset) en in het tweede deel wordt ingegaan op het *studiesucces* van naar het hoger onderwijs doorgestroomde mbo'ers (hoofdstuk 3 van dit rapport en tabel 3 en 4 van de tabellenset).

### 5.1 Populaties

#### **Instroom (hoofdstuk 2)**

De populatie voor tabel 1 bestaat uit personen die in studiejaar 2015/'16 een diploma haalden aan een bol-voltime mbo 4-opleiding. Ze stonden op 1 oktober 2016 ingeschreven in de BRP als ingezetene en waren op dat moment niet ouder dan 25 jaar (basispopulatie).

Voor tabel 2 geldt daarbij de aanvulling dat deze personen op 31 december 2012 kind waren in een huishouden waarvan bovendien het huishoudensinkomen van 2012 bij het CBS bekend is (inkomenspopulatie).

#### **Studiesucces (hoofdstuk 3)**

De populatie voor tabel 3 bestaat uit personen die na het behalen van een bol-voltime mbo 4-diploma in studiejaar 2011/'12 direct en voor het eerst instroomden in het bekostigd voltime hoger onderwijs. Ze stonden op 1 oktober 2011 ingeschreven in de BRP als ingezetene en waren op dat moment niet ouder dan 25 jaar (basispopulatie).

Voor tabel 4 geldt daarbij de aanvulling dat deze personen op 31 december 2007 kind waren in een huishouden waarvan bovendien het huishoudensinkomen van 2007 bij het CBS bekend is (inkomenspopulatie).

### 5.2 Variabelen

#### **Instroom en situatie bij geen instroom**

Als eerste is gekeken of de persoon op 1 oktober 2016 een hoofdschrijving had in het bekostigd hoger onderwijs. Voor de personen die in het hoger onderwijs zijn ingestroomd is bepaald of dit een hbo associate degree, een hbo bachelor of een overige ho-opleiding betrof. Deze gegevens zijn afkomstig uit het Centraal register Inschrijvingen Hoger Onderwijs (CRI-HO).

Als er niet was ingestroomd in het hoger onderwijs, is gekeken of de persoon op 1 oktober 2016 ingeschreven was in ander onderwijs. Tot ander onderwijs worden alle overige soorten bekostigd onderwijs gerekend. Hiervoor is gebruik gemaakt van de Basisregistratie Onderwijs (BRON). Als dat ook niet het geval was, is gekeken of de persoon in oktober 2016 werknemer was. Werknemers zijn geoperationaliseerd als personen die in oktober 2016 voorkwamen in de Polisadministratie met een niet-dga-baan met een positief basisloon en een positief aantal reguliere uren.

#### **Studiesucces en situatie bij geen studiesucces**

Als eerste is gekeken of er op 1 oktober 2016 sprake was van studiesucces. Dat wil zeggen of de persoon (binnen vijf jaar) een ho-diploma had behaald. Voor de personen met studiesucces in het

hoger onderwijs is bepaald of het behaalde diploma een hbo associate degree, een hbo bachelor of een overig ho-diploma betrof (CRI-HO).

Als er geen studiesucces behaald was, is gekeken of de persoon nog steeds is ingeschreven was in het bekostigd hoger onderwijs. Was dit niet het geval, dan is gekeken of de persoon ingeschreven was in ander onderwijs. Tot ander onderwijs worden alle overige soorten bekostigd onderwijs gerekend (BRON). Als dat ook niet het geval was, is gekeken of de persoon in oktober 2016 werknemer was. Werknemers zijn geoperationaliseerd als personen die in oktober 2016 voorkwamen in de Polisadministratie met een niet-dga-baan met een positief basisloon en een positief aantal reguliere uren.

Zowel bij instroom als bij studiesucces zijn zelfstandigen niet meegenomen. Ten tijde van het onderzoek was de informatie hierover nog niet bekend bij het CBS. In de groepen personen die niet in het onderwijs waren ingeschreven en geen werknemer waren, zitten waarschijnlijk ook zelfstandigen.

### **Huishoudenskenmerken**

De volgende huishoudenskenmerken zijn in dit onderzoek meegenomen:

- het gestandaardiseerd besteedbaar huishoudensinkomen;
- het hoogst behaalde onderwijsniveau van de opvoeders;
- de samenstelling van het huishouden:
  - aantal juridische ouders in het huishouden en eventuele partner;
  - aantal kinderen in het huishouden.

Een deel van de onderzochte studenten woonde na het behalen van het mbo-diploma al op zichzelf. In de tabellen zijn daarom de kenmerken van het huishouden bepaald op een peilmoment vier jaar voorafgaand aan het behalen van het mbo-diploma (31 december 2012 voor tabel 1 en 2 en 31 december 2007 voor tabel 3 en 4). Het blijkt dat op dat op die momenten nog ongeveer 95% van de populatie bij zijn of haar ouders woonde. Omdat het in het onderzoek belangrijk is dat het huishoudensinkomen het inkomen van het gezin betreft waar de mbo'er is opgegroeid, zijn de regressieanalyses alleen uitgevoerd op deze 95% van de totale populatie (inkomenspopulatie).

### *Gestandaardiseerd besteedbaar huishoudensinkomen in decielen*

Dat het inkomen gestandaardiseerd is houdt in dat het besteedbaar huishoudensinkomen is gecorrigeerd voor verschillen in grootte en samenstelling van het huishouden. Op deze wijze zijn de welvaartsniveaus van huishoudens onderling vergelijkbaar gemaakt. Merk wel op dat het vermogen hierbij niet is meegenomen. Deze gegevens zijn afkomstig het bestand Integraal huishoudensinkomen (IHI).

De getoonde inkomensdecielen hebben betrekking op het gestandaardiseerd besteedbaar huishoudensinkomen in 2012 (instroomonderzoek) of 2007 (studiesuccesonderzoek). De indeling in inkomensdecielen houdt in dat van alle Nederlandse huishoudens de tien procent met de laagste inkomens in het eerste inkomensdeciël valt, de volgende tien procent in het tweede inkomensdeciël, en zo verder.

In onze populatie zien we dat er relatief weinig huishoudens in de laagste drie decielen vallen. Dit komt omdat wij per definitie kijken naar gezinnen met ten minste een kind van maximaal 21 jaar. Ten opzichte van alle huishoudens in Nederland blijkt dit een relatief goed verdienende groep.



### *Hoogst behaalde onderwijsniveau van de opvoeders*

Met opvoeders wordt bedoeld de volwassenen bij wie de mbo-gediplomeerde inwoonde. Dit is minimaal een van de juridische ouders maar kan daarnaast ook de partner zijn van de moeder of vader. In het geval van twee opvoeders is het hoogste onderwijsniveau van beiden genomen.

Voor het onderwijsniveau is gebruik gemaakt van het Opleidingsniveaubestand. Het onderwijsniveau is niet voor alle Nederlanders bij het CBS bekend omdat dit voor een groot deel uit registers wordt afgeleid die nog niet zo heel lang bestaan. Voor mensen die langer geleden of in het buitenland onderwijs hebben gevolgd (denk aan migranten) is het vaak niet bekend. Omdat de registers van het voortgezet onderwijs en het mbo minder ver terug gaan dan die van het hoger onderwijs is het onderwijsniveau voor mensen met een lager onderwijsniveau relatief vaker onbekend.

Hierbij moet nog worden opgemerkt dat het hoogste onderwijsniveau minder vaak ontbreekt voor hoogopgeleiden. Dit hangt samen met de keuze voor het *maximale* onderwijsniveau. In het geval van twee opvoeders, is het maximale onderwijsniveau in principe alleen vast te stellen als beide onderwijsniveaus bekend zijn, *tenzij* het bekende onderwijsniveau hoog is. In dat geval doet het tweede onderwijsniveau niet langer ter zake voor de berekening van het maximale onderwijsniveau, en mag dit tweede onderwijsniveau onbekend zijn.

De selectiviteit van het ontbreken van onderwijsniveau zal zeer waarschijnlijk niet tot vertekening leiden bij de regressieanalyses, omdat de belangrijkste andere kenmerken die samen (kunnen) hangen met het ontbreken van onderwijsniveau en met de kans op instroom of studiesucces in het hoger onderwijs, ook in het regressiemodel zijn opgenomen. De meest invloedrijke factoren die samenhangen met het ontbreken van het onderwijsniveau zijn het onderwijsniveau zelf (lagere onderwijsniveaus ontbreken vaker), de leeftijd van opvoeders (hoe ouder, hoe vaker een ontbrekend onderwijsniveau) en de herkomst van de opvoeders (informatie over in het buitenland gevolgde opleidingen is minder vaak aanwezig dan informatie over in Nederland gevolgde opleidingen). Het onderwijsniveau zelf is opgenomen in de regressieanalyses, en hoewel de herkomst en de leeftijd van de opvoeders niet direct in het model zitten, zijn wel de sterk gerelateerde variabelen herkomst, generatie en leeftijd van het kind meegenomen. Een vierde belangrijke variabele die samenhangt met het ontbreken van het onderwijsniveau van de opvoeders(s) is de gezinssituatie. Voor eenouder gezinnen is het onderwijsniveau vaker bekend omdat het onderwijsniveau maar voor een in plaats van voor twee personen bekend hoeft te zijn. Deze variabele (aanwezigheid ouders) wordt echter ook meegenomen in de analyses.

### *Samenstelling van het huishouden*

Het betreft het huishouden waar de gediplomeerde stond ingeschreven in de Basisregistratie personen (BRP) op 31 december 2016 (instroomonderzoek) of 31 december 2007 (studiesuccesonderzoek). In dit huishouden zit in dit onderzoek per definitie minimaal één van de juridische ouders (bij de inkomenspopulatie).

### **Persoonskenmerken**

In het onderzoek zijn de volgende persoonskenmerken meegenomen:

- het geslacht;
- de leeftijd (peildatum 30 september);
- de herkomstgroepering;
- de generatie (van mensen met een migratieachtergrond).

Deze kenmerken zijn bepaald na uitstroom uit het mbo. Voor tabel 1 en 2 is dit 1 oktober 2016. Voor tabel 3 en 4 is dit 1 oktober 2011. De kenmerken zijn afkomstig uit de BRP.

### **Studierichting van het mbo-diploma**

Als opleidingskenmerk is meegenomen de sector (studierichting) van het behaalde mbo 4-diploma (BRON). Voor tabel 1 en 2 betreft dit schooljaar 2015/2016, voor tabel 3 en 4 schooljaar 2010/ 2011.

## **5.3 Regressieanalyses**

In dit onderzoek zijn logistische regressieanalyses uitgevoerd om de samenhang tussen huishoudensinkomen en andere kenmerken enerzijds (de onafhankelijke variabelen) en de kans op instroom of studiesucces in het hoger onderwijs anderzijds (de afhankelijke variabelen) te onderzoeken. Met regressieanalyse kunnen alleen samenhangen tussen variabelen worden onderzocht; er kan niet mee worden aangetoond of er sprake is van een causaal verband, of - anders gezegd - van een invloed of effect van het ene kenmerk op het andere. Voor de leesbaarheid wordt in dit rapport soms wel van een effect gesproken.

Bij logistische regressieanalyse wordt de *kansverhouding* (odds) op een gebeurtenis voorspeld met op basis van één of meer onafhankelijke variabelen. De kansverhouding wil zeggen: de kans op een gebeurtenis in verhouding tot de kans dat die gebeurtenis *niet* plaatsvindt. Bijvoorbeeld: een kans om in te stromen van 40 procent betekent een kansverhouding om in te stromen van 0,67 (40 procent / 60 procent).

De sterkte en richting van de verbanden tussen de achtergrondkenmerken en instroom of studiesucces onderwijs wordt weergegeven met odds ratio's en bijbehorende significanties. Een odds ratio is een relatieve kansverhouding. Het is de kansverhouding op instroom/studiesucces van een bepaalde groep gedeeld door de kansverhouding van de referentiegroep. Een odds ratio onder de 1 betekent dat de kans op instroom van de betreffende groep kleiner is dan de kans van de referentiegroep. Een waarde boven de 1 duidt er juist op dat de kans op instroom groter is dan van referentiegroep. Bijvoorbeeld: een odds ratio van 1,5 voor mannen (fictief voorbeeld), betekent dat de kansverhouding op instroom van mannen anderhalf keer zo groot is als de kansverhouding op instroom van vrouwen.

Odds ratio's zijn schattingen. Dat betekent dat er een kans is dat gevonden odds ratio's geen werkelijke verschillen tussen groepen weergeven, maar op toeval berusten. Als deze kans kleiner is dan een bepaalde grenswaarde, wordt gesproken van een statistisch significant resultaat. In dit onderzoek wordt gesproken van een significant resultaat als de kans op toeval kleiner is dan 5 procent ( $p < 0,05$  aangeduid met één hekje <sup>#</sup>). In de tabellen wordt het daarnaast aangegeven als de kans kleiner is dan 0,1 procent ( $p < 0,001$  aangeduid met twee hekjes <sup>##</sup>). In de tabellen en figuren worden ook de 95%-betrouwbaarheidsintervallen van de geschatte odds ratio's weergegeven. Een betrouwbaarheidsinterval is het interval waarbinnen de gevonden waarde met een bepaalde mate van zekerheid ligt (in dit onderzoek met 95 procent zekerheid). Als het betrouwbaarheidsinterval de waarde 1 bevat, is de gevonden waarde niet significant (in dit onderzoek  $p \geq 0,05$ ).

Naast de odds ratio's en bijbehorende significanties van de verklarende variabelen, is voor elk logistisch model de Nagelkerke  $R^2$  weergegeven. Deze waarde geeft een indicatie van de hoe goed het model erin slaagt de instroom of het studiesucces te voorspellen met de meegenomen onafhankelijke variabelen. Het bereik van Nagelkerke  $R^2$  loopt van 0 (pure gok) tot 1 (perfecte voorspelling).

Als in een regressieanalyse meerdere onafhankelijke variabelen zijn opgenomen, wordt de invloed van elk van de afzonderlijke onafhankelijke variabelen geschat, gecorrigeerd voor de invloed van de andere variabelen die in de analyse zijn meegenomen. Je houdt dan per onafhankelijke variabele zijn 'unieke' effect over. Anders gezegd, het effect dat door die variabele optreedt als de andere variabelen constant worden gehouden.

Zowel bij instroom als bij studiesucces zijn achtereenvolgens drie modellen geschat. Elk volgend model bevat de variabele(n) uit het vorige model aangevuld met één of meerdere nieuwe variabelen. In het eerste model wordt instroom of studiesucces alleen met het huishoudensinkomen voorspeld. In het tweede model worden andere huishoudenskenmerken en ook persoonskenmerken toegevoegd. Het effect van het huishoudensinkomen in dit model is dus gecorrigeerd voor het effect van de andere variabelen, zoals het hoogste onderwijsniveau van de opvoeder(s). De verandering van de odds ratio's van het huishoudensinkomen geeft hiermee een indicatie van de mate waarin inkomensverschillen eigenlijk op andere kenmerken terug te voeren zijn. In het derde model ten slotte, is de sector van het mbo-diploma toegevoegd. Ook hier geldt dat de effecten van de andere kenmerken nu hiervoor worden gecorrigeerd. De verandering van de odds ratio's van de andere kenmerken geeft hiermee een indicatie van de mate waarin verschillen in instroom of studiesucces tussen groepen te maken hebben met verschillen tussen deze groepen qua sector waarin het mbo-diploma is behaald.

## 5.4 Aandachtspunten bij de cijfers

In dit onderzoek is (ook) gebruik gemaakt van integrale gegevens. Om onthulling van gegevens over individuele personen en schijnnaauwkeurigheid te voorkomen zijn in de tabellen de absolute aantallen afgerond op honderdtallen. Het kan hierdoor voorkomen dat afzonderlijke aantallen niet optellen tot het totaal. Percentages die betrekking hebben op minder dan tien personen in de teller of minder dan honderd personen in de noemer, zijn daarnaast vervangen door een punt.

# Tabellen

De tabellen zijn te vinden in een bij dit rapport behorend Excel-bestand ( zie <https://www.cbs.nl/nl-nl/maatwerk/2017/37/toegankelijkheid-hoger-onderwijs-voor-mbo-ers> )

De tabellenset bestaat uit de volgende tabellen:

## **Instroom in het hoger onderwijs**

- Tabel 1a: Instroom in 2016 in het hoger onderwijs door bol-voltime mbo 4-geplomeerden 2015/'16, naar huishoudensinkomen (aantallen)
- Tabel 1b: Instroom in 2016 in het hoger onderwijs door bol-voltime mbo 4-geplomeerden 2015/'16, naar huishoudensinkomen (percentages)
- Tabel 2: Samenhang tussen huishoudensinkomen (en andere kenmerken) en de kans op instroom in het hoger onderwijs op 1 oktober 2016, bol-voltime mbo 4-geplomeerden 2015/'16 (regressieanalyse)

## **Studiesucces in het hoger onderwijs**

- Tabel 3a: Studiesucces in het hoger onderwijs in 2016 van directe voltime ho-instromers 2011/'12 met een bol-voltime mbo 4-diploma, naar huishoudensinkomen (aantallen)
- Tabel 3b: Studiesucces in het hoger onderwijs in 2016 van directe voltime ho-instromers 2011/'12 met een bol-voltime mbo 4-diploma, naar huishoudensinkomen (percentages)
- Tabel 4: Samenhang tussen huishoudensinkomen (en andere kenmerken) en de kans op studiesucces in het hoger onderwijs in augustus 2016, directe voltime ho-instromers 2011/'12 met een bol-voltime mbo 4-diploma (regressieanalyse)

## Bronbestanden

### **Basisregistratie Onderwijs (BRON)**

De Basisregistratie Onderwijs (BRON) heeft tot doel het verschaffen van gegevens over het gebruik van het onderwijs, om daarmee een goede verdeling van de bekostiging van het onderwijs te kunnen maken. De BRON bevat gegevens over alle inschrijvingen en diploma's in het primair basisonderwijs (po), voortgezet onderwijs (vo) en het middelbaar beroepsonderwijs (mbo) en volwasseneneducatie (ve). Zowel het regulier als het speciaal onderwijs zijn in de BRON opgenomen. Het bestand bevat voorlopig nog uitsluitend het onderwijs dat wordt bekostigd door het ministerie van Onderwijs, Cultuur en Wetenschap (OCW) en het ministerie van Economische Zaken (EZ). De gegevens uit de BRON leveren informatie op over bijvoorbeeld het aantal leerlingen dat is ingeschreven in de verschillende onderwijssoorten, het niveau, de opleidingsrichting en voortijdig schoolverlaters.

Leverancier: De Dienst Uitvoering Onderwijs (DUO) beheert de BRON. Iedere school heeft een eigen leerlingenadministratiesysteem (LAS), waarin alle leerlinggegevens nauwkeurig worden bijgehouden. Deze gegevens worden vervolgens in BRON gezet.

Integraal of steekproef: Integraal

Periodiciteit: Het bestand komt jaarlijks beschikbaar.

### **Centraal Register Inschrijvingen Hoger Onderwijs (CRI-HO)**

Het Centraal Register Inschrijvingen Hoger Onderwijs (CRI-HO) heeft tot doel het verschaffen van inzicht in het gebruik van hoger onderwijs. Het CRI-HO bevat gegevens over alle inschrijvingen en diploma's in het hoger onderwijs (hbo en wo) vanaf schooljaar 1990/91. Het bestand bevat voorlopig nog uitsluitend het onderwijs dat wordt bekostigd door het ministerie van Onderwijs, Cultuur en Wetenschap (OCW) en het ministerie van Economische Zaken, (EZ).

Leverancier: De hogescholen en universiteiten leveren de gegevens aan op papier of via internet en deze worden vervolgens verwerkt in het CRI-HO. De Dienst Uitvoering Onderwijs (DUO) is eigenaar van het CRI-HO.

Integraal of steekproef: Integraal

Periodiciteit: Het bestand komt jaarlijks beschikbaar.

### **Basisregistratie personen (BRP)**

De Basisregistratie Personen (BRP) is de digitale bevolkingsregistratie van Nederland, en (sinds 2014) de opvolger van de Gemeentelijke Basisadministratie persoonsgegevens (GBA). De BRP bevat gegevens over ingezetenen en niet-ingezetenen. De gemeenten zijn verantwoordelijk voor het bijhouden van de gegevens over ingezetenen. Gegevens over niet-ingezetenen worden bijgehouden door het Ministerie van BZK. Elke persoon die naar verwachting ten minste vier maanden rechtmatig in Nederland verblijft, moet ingeschreven worden als ingezetene. Wanneer iemand niet aan deze voorwaarden voldoet maar wel een relatie heeft met de Nederlandse overheid, wordt de persoon ingeschreven als niet-ingezetene. Te denken valt aan mensen die buiten Nederland wonen en hier werken, studeren, onroerend goed bezitten, vanuit Nederland een uitkering genieten, enzovoorts. Ook ingezetenen die naar verwachting ten minste acht maanden buiten Nederland verblijven, worden niet-ingezetene. In de BRP zijn van iedere ingeschrevene gegevens als burgerservicenummer (BSN), geboortedatum, geslacht, geboorteland en woonplaats geregistreerd; van ingezetenen bovendien gegevens over de ouders, partners en kinderen. Voor ingezetenen wordt een adres in Nederland geregistreerd, voor niet-ingezetenen een adres buiten Nederland.

Leverancier: Gemeenten

Integraal of steekproef: Integraal

Periodiciteit: Er worden doorlopend cijfers ontvangen, sinds 1 oktober 1994

### **Integraal huishoudensinkomen (IHI)**

Het bestand Integraal huishoudensinkomen bevat uit registraties afgeleide gegevens over het jaarinkomen van huishoudens in Nederland. Het betreft voorlopige gegevens die bedoeld zijn om te gebruiken als achtergrondvariabelen in analyses. De doelpopulatie bestaat uit de Nederlandse bevolking op 31 december van een onderzoeksjaar. Het betreft alleen personen die zijn ingeschreven in de BRP.

Leverancier: O.a. de Belastingdienst en Dienst Uitvoering Onderwijs (DUO).

Integraal of steekproef: Integraal

Periodiciteit: Jaarlijks sinds 2003

### **Opleidingsniveaubestand**

Het Opleidingsniveaubestand is een door het CBS ontwikkeld bestand om het hoogst gevolgde en hoogst behaalde onderwijsniveau van personen te meten. De populatie bestaat uit alle in Nederland woonachtige personen. Het Opleidingsniveaubestand wordt samengesteld op basis van de opleidingsgegevens die het CBS heeft verkregen uit enerzijds diverse onderwijsregistraties (de Basisregistratie onderwijs (BRON), het Centraal Register Inschrijvingen Hoger Onderwijs (CRI-HO), het Examenresultatenregister voortgezet onderwijs, bestanden van de studiefinanciering en bestanden met opleidingsgeschiedenissen zoals opgegeven door werkzoekenden bij het UWV WERKbedrijf) en anderzijds uit de Enquête Beroepsbevolking (EBB). De onderwijsregistraties geven per schooljaar een integraal overzicht van de in dat jaar gevolgte en/of voltooide opleidingen. Het CBS beschikt sinds een aantal jaren over deze bestanden. Dit betekent dat voor vrijwel alle jongeren het hoogst behaalde onderwijsniveau bekend is. Zo zijn er vanaf 2006 registraties van het mbo beschikbaar en al vanaf 1990 gegevens over het hbo en de universiteit. Om het onderwijsniveau te bepalen van personen die vóór die tijd zijn afgestudeerd, wordt vooral gebruik gemaakt van de EBB. De EBB is een steekproefonderzoek onder personen die in Nederland wonen. In het Opleidingsniveaubestand is gebruik gemaakt van EBB-informatie vanaf 1996, waarbij alleen gegevens meetellen die verondersteld worden op de peildatum nog actueel te zijn.

Leverancier: Het CBS stelt het bestand samen op basis van registraties van de Dienst Uitvoering Onderwijs (DUO) en het UWV WERKbedrijf en steekproeven onder personen.

Integraal of steekproef: Deels integraal, deels steekproef. Registratiegegevens worden aangevuld met steekproefgegevens uit de EBB.

Periodiciteit: Per jaar is één Opleidingsniveaubestand beschikbaar, met daarin de meest actueel bekende opleidingsgegevens van de bevolking per eind september.

### **Polisadministratie (Polis)**

De Polisadministratie bevat gegevens over banen en is gebaseerd op data uit de loonaangiften van de Belastingdienst. De loonaangiften bevatten gegevens over inkomstenverhoudingen (uit de loonadministratie) van werkgevers en andere inhoudingsplichtigen. Het doel van de Polisadministratie is inzicht te krijgen in arbeidscontracten en loon van werknemers. Voor dit onderzoek zijn uit de Polisadministratie gegevens over soort baan, basisloon en reguliere uren gebruikt.

Leverancier: De Belastingdienst ontvangt de loonaangifte en het UWV maakt daar de Polisadministratie van.

Integraal of steekproef: Integraal

Periodiciteit: De Polisadministratie komt maandelijks beschikbaar.

## Begrippen

### **Generatie**

Nadere onderscheiding van de bevolking met een migratieachtergrond naar eerste generatie (persoon die in het buitenland is geboren en van wie ten minste één ouder in het buitenland is geboren) en tweede generatie (persoon die in Nederland is geboren en van wie ten minste één ouder in het buitenland is geboren).

### **Gestandaardiseerd besteedbaar huishoudensinkomen**

Het besteedbaar huishoudensinkomen gecorrigeerd voor verschillen in grootte en samenstelling van het huishouden.

Deze correctie vindt plaats met behulp van equivalentiefactoren. In de equivalentiefactor komen de schaalvoordelen tot uitdrukking die het gevolg zijn van het voeren van een gemeenschappelijke huishouding. Met behulp van de equivalentiefactoren worden alle inkomens herleid tot het inkomen van een eenpersoonshuishouden. Op deze wijze zijn de welvaartsniveaus van huishoudens onderling vergelijkbaar gemaakt

### **Herkomstgroepering**

Kenmerk dat weergeeft met welk land een persoon verbonden is op basis van het geboorteland van de ouders of van zichzelf.

### **Hoger beroepsonderwijs**

Onderwijs verzorgd door hogescholen dat wordt afgesloten met een associate degree, bachelor- of masterdiploma van een in Nederland erkende opleiding.

### **Hoger onderwijs**

Het onderwijs zoals opgenomen in de Wet op het hoger onderwijs en wetenschappelijk onderzoek (WHW). Het hoger onderwijs omvat het hoger beroepsonderwijs (hbo) en het wetenschappelijk onderwijs (wo).

### **Instroom**

Directe instroom vanuit mbo 4 naar het hoger onderwijs. Zowel mbo als hoger onderwijs betreft in dit onderzoek alleen bekostigd onderwijs.

### **Middelbaar beroepsonderwijs (mbo)**

Hiertoe behoren de beroepsopleidingen volgens de kwalificatiestructuur van de Wet Educatie en Beroepsonderwijs, die door ROC's, AOC's en vakscholen worden aangeboden. Tevens behoren hiertoe de vergelijkbare oudere opleidingen.

### **Onderwijsniveau**

Hoogste onderwijsniveau waarvoor een diploma is behaald volgens de Standaard Onderwijsindeling 2016 (SOI 2016) van het CBS. Dit niveau wordt bepaald door de minimale onderwijsloopbaan die nodig is om de opleiding met succes te kunnen volgen, de duur van de opleiding en de toegang die de opleiding biedt aan vervolgonderwijs.

In dit rapport worden drie niveaus onderscheiden:

- laag: onderwijs op het niveau van basisonderwijs, het vmbo, de eerste 3 leerjaren van havo/vwo of de assistentenopleiding (mbo-1);



- middelbaar/midden: onderwijs op het niveau van de bovenbouw van havo/vwo, de basisberoepsopleiding (mbo-2), de vakopleiding (mbo-3) of de middenkader- en specialistenopleidingen (mbo 4);
- hoog: onderwijs op het niveau van hbo of wo.

**Persoon met migratieachtergrond**

Persoon van wie ten minste één ouder in het buitenland is geboren.

**Persoon met Nederlandse achtergrond**

Persoon van wie de beide ouders in Nederland zijn geboren, ongeacht het land waar men zelf is geboren.

**Persoon met niet-westerse migratieachtergrond**

Persoon met migratieachtergrond met als herkomstgroepering een van de landen in Afrika, Latijns-Amerika en Azië (exclusief Indonesië en Japan) of Turkije.

**Persoon met westerse migratieachtergrond**

Persoon met migratieachtergrond met als herkomstgroepering een van de landen in Europa (exclusief Turkije), Noord-Amerika en Oceanië, of Indonesië of Japan.

**Studiesucces**

Het binnen 5 jaar na eerste inschrijving in het hoger onderwijs behalen van een diploma in het hoger onderwijs. Ook als de opleiding korter duurt dan 4 jaar (bijvoorbeeld bij een associate degree of bij een verkort programma voor mbo'ers) wordt pas na 5 jaar gekeken of een diploma behaald is. Het maakt hierbij niet uit of het behaalde diploma van de studie is waarvoor de eerste inschrijving was of voor een andere ho-opleiding. Het betreft alleen bekostigd hoger onderwijs.

**Werknemer**

Persoon die in een arbeidsovereenkomst afspraken met een economische eenheid maakt om arbeid te verrichten waartegenover een financiële beloning staat.

**Wetenschappelijk onderwijs**

Onderwijs verzorgd door universiteiten dat beoogt studenten toe te leiden naar een bachelor-, master- (of in het verleden doctoraal) of doctordiploma en universitair tweedefase beroepsonderwijs.

## Afkortingen

bol	beroepsopleidende leerweg
BRP	Basisregistratie Personen (persoonsgegevens)
CBS	Centraal Bureau voor de Statistiek
DUO	Dienst Uitvoering Onderwijs
hbo	hoger beroepsonderwijs
ho	hoger onderwijs
mbo	middelbaar beroepsonderwijs
mbo 4	middelbaar beroepsonderwijs niveau 4
OCW	(ministerie van) Onderwijs, Cultuur en Wetenschap
wo	wetenschappelijk onderwijs