

Rapportage Monitor Keuzedelen

Meting 2, september 2017



Inhoudsopgave

Inhoudsopgave	3
Inleiding	5
Waarom een Monitor Keuzedelen	5
Uitkomsten eerste meting	5
Interpretatie van de data	5
Deel I: Het keuzedelenaanbod van scholen	7
Register Keuzedelen versus het aanbod van scholen	8
Aantal keuzedelen bij aantal opleidingen aangeboden	8
Meest aangeboden keuzedelen	9
Koppelingen tussen keuzedelen en kwalificaties	10
Soorten keuzedelen	11
Omvang van keuzedelen	12
Wijze waarop keuzedelen worden aangeboden	14
Configuraties of losse keuzedelen	14
Gemotiveerd afwijken van de keuzedeelverplichting	15
Aanbod per domein en sector	16
Deel II: De keuzes van studenten	19
Register Keuzedelen versus de keuze van studenten	20
Aantal keuzedelen door aantal studenten gekozen	21
Meest gekozen keuzedelen	21
Soorten keuzedelen	22
Wijze waarop studenten hun keuze maken	24
Keuzevrijheid	24
Verzoeken voor niet-gekoppelde keuzedelen	26
Deel III: Resultaten van studenten	27
Eerste zicht op resultaten voor keuzedelen	28

Deel IV: inzichten uit de monitor	29
Inzichten uit de monitor	30
Deel V: Bijlagen	31
Bijlage A Gegevens per opleiding	32
Bijlage B Verantwoording	36
Bijlage C Deelnemers	38

Inleiding

Dit is de tweede editie van de Monitor Keuzedelen. 70 scholen, bekostigd en niet-bekostigd, hebben informatie aangeleverd over het werken met keuzedelen binnen hun school. De hoeveelheid data is substantieel toegenomen ten opzichte van de eerste meting; zowel data over het aanbod van scholen als de keuzes die door studenten worden gemaakt. Één eerste, beperkte hoeveelheid informatie over de resultaten die studenten voor keuzedelen hebben behaald. Dat is terug te zien in deze tweede rapportage: er zijn diverse analyses toegevoegd. Daar waar relevant, zijn ook verschillen en overeenkomsten met de eerste meting duidelijk gemaakt. Zo volgen we gaandeweg de ontwikkeling van keuzedelen.

Waarom een Monitor Keuzedelen

Keuzedelen zijn helemaal nieuw in de structuur en het onderwijsveld is benieuwd hoe ze in de praktijk werken. Om daar zicht op te krijgen, heeft de regioorganisatie Herziening MBO de Monitor Keuzedelen ingericht. In deze voorliggende rapportage worden de resultaten weergegeven van de tweede Monitor Keuzedelen die in het voorjaar van 2017 is uitgevoerd.

De Monitor Keuzedelen levert belangrijke (beleids)informatie op over keuzedelen en de mate waarin keuzedelen bijdragen aan flexibel onderwijs, maatwerk voor studenten en het inspelen op regionale ontwikkelingen. De monitor richt zich op de ontwikkeling van het landelijk Register Keuzedelen, het aanbod dat scholen aan hun studenten doen, de keuzes die studenten maken en de resultaten die studenten voor keuzedelen behalen.

Uitkomsten eerste meting

In oktober 2016 heeft de eerste meting van de Monitor Keuzedelen plaatsgevonden. De resultaten zijn in februari 2017 gepubliceerd in de eerste landelijke rapportage. Daarnaast hebben alle deelnemende scholen een eigen, schoolspecifieke rapportage ontvangen met een uitnodiging om met de regioorganisatie in gesprek te gaan om kleur en context te geven aan de cijfers. 26 scholen hebben van dit aanbod gebruik gemaakt. De gesprekken hebben een interessante inzicht gegeven op de implementatie van keuzedelen. Zowel de landelijke rapportage als het resultaat van de gevoerde gesprekken zijn terug te vinden op www.herzieningmbo.nl/monitor-keuzedelen/rapportages/.

Interpretatie van de data

De rapportage is bedoeld om objectief in beeld te brengen hoe de keuzedelen door scholen worden ingezet. Dat wordt gedaan door het presenteren van diverse dwarsdoorsneden en overzichten. Er wordt terughoudend omgegaan met het verbinden van conclusies aan de resultaten uit de monitor. Scholen werken namelijk nog maar kort met keuzedelen.

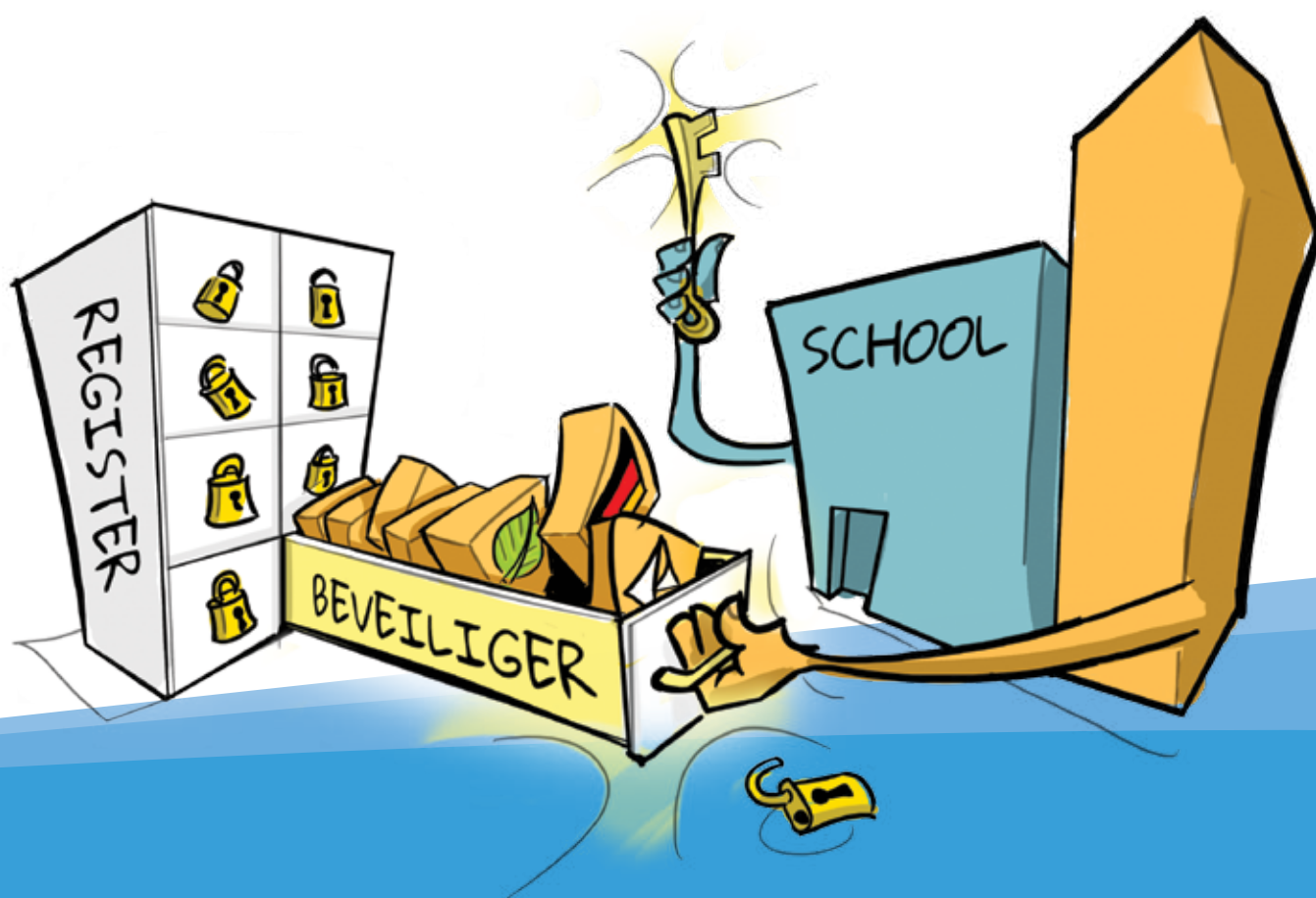
Daarnaast zijn scholen in hoge mate vrij in de manier waarop keuzedelen worden ingezet in de opleiding. De gesprekken met scholen naar aanleiding van de eerste meting hebben des te meer duidelijk gemaakt dat de keuzes die scholen maken, flink variëren. Daarom moet überhaupt terughoudend met conclusies om worden gegaan.

De in beeld gebrachte analyses zijn uitsluitend gebaseerd op gegevens die door scholen zijn aangeleverd, verrijkt met informatie uit de registers van SBB en DUO. De monitor bevat gegevens van 70 mbo-scholen en dekt daarmee niet 100% van het veld. De analyses zijn dus niet sluitend, maar wel voldoende representatief om een goed beeld te geven.

De monitor wordt in totaal nog twee keer uitgevoerd, één keer in 2017 en één keer in 2018. De factor tijd helpt bij de interpretatie van de resultaten en leidt tot een totaalbeeld van de ontwikkeling.

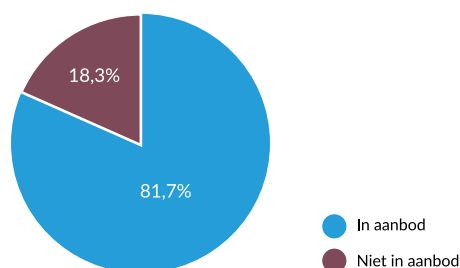
Deel I

Het keuzedelenaanbod van scholen



Register Keuzedelen versus het aanbod van scholen

Alle keuzedelen zijn opgenomen in het landelijk register keuzedelen. De omvang van het register is toegenomen van 624 keuzedelen in juli 2016 naar 755 keuzedelen in januari 2017. Uit de gegevens die de scholen hebben opgestuurd in het kader van deze tweede meting van de Monitor Keuzedelen blijkt dat 617 keuzedelen zijn opgenomen in het aanbod van de 70 deelnemende scholen. Dat betekent dat er 138 keuzedelen in het register staan die op dat moment niet in het aanbod zijn opgenomen.



Zowel het percentage keuzedelen uit het register als het daadwerkelijke aantal keuzedelen dat in het aanbod is opgenomen, is toegenomen ten opzichte van de eerste meting. Hierin werd vermeld dat er 498 van de 624 keuzedelen waren opgenomen in het aanbod, oftewel 80%. Dat zijn er nu 119 meer en het percentage ten opzichte van het register is gestegen naar 81,7%. Er staan 78 keuzedelen in het register die zowel in de eerste als tweede meting niet in het aanbod van scholen zijn opgenomen. Het betreft uitsluitend beroepsspecifieke keuzedelen.

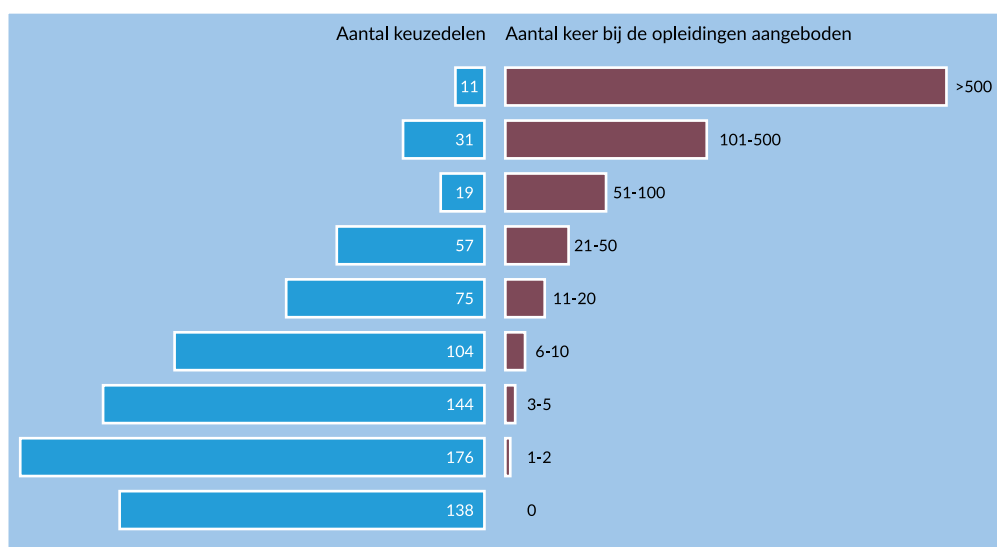
In onderstaande tabel wordt weergegeven hoeveel keuzedelen uit het register onderdeel uitmaken van het aanbod van scholen. Hierbij is tevens een uitsplitsing gemaakt in BOL en BBL. Uit de tabel is op te maken dat voor de BOL-opleidingen gebruik wordt gemaakt van 71% van de keuzedelen uit het register en voor de BBL van een ruime 54%. Het percentage is met name voor de BBL-opleidingen gestegen ten opzichte van de eerste meting, waarin 50% van de keuzedelen benut werd.

	Totaal		BOL		BBL	
Keuzedelen in register	755	100%	755	100%	755	100%
Keuzedelen die in aanbod zijn opgenomen	617	81,7%	533	70,6%	411	54,4%
Keuzedelen die niet in aanbod zijn opgenomen	138	18,3%	222	29,4%	344	45,6%

Aantal keuzedelen bij aantal opleidingen aangeboden

In de volgende grafiek wordt weergegeven hoe vaak keuzedelen bij opleidingen worden aangeboden. De grafiek kan als volgt gelezen worden:

- Elf keuzedelen worden meer dan 500 keer bij opleidingen aangeboden
- 176 keuzedelen worden één of twee keer bij opleidingen aangeboden



Uit bovenstaande grafiek kan worden opgemaakt dat een klein aantal keuzedelen bij veel opleidingen wordt aangeboden. Meer dan de helft van de keuzedelen wordt tussen de één en tien keer aangeboden.

Meest aangeboden keuzedelen

Uit onderstaande tabel blijkt dat de meest aangeboden keuzedelen, keuzedelen zijn die aan veel kwalificaties zijn gekoppeld. Bijvoorbeeld generieke keuzedelen zoals taal en rekenen, ondernemerschap en duurzaamheid. In onderstaande tabel is geen onderscheid gemaakt in BOL en BBL omdat uit de analyse blijkt dat de meest aangeboden keuzedelen voor beide leerwegen sterk overeenkomen.

De elf keuzedelen die meer dan 500 keer in het aanbod bij opleidingen zijn opgenomen:

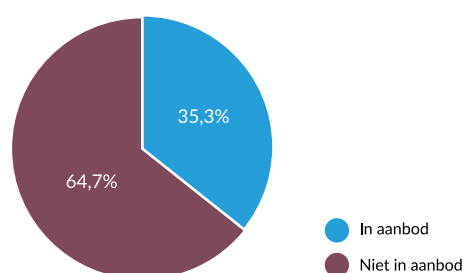
Keuzedeel	Aantal koppelingen van keuzedelen aan de in totaal 518 kwalificaties	Aantal keer in aanbod bij opleidingen opgenomen
Ondernemend gedrag (geschikt voor niveau 3 en 4)	369	1250
Oriëntatie op ondernemerschap	375	1104
Vorbereiding hbo	199	951
Engels in de beroepscontext A2	280	927
Digitale vaardigheden basis	329	785
Duits in de beroepscontext A2	495	717
Ondernemend gedrag (geschikt voor niveau 1 en 2)	149	680
Ondernemerschap mbo	334	616
Duurzaamheid in het beroep C	170	606
Duurzaamheid in het beroep B	135	601
Digitale vaardigheden gevorderd	362	531

De meest aangeboden keuzedelen komen wat betreft de genoemde keuzedelen overeen met de eerste meting. Alleen in de volgorde zijn kleine verschillen te zien.

Koppelingen tussen keuzedelen en kwalificaties

Alle keuzedelen in het register zijn gekoppeld aan minimaal één herziene kwalificatie. Zonder koppeling kan een keuzedeel niet bestaan. Scholen mogen bij opleidingen alleen keuzedelen aanbieden die gekoppeld zijn aan de kwalificatie waar de opleiding op is gebaseerd. In januari 2017 telde het Register Keuzedelen in totaal 14.036 koppelingen tussen keuzedelen en kwalificaties. Het aantal koppelingen per keuzedeel is zeer gevarieerd: een aantal generieke keuzedelen is nagenoeg aan alle kwalificaties gekoppeld, een aantal zeer specifieke keuzedelen is aan één kwalificatie gekoppeld.

35,3% van de koppelingen uit het register is daadwerkelijk in het aanbod van scholen opgenomen, ten opzichte van 31% in de eerste meting. Keuzedelen worden bij veel minder kwalificaties aangeboden dan waar ze aan gekoppeld zijn.



Uit de gegevens blijkt dat er op sommige scholen ook niet-gekoppelde keuzedelen in het aanbod worden opgenomen. Het aantal niet-gekoppelde keuzedelen in het aanbod van scholen is afgenomen ten opzichte van de eerste meting. Het blijft echter een aandachtspunt omdat het de student bij diplomeren in een lastig parket kan brengen. Daar waar geen koppeling wordt geconstateerd door de examencommissie, moet een verzoek van de student aanwezig zijn. Uit de toekenning van het verzoek moet blijken dat er geen sprake is van overlap.

In onderstaande tabel wordt weergegeven welke vijf niet-gekoppelde combinaties het meest voorkomen in het aanbod.

Kwalificatie	Keuzedeel	Aantal keren aangeboden door scholen
Verkoopsspecialist	K0229 - Mode (geschikt voor niveau 3 en 4)	6
Manager retail	K0229 - Mode (geschikt voor niveau 3 en 4)	5
Financieel administratief medewerker	K0034 - Engels in de beroepscontext A2	5
Zelfstandig werkend gastheer/-vrouw	K0034 - Engels in de beroepscontext A2	5
Managementassistent/directiesecretaresse	K0055 - Internationaal I: bewustzijn (interculturele) diversiteit	5

Over deze niet-gekoppelde combinaties is het volgende op te merken:

- In twee gevallen wordt een oud keuzedeel aangeboden. Het keuzedeel Mode (geschikt voor niveau 3 en 4) met code K0229 is per juli 2016 vervangen door een nieuwe versie. Het oude keuzedeel is sindsdien komen te vervallen.
- In twee gevallen wordt het keuzedeel Engels in de beroepscontext A2 aangeboden bij opleidingen die reeds een aanzienlijk deel Engels op A2 niveau bevatten; het keuzedeel overlapt met de kwalificaties.
- In het geval van Internationaal I: bewustzijn (interculturele) diversiteit is er geen sprake van een koppeling omdat het soortgelijke keuzedeel Internationaal I: overbruggen (interculturele) diversiteit al aan de betreffende kwalificatie gekoppeld is. Er is hier dus geen sprake van overlap tussen kwalificatie en keuzedeel, maar overlap tussen het keuzedeel en een ander - gekoppeld - keuzedeel.

Soorten keuzedelen

In het Register Keuzedelen heeft ieder keuzedeel een aanduiding gekregen om welk soort keuzedeel het gaat. We onderscheiden vijf soorten:

- Generiek: een breed inzetbaar keuzedeel dat ook breed (vaak sectoroverstijgend) aan kwalificaties gekoppeld is.
- Verdiepend: keuzedeel en kwalificatie zijn gericht op hetzelfde beroep; het keuzedeel is een verdieping op de kwalificatie-eisen.
- Verbredend: het keuzedeel is gericht op een element van een ander beroep of het betreft een nieuw element van hetzelfde beroep.
- Doorstroomgericht: het keuzedeel heeft betrekking op onderdelen die relevant zijn voor doorstroom naar een (op)volgende opleiding in het mbo of hbo.
- Remediërend: uitsluitend voor de entreeopleidingen, het keuzedeel is gericht op het wegwerken van achterstanden voor het behalen van de beoogde kwalificatie.

Omdat keuzedelen vaak aan meerdere kwalificaties gekoppeld zijn, zien we dat keuzedelen voor verschillende koppelingen een andere betekenis kunnen hebben. Een keuzedeel kan voor de ene kwalificatie verbredend zijn, terwijl het voor een andere kwalificatie verdiepend is. In dat geval heeft het keuzedeel meerdere soorten meegekregen bij de ontwikkeling.

In de volgende tabel wordt weergegeven hoe de verdeling van soorten keuzedelen in het register is en hoe die verdeling in het aanbod van scholen is. Hierbij wordt getoond hoeveel keuzedelen de soortaanduiding hebben gekregen en hoeveel keuzedelen daarvan enkel die soortaanduiding hebben gekregen. Wat opvalt is dat er één generiek keuzedeel niet in het aanbod is opgenomen, dat is Ondernemend vakmanschap, geschikt voor niveau 2.

Soort	Register Keuzedelen	Aanbod scholen
Generiek	46, waarvan 18 alleen generiek	45, waarvan 18 alleen generiek
Verbredend	408, waarvan 232 alleen verbredend	318, waarvan 186 alleen verbredend
Verdiepend	422, waarvan 258 alleen verdiepend	343, waarvan 218 alleen verdiepend
Doorstroomgericht	123, waarvan 17 alleen doorstroomgericht	99, waarvan 17 alleen doorstroomgericht
Remediërend	2	2

Onderstaand wordt de verdeling van soorten keuzedelen in het aanbod van scholen getoond, uitgesplitst in aanbod bij BOL- en BBL-opleidingen. De toename van het aanbod van keuzedelen uit het register met 119 keuzedelen t.o.v. de eerste meting, is met name te herleiden naar een toename in het aanbod van verbredende en verdiepende keuzedelen, zowel in de BOL als de BBL.

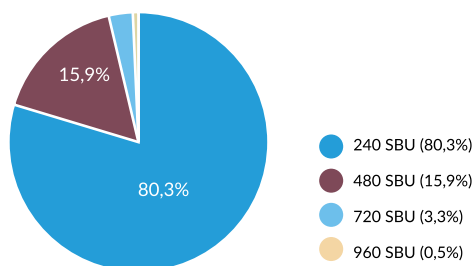
Soort	Aanbod scholen BOL	Aanbod scholen BBL
Generiek	44, waarvan 18 alleen generiek	42, waarvan 18 alleen generiek
Verbredend	270, waarvan 158 alleen verbredend	227, waarvan 135 alleen verbredend
Verdiepend	290, waarvan 183 alleen verdiepend	209, waarvan 127 alleen verdiepend
Doorstroomgericht	96, waarvan 17 alleen doorstroomgericht	60, waarvan 10 alleen doorstroomgericht
Remediërend	2	2

Omvang van keuzedelen

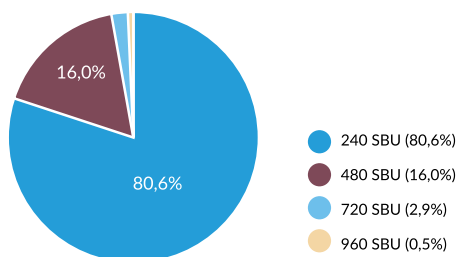
Keuzedelen hebben bij de ontwikkeling een standaard omvang in studiebelastingsuren (sbu) meegekregen. Deze omvang is een norm voor het ontwerpen van keuzedelen, niet voor de uitvoering van het onderwijs. Bij het bepalen van de omvang kan gekozen worden uit 240, 480, 720 en 960 sbu.

In onderstaande grafiek wordt de verdeling in omvang in het register weergegeven. Hieruit wordt duidelijk dat het overgrote deel van de keuzedelen een omvang van 240 sbu heeft. In het register komen 606 keuzedelen van 240 sbu voor, 120 keuzedelen van 480, 25 van 720 en 4 keuzedelen van 960 sbu.

De verdeling van de omvang in het Register Keuzedelen:



Vervolgens is gekeken naar de omvang van keuzedelen in het aanbod van scholen:



Het percentage keuzedelen met een omvang van 240 sbu dat wordt aangeboden is gedaald van 86,3% in de eerste meting naar 80,6% in de tweede meting. De percentages keuzedelen met een grotere omvang zijn allemaal licht gestegen.

Uit de gegevens wordt duidelijk dat er van de 138 keuzedelen die niet in het aanbod van scholen zijn opgenomen, zeven keuzedelen een omvang hebben van 720 sbu en één van 960 sbu. Interessant is om te bezien of deze grote keuzedelen later alsnog in het aanbod van opleidingen worden opgenomen. Enerzijds is de verwachting dat kleine keuzedelen makkelijker later in het aanbod opgenomen kunnen worden. Anderzijds kunnen grote keuzedelen aan het einde in de vorm van een "minor" worden aangeboden. In onderstaande tabel wordt getoond welke keuzedelen van 720 en 960 sbu niet in het aanbod zijn opgenomen van de herziene opleidingen die in het schooljaar 2016-2017 zijn gestart.

In onderstaande tabel wordt weergegeven welke keuzedelen het betreft en wanneer het keuzedeel is gepubliceerd in het Register Keuzedelen:

Keuzedeel	Omvang	Publicatiedatum
Automotive industrie	720 sbu	19-07-2016
Meubelrestauratie	720 sbu	01-03-2016
Oriëntatie op digitaal forensisch onderzoek	720 sbu	01-03-2016
Patiëntenvoorlichting en tandtechnische advisering	720 sbu	01-03-2016
Rundveepedicure	720 sbu	01-03-2016
Technische restauratie oldtimers	720 sbu	01-03-2016
Verdieping hoefkunde	720 sbu	01-03-2016
Verdieping operations voor de procesindustrie, geschikt voor niveau 4	960 sbu	01-03-2016

Wijze waarop keuzedelen worden aangeboden

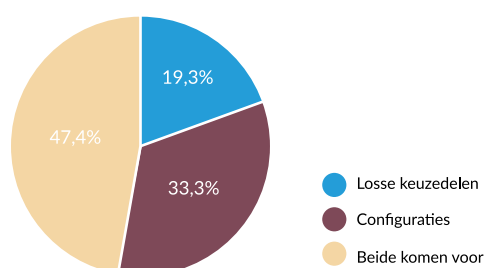
Scholen hebben een aanbodverplichting. Dat betekent dat studenten daadwerkelijk een keuze moeten kunnen maken uit het aanbod van de school bij een opleiding om daarmee te voldoen aan de keuzedeelverplichting. Hoe het aanbod bij een opleiding eruit ziet, kan verschillen. Scholen, teams en opleidingen maken hun eigen afwegingen binnen de wettelijke kaders. Twee afwegingen die hier belicht worden, zijn de manier waarop studenten hun aanbod gepresenteerd krijgen en de mogelijkheid van scholen om gemotiveerd af te wijken van een deel van de keuzedeelverplichting.

Configuraties of losse keuzedelen

De manier waarop aanbod wordt gepresenteerd aan studenten kan verschillen per school en per opleiding. We maken onderscheid in twee varianten:

1. Losse keuzedelen: studenten kiezen uit een aanbod van losse keuzedelen. Studenten kunnen alle keuzedelen voor hun keuzedeelverplichting in één keer kiezen, of op meerdere keuzemomenten, afhankelijk van de wijze waarop de school dit heeft ingericht.
2. Configuraties: de school stelt vooraf pakketjes keuzedelen samen waar de studenten bij de opleiding uit kunnen kiezen. De studenten kiezen in één keer alle keuzedelen voor hun keuzedeelverplichting. Eén of meerdere keuzedelen kunnen in meerdere configuraties voorkomen: bijvoorbeeld als ABC (configuratie 1) en ABD (configuratie 2).
 - a. Configuraties met een uitgestelde keuze: een variant op de configuratie waarbij de school ervoor kiest om in plaats van de configuratie direct helemaal te “vullen”, ruimte te houden voor een later te kiezen keuzedeel binnen de configuratie. Er ontstaat op die manier pas in een later stadium onderscheid tussen configuraties.

In de tweede meting van de Monitor Keuzedelen is aan de deelnemende scholen gevraagd op welke van de manieren zoals hierboven beschreven het aanbod aan studenten wordt voorgelegd. Deze vraag is niet door alle scholen beantwoord. 57 van de deelnemende scholen hebben een antwoord op de vraag gegeven, van de andere scholen is het antwoord onbekend. Onderstaande diagram laat de resultaten zien:



Hieruit is op te maken dat meer dan de helft van de scholen op centraal niveau heeft aangegeven dat er alleen met losse keuzedelen of configuraties gewerkt wordt. In 47,4% van de gevallen hebben scholen aangegeven dat de wijze van aanbieden per opleiding/team/domein/locatie kan verschillen.

Van de scholen die aangeven binnen de school geheel of gedeeltelijk te werken met configuraties, geeft 78% aan dat er ook configuraties met een uitgestelde keuze op de school voorkomen.

Gemotiveerd afwijken van de keuzedeelverplichting

Scholen kunnen ervoor kiezen om af te wijken van een deel van de keuzedeelverplichting en deze tijd te besteden aan onderwijs in het kader van persoonlijke, culturele of levensbeschouwelijke vorming. Als hiervoor wordt gekozen dan wordt de keuzedeelverplichting bij de opleiding verminderd met 240 sbu en leggen scholen verantwoording af over de wijze waarop deze 240 sbu wél wordt ingevuld. Deze mogelijkheid geldt voor alle soorten opleidingen, behalve de entree- en specialistenopleidingen.

Van de 70 scholen die informatie hebben aangeleverd voor de Monitor Keuzedelen, geven negen scholen aan gebruik te maken van de mogelijkheid om af te wijken. Slechts één van deze scholen geeft aan dat dit voor alle opleidingen binnen de school geldt (m.u.v. entree- en specialistenopleidingen). De overige scholen wijken af op het niveau van één of meerdere opleidingen. De scholen geven aan deze tijd in te vullen met godsdienstige vorming, persoonlijke ontwikkeling, culturele identiteit of sport.

Aanbod per domein en sector

In onderstaande tabel is per opleidingsdomein een aantal zaken weergegeven. Ten eerste wordt aangegeven hoeveel kwalificaties volgens de inventarisatie van de monitor binnen het domein worden aangeboden. Dit hoeft niet overeen te komen met het daadwerkelijke aantal kwalificaties binnen het domein, het is immers gebaseerd op de data die scholen in het kader van de monitor hebben aangeleverd.

Ten tweede is in de tabel te zien wat het hoogste aantal keuzedelen is dat door een school bij één kwalificatie binnen het domein wordt aangeboden. In die kolom valt op dat er opleidingen zijn waarbij een school veel keuzedelen aanbiedt. Zo zien we dat in het domein Media en vormgeving bij één van de kwalificaties 19 verschillende keuzedelen worden aangeboden door een school. Dit aantal is met 7 keuzedelen gestegen ten opzichte van de eerste meting.

Ten derde wordt weergegeven hoeveel verschillende, oftewel unieke, keuzedelen binnen dat domein worden aangeboden door alle scholen bij elkaar. Wat opvalt is dat, evenals in de eerste meting, in het domein Informatie en communicatietechnologie een grote verscheidenheid aan keuzedelen wordt aangeboden ten opzichte van het aantal aangeboden kwalificaties.

Tot slot wordt het aantal verschillende keuzedelen getoond dat in het register gekoppeld is aan de kwalificaties uit het betreffende domein.

Opleidingsdomein	Aantal kwalificaties aangeboden binnen domein	Hoogste aantal keuzedelen aangeboden bij kwalificatie	Aantal verschillende keuzedelen dat door scholen binnen het domein wordt aangeboden	Aantal keuzedelen in het Register Keuzedelen gekoppeld aan kwalificaties uit het domein
Afbouw, hout en onderhoud	32	11	69	114
Ambacht, laboratorium en gezondheidstechniek	22	13	85	124
Bouw en infra	35	10	64	86
Economie en administratie	23	17	59	72
Entree	9	6	15	24
Handel en ondernemerschap	15	14	65	90
Horeca en bakkerij	19	12	50	57
Informatie en communicatietechnologie	6	13	54	66
Media en vormgeving	24	19	107	118
Mobiliteit en voertuigen	30	10	58	94
Techniek en procesindustrie	73	11	104	135
Toerisme en recreatie	7	11	32	49
Transport, scheepvaart en logistiek	39	18	87	109
Uiterlijke verzorging	8	8	39	51
Veiligheid en sport	13	13	47	63
Voedsel, natuur en leefomgeving	50	14	101	154
Zorg en welzijn	23	15	106	112

In onderstaande tabellen wordt hetzelfde overzicht gegeven, maar dan uitgesplitst naar sectorkamer en leerweg waarin de opleidingen worden uitgevoerd. In de sectorkamers binnen SBB maken onderwijs en bedrijfsleven sectorspecifieke afspraken over de uitvoering van de wettelijke taken zoals het ontwikkelen en onderhouden van de kwalificatiestructuur. Alle kwalificaties en keuzedelen zijn ondergebracht bij een sectorkamer. In de tabel is geredeneerd vanuit de sectorkamer waar de kwalificatie toe behoort en de keuzedelen die aan de betreffende kwalificaties gekoppeld zijn.

Keuzedelen bij kwalificaties uit sectorkamers SBB die door scholen bij BOL-opleidingen worden aangeboden:

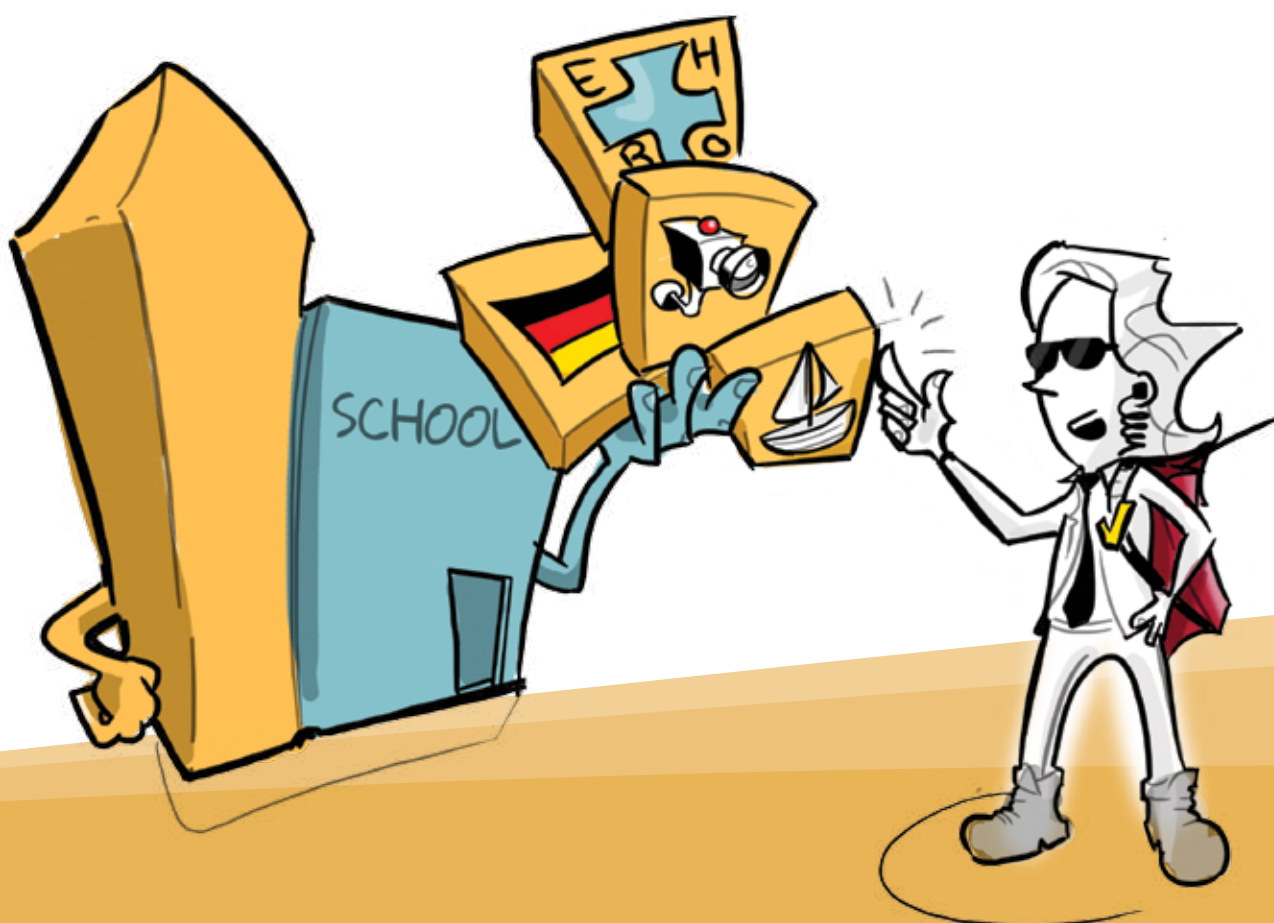
Sectorkamer SBB	Aantal kwalificaties aangeboden binnen sectorkamer	Hoogste aantal keuzedelen aangeboden bij kwalificatie	Aantal verschillende keuzedelen dat door scholen bij de kwalificaties uit de sectorkamer wordt aangeboden	Aantal keuzedelen in het Register Keuzedelen gekoppeld aan kwalificaties uit de sectorkamer
Bovensectoraal	12	5	24	63
Creatieve industrie en ICT	32	19	138	154
Handel	17	11	63	82
Mobiliteit, transport, logistiek, maritiem	57	18	98	156
Specialistisch vakmanschap	12	7	42	95
Techniek en gebouwde omgeving	93	13	145	258
Voedsel, groen en gastvrijheid	67	14	122	155
Zakelijke dienstverlening en veiligheid	23	17	65	75
Zorg, welzijn en sport	26	15	113	119

Keuzedelen bij kwalificaties uit sectorkamers SBB die door scholen bij BBL-opleidingen worden aangeboden:

Sectorkamer SBB	Aantal kwalificaties aangeboden binnen sectorkamer	Hoogste aantal keuzedelen aangeboden bij kwalificatie	Aantal verschillende keuzedelen dat door scholen bij de kwalificaties uit de sectorkamer wordt aangeboden	Aantal keuzedelen in het Register Keuzedelen gekoppeld aan kwalificaties uit de sectorkamer
Bovensectoraal	12	6	27	63
Creatieve industrie en ICT	14	8	43	154
Handel	14	11	46	82
Mobiliteit, transport, logistiek, maritiem	48	11	83	156
Specialistisch vakmanschap	8	4	28	95
Techniek en gebouwde omgeving	128	11	146	258
Voedsel, groen en gastvrijheid	66	12	111	155
Zakelijke dienstverlening en veiligheid	20	15	53	75
Zorg, welzijn en sport	23	15	85	119

Deel II

De keuzes van studenten

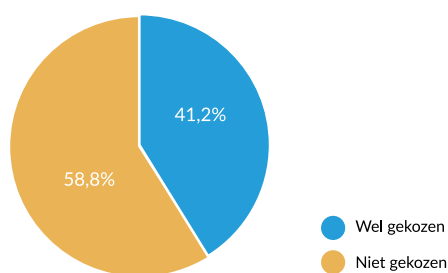


Register Keuzedelen versus de keuze van studenten

Voor de eerste meting leverden 16 scholen informatie aan over de keuzes die studenten voor keuzedelen hebben gemaakt. De informatie bevatte ruim 18.000 keuzes voor keuzedelen door zo'n 12.000 studenten. Voor deze tweede meting leverden 44 scholen informatie over keuzes aan. Er zijn een kleine 75.000 keuzes voor keuzedelen gemaakt, door ruim 56.000 studenten. Opnieuw is 80% van de studenten die een keuze heeft gemaakt, ingeschreven op een opleiding die in de BOL wordt aangeboden.

De hoeveelheid aangeleverde data is fors toegenomen, hoewel het nog niet alle studenten betreft van de in totaal 194.000 studenten die ingeschreven zijn op herziene kwalificaties. De oorzaak hiervan kan verschillen, bijvoorbeeld dat de informatie nog niet is geregistreerd op scholen, de informatie niet is aangeleverd voor de monitor en/of de studenten nog geen keuze hebben gemaakt.

In onderstaande diagram is te zien wat de verhouding is van keuzedelen die wel en keuzedelen die niet gekozen zijn ten opzichte van het aanbod van scholen.

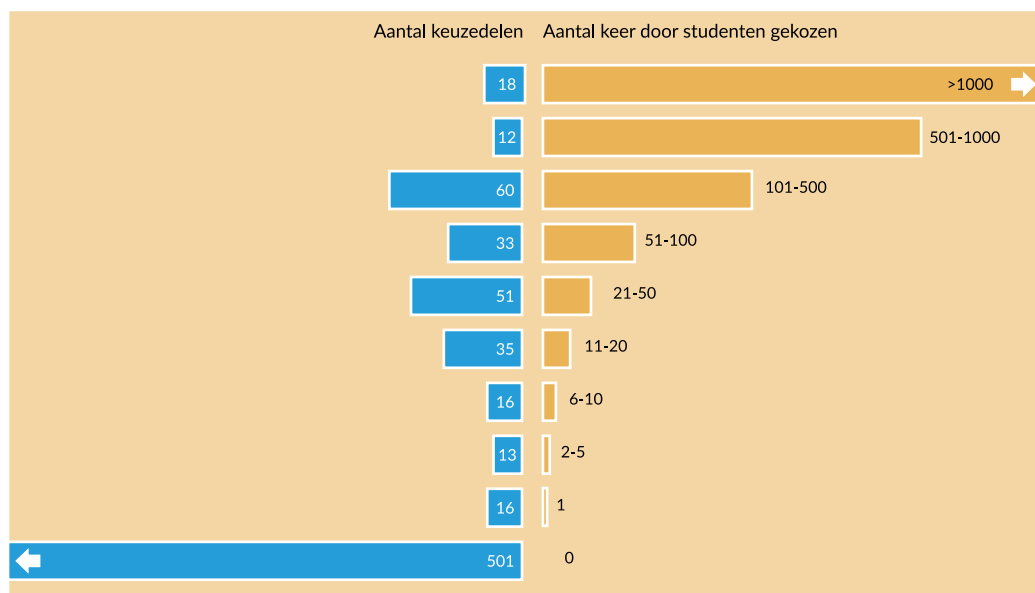


	Totaal		BOL		BBL	
Keuzedelen in aanbod van scholen	617	100%	533	100%	411	100%
Keuzedelen die door studenten gekozen zijn	254	41,2%	209	39,2%	146	35,5%
Keuzedelen die niet door studenten gekozen zijn maar wel in het aanbod van scholen zijn opgenomen	363	58,8%	324	60,8%	265	64,5%

Aantal keuzedelen door aantal studenten gekozen

In onderstaande grafiek wordt weergegeven door hoeveel studenten keuzedelen gekozen zijn. De tabel kan als volgt gelezen worden:

- 18 keuzedelen zijn door meer dan 1000 studenten gekozen
- 35 keuzedelen zijn door 11-20 studenten gekozen



Uit bovenstaande grafiek kan worden opgemaakt dat tot nu toe een klein deel van de keuzedelen door zeer veel studenten gekozen is. Het betreft met name generieke keuzedelen. Dat is te verklaren doordat op veel scholen in deze fase de studenten alleen een eerste keuzedeel hebben gekozen en scholen veelal starten met generieke keuzedelen in het aanbod. De verwachting is dat de spreiding gaandeweg groter wordt, als er meer studenten gaan kiezen en studenten meerdere keuzes gaan maken.

Meest gekozen keuzedelen

De top 10 meest gekozen keuzedelen heeft, niet onverwacht, sterke gelijkenissen met de meest aangeboden keuzedelen. Wat opvalt is dat het keuzedeel Verrijking leervaardigheden veel door studenten gekozen is, maar niet voorkomt in de meest aangeboden keuzedelen. Het betreft een keuzedeel dat alleen gekoppeld is aan entree-opleidingen; alle op entreeopleidingen ingeschreven studenten die in het schooljaar 2016-2017 zijn gestart, kiezen ook daadwerkelijk in dat studiejaar een keuzedeel. Daarnaast valt op dat niet Duurzaamheid B en C het meest gekozen zijn, maar Duurzaamheid D.

De top 10 meest gekozen keuzedelen voor BOL en BBL varieert nagenoeg niet. Bij BOL-opleidingen valt wel op dat het keuzedeel Visagie relatief vaak gekozen is ten opzichte van het aantal keren dat het aangeboden wordt. Bij BBL-opleidingen geldt dat voor het keuzedeel Eetcultuur en -wensen.

In onderstaande tabel is de top 10 meest gekozen keuzedelen weergegeven:

Keuzedeel	Aantal keer door studenten gekozen
Engels in de beroepscontext A2	9026
Ondernemend gedrag (geschikt voor niveau 3 en 4)	7038
Ondernemend gedrag (geschikt voor niveau 1 en 2)	4020
Verrijking leervaardigheden	3254
Oriëntatie op ondernemerschap	3116
Duits in de beroepscontext A2	3084
Digitale vaardigheden gevorderd	3024
Duurzaamheid in het beroep D	2555
Digitale vaardigheden basis	1776
Ondernemerschap mbo	1666

Er zijn ook keuzedelen die vaak bij opleidingen worden aangeboden, maar tot nu toe nog niet door studenten gekozen zijn. In onderstaande tabel is te zien welke keuzedelen het meeste worden aangeboden maar niet zijn gekozen.

Keuzedeel	Aantal keer bij opleiding aangeboden	Aantal keer door studenten gekozen
Verdieping blijvend fit, veilig en gezond werken (geschikt voor niveau 3 en 4)	86	0
Doorstroom naar HBO mens en maatschappij	64	0
Werken op de internationale arbeidsmarkt	64	0

In alle drie de gevallen gaat het om keuzedelen die gericht zijn op doorstroom of verdieping van de kwalificatie. Beredeneerd kan worden dat het keuzedelen zijn die vanwege hun aard en inhoud niet aan het begin van de opleiding maar juist aan het einde worden gevolgd en daarom nog niet gekozen zijn.

Soorten keuzedelen

In onderstaande tabel wordt weergegeven hoe de verdeling van soorten keuzedelen in het register is en hoe die verdeling in de keuzes van studenten is. Hierbij wordt getoond hoeveel keuzedelen de soortaanduiding hebben gekregen en hoeveel keuzedelen daarvan enkel die soortaanduiding hebben gekregen.

Soort	Register Keuzedelen	Keuze studenten
Generiek	46, waarvan 18 alleen generiek	40, waarvan 17 alleen generiek
Verbredend	408, waarvan 232 alleen verbredend	140, waarvan 70 alleen verbredend
Verdiepend	422, waarvan 258 alleen verdiepend	120, waarvan 69 alleen verdiepend
Doorstroomgericht	123, waarvan 17 alleen doorstroomgericht	48, waarvan 8 alleen doorstroomgericht
Remediërend	2	2

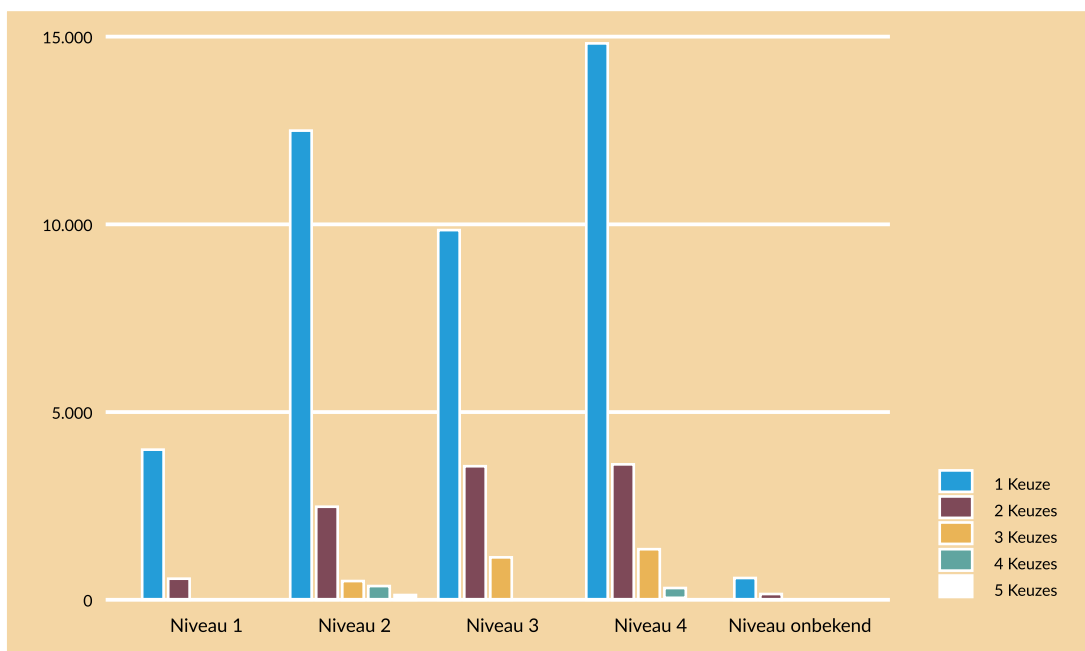
In onderstaande tabel zijn de door studenten gekozen keuzedelen onderverdeeld in keuzedelen die gekozen zijn door studenten die een BOL-opleiding volgen en studenten die een BBL-opleidingen volgen.

Soort	Keuze BOL studenten	Keuze BBL studenten
Generiek	40, waarvan 17 alleen generiek	30, waarvan 12 alleen generiek
Verbrekend	115, waarvan 57 alleen verbreedend	73, waarvan 39 alleen verbreedend
Verdiepend	84, waarvan 51 alleen verdiepend	67, waarvan 42 alleen verdiepend
Doorstroomgericht	42, waarvan 8 alleen doorstroomgericht	23, waarvan 3 alleen doorstroomgericht
Remediërend	2	2

Wijze waarop studenten hun keuze maken

Afhankelijk van de manier waarop scholen het aanbod van keuzedelen aan studenten voorleggen, kunnen studenten voor één of meerdere keuzedelen tegelijkertijd kiezen. 44 scholen hebben informatie aangeleverd over de keuzes van studenten. Op 29 scholen komen studenten voor die meer dan één keuzedeel hebben gekozen.

In onderstaande grafiek wordt per mbo-niveau getoond hoeveel studenten 1, 2, 3, 4 of zelfs 5 keuzedelen hebben gekozen in de periode tot april 2017.



Opvallend is dat uit de gegevens blijkt dat er op enkele scholen door studenten meer keuzedelen worden gekozen dan voor de keuzedeelverplichting noodzakelijk is. 567 studenten op niveau 1 hebben bijvoorbeeld 2 keuzedelen gekozen, terwijl de keuzedeelverplichting 240 sbu (de minimale omvang van één keuzedeel) bedraagt. Op niveau 2, 3 en 4 wordt in een aantal gevallen 5 keuzes gemaakt.

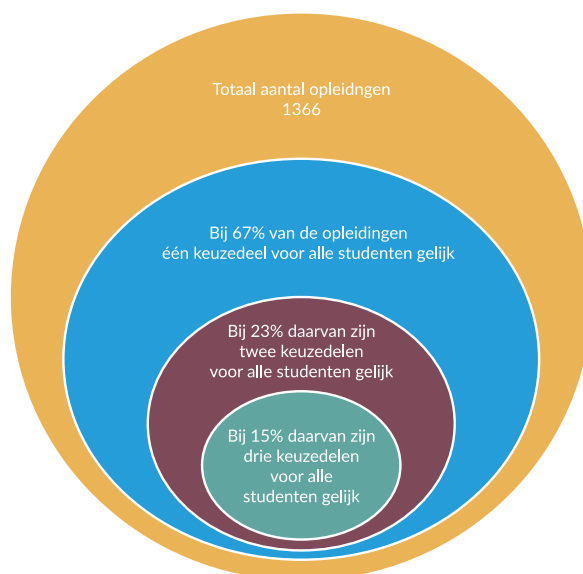
Keuzevrijheid

De bedoeling van keuzedelen is dat studenten, binnen het aanbod van de school, zelf een stukje van hun opleiding in kunnen vullen. De student moet daadwerkelijk iets te kiezen hebben. Afhankelijk van de wijze waarop de school keuzedelen aanbiedt, is er veel of weinig keuzevrijheid voor studenten.

Om een voorzichtig beeld te krijgen van de keuzevrijheid van studenten, is gekeken naar het aantal keren dat alle studenten binnen een opleiding hetzelfde keuzedeel kiezen. De redenering is dat als alle studenten hetzelfde keuzedeel kiezen, er hoogstwaarschijnlijk sprake is van een door de school "voorgesorteerd" keuzedeel. Denk hierbij aan de constructie ABC/ABD waarin A en B door de hele groep worden gekozen en de keuzevrijheid zich beperkt tot de keuze tussen C en D.

In onderstaande figuur wordt getoond hoe vaak het in de aangeleverde gegevens voorkomt dat alle studenten hetzelfde keuzedeel hebben gekozen. Vervolgens wordt getoond hoe vaak ook het tweede of het derde keuzedeel voor de hele groep hetzelfde is. In de analyse zijn alleen opleidingen meegenomen waarvan de gegevens laten zien dat minimaal vijf studenten één of meerdere keuzedelen hebben gekozen. Er zijn 1366 opleidingen geteld die aan dit criterium voldoen.

Opleidingen waarbinnen studenten dezelfde keuzedelen hebben gekozen:



Verzoeken voor niet-gekoppelde keuzedelen

Studenten maken om te beginnen een keuze uit de keuzedelen die aangeboden worden door de school bij de betreffende opleiding. De keuzedelen die de school bij de opleiding aanbiedt, zijn gekoppeld aan de kwalificatie waar de opleiding op is gebaseerd. Naast deze keuzedelen kan een student ook een verzoek indienen bij de school om een keuzedeel te volgen dat niet gekoppeld is aan de kwalificatie waar hij/zij op is ingeschreven. De school honoreert dit verzoek, mits het keuzedeel onderdeel is van het totale aanbod van de school, de inhoud niet overlapt met de kwalificatie en de school kan organiseren dat de student aan het keuzedeel deelneemt.

In de tweede meting van de Monitor Keuzedelen is aan de scholen gevraagd om aan te geven welke verzoeken voor niet-gekoppelde keuzedelen er zijn ingediend door studenten. Negen scholen hebben aangegeven dat er verzoeken zijn ingediend. Het betreft in totaal 263 door studenten ingediende verzoeken, waarvan 89% van de verzoeken op één school zijn ingediend.

Naast de informatie die specifiek over niet-gekoppelde keuzedelen is aangeleverd, is ook gekeken naar alle keuzes die door studenten zijn gemaakt. Hieruit blijkt dat er in deze gegevens 1.837 niet-gekoppelde combinaties voorkomen. In onderstaande tabel zijn de vijf meest voorkomende combinaties tussen kwalificaties/kwalificatiedossiers en keuzedelen opgenomen, die door studenten gekozen zijn:

Kwalificatie/ kwalificatiedossier	Keuzedeel	Aantal keer gekozen
Verzorgende IG	Zorginnovaties en technologie	148
Leidinggevende travel & hospitality	Oriëntatie op ondernemerschap	112
Sport en Bewegen	Assisteren bij Sport en Recreatie	100
Sport- en bewegingsleider	Assisteren bij Sport en Recreatie	57
Muzikant	Oriëntatie op ondernemerschap	56

Over deze combinaties kan het volgende worden opgemerkt:

1. Het keuzedeel Zorginnovaties en technologie is gekoppeld aan niveau 4 zorg-opleidingen, niet aan de niveau 3 opleidingen uit het kwalificatiedossier Verzorgende IG. Er is echter geen sprake van overlap met de kwalificatie.
2. De koppeling tussen Leidinggevende travel & hospitality en Oriëntatie op ondernemerschap is aangevraagd en wordt op korte termijn ter vaststelling aangeboden aan de minister.
3. Het keuzedeel Assisteren bij Sport en Recreatie is ontwikkeld bij het kwalificatiedossier Dienstverlening op niveau 2. Er is sprake van overlap met het basisdeel van het kwalificatiedossier Sport en Bewegen.
4. Er is geen sprake van overlap tussen het keuzedeel Oriëntatie op ondernemerschap en de kwalificatie Muzikant.

Deel III

Resultaten van studenten

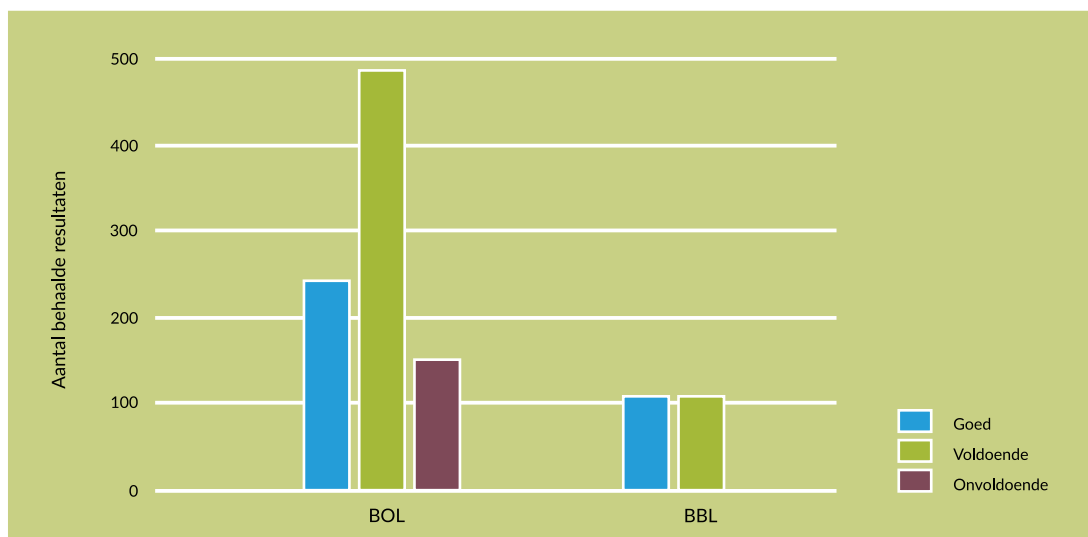


Eerste zicht op resultaten voor keuzedelen

Elf scholen hebben voor de monitor informatie aangeleverd over de resultaten die studenten hebben behaald voor keuzedelen. In totaal zijn door de scholen 1091 resultaten aangeleverd. 80% van deze resultaten zijn behaald door studenten die ingeschreven zijn op een opleiding die in de BOL wordt aangeboden en 20% bij BBL-opleidingen.

Examinering heeft ten tijde van de tweede meting slechts mondjesmaat plaatsgevonden. Studenten kunnen immers gedurende hun hele opleiding keuzedelen volgen en de herziene opleidingen waar keuzedelen onderdeel van uitmaken, zijn pas net van start gegaan. In dit eerste jaar is het alleen voor entreeopleidingen en andere eenjarige herziene opleidingen noodzakelijk om keuzedelen te examineren. In alle andere opleidingen kan dit later plaatsvinden. Bovendien was het schooljaar ten tijde van de tweede meting nog volop aan de gang.

Onderstaand is de input van de elf scholen verwerkt tot een eerste, zeer voorzichtig beeld van de resultaten die door studenten voor keuzedelen zijn behaald. In de diagram is te zien welke resultaten zijn behaald en hoe deze verdeeld zijn over de leerwegen BOL en BBL.



Deel IV

Inzichten uit de monitor



Inzichten uit de monitor

Aan deze tweede editie van de Monitor Keuzedelen hebben 70 bekostigde en niet-bekostigde scholen deelgenomen. Dat levert een mooie, representatieve dataset op voor de analyses die worden gepresenteerd in deze rapportage. De hoeveelheid informatie die is aangeleverd, is substantieel toegenomen. Daarnaast is er nieuwe informatie opgehaald; bijvoorbeeld over de vorm waarin scholen keuzedelen aanbieden en de resultaten die studenten hebben behaald. Ook in dit tweede rapport wordt terughoudend omgegaan met het trekken van conclusies.

Toename van het aanbod

De verscheidenheid van keuzedelen in het aanbod van scholen is ten opzichte van de eerste meting van de Monitor Keuzedelen toegenomen. Er zijn 119 keuzedelen méér in het aanbod opgenomen. De variatie in het aanbod is bij BBL-opleidingen meer toegenomen dan bij BOL-opleidingen. Tegelijkertijd zien we dat er keuzedelen in het Register Keuzedelen “overblijven” die zowel in de eerste als in de tweede meting niet worden aangeboden. Deze keuzedelen worden gevolgd om te bezien of ze in een later stadium wél in het aanbod worden opgenomen.

Keuzevrijheid van studenten

Meer dan de helft van de scholen geeft op centraal niveau aan keuzedelen los of in de vorm van configuraties aan te bieden. Op de overige scholen kan dit per opleiding verschillen. Van de scholen geeft 20% aan volledig te werken met een aanbod van losse keuzedelen waar studenten uit kunnen kiezen. Van de scholen die geheel of gedeeltelijk configuraties aanbiedt, werkt 78% (deels) met configuraties met uitgestelde keuze. In die gevallen zijn studenten die een configuratie aangeboden krijgen wél gestart met keuzedelen, maar hebben zij geen eigen keuze gemaakt. Dat is ook terug te zien in de combinatie van twee analyses: 1) verreweg de meeste studenten hebben één keuzedeel gekozen en 2) in tweederde van de opleidingen waar meer dan vijf studenten een keuzedeel hebben gekozen, hebben alle studenten hetzelfde keuzedeel gekozen.

Het beeld van de uitgestelde keuze of de configuratie waarin iedereen start met hetzelfde keuzedeel, komt overeen met het beeld dat de gesprekken met scholen in het voorjaar van 2017 hebben opgeleverd. Veel scholen geven aan vanuit beheersbaarheid voorzichtig te starten met keuzedelen en gaandeweg het aanbod uit te breiden en te flexibiliseren.

Niet-gekoppeld aanbod en keuzes

Naast beheersbaarheid, zien we ook flexibiliteit terug in de vorm van niet-gekoppelde keuzedelen. Een kleine 2.000 van de door studenten gemaakte keuzes betreft een niet-gekoppeld keuzedeel. Een aandachtspunt hierbij is wel de controle op overlap. Uit de gegevens blijkt dat in de meest gekozen combinaties soms sprake is van overlap tussen kwalificatie en keuzedeel. Overlap is tevens een aandachtspunt bij het samenstellen van aanbod. In het aanbod komen niet-gekoppelde keuzedelen voor die verouderd zijn, of overlap hebben met de kwalificatie-eisen.

Eerste zicht op resultaten

Heel voorzichtig zijn de eerste resultaten van studenten voor keuzedelen binnengedruppeld. Met een kleine 2.000 resultaten is er nog onvoldoende volume om hier uitspraken over te doen. 80% van de resultaten is behaald door studenten die ingeschreven zijn op een BOL-opleiding. Een kleine 150 resultaten betreft een onvoldoende.

Alles over de Monitor Keuzedelen blijven volgen of meer weten?

Kijk dan op www.herzieningmbo.nl, meld je aan voor de digitale nieuwsbrief [Actueel](#) en volg Herziening MBO op [Twitter](#) via [@herzieningmbo](#).

Deel V

Bijlagen

Bijlage A Gegevens per opleiding

Achter dit rapport schuilt een grote hoeveelheid gegevens. Herziening MBO tracht in de rapportages hieruit de meest interessante informatie over keuzedelen op landelijk niveau naar boven te halen. Er blijft echter een veelheid aan informatie over die niet gerapporteerd kan worden en dat is zonde. Daarom wordt op de website van Herziening MBO "open data" gepubliceerd. Gegevens die voor iedereen te downloaden en te bekijken zijn. Bijvoorbeeld om voor specifieke kwalificaties te bekijken welke keuzedelen worden aangeboden, door hoeveel scholen en hoeveel studenten er voor het keuzedeel hebben gekozen. Onderstaand wordt hiervan een voorproefje gegeven door 9 opleidingen uit te lichten. Dit zijn per sectorkamer SBB de opleidingen waar de meeste studenten op zijn ingeschreven, volgens BRON.

Meer weten over specifieke kwalificaties of keuzedelen?

Bezoek de pagina www.herzieningmbo.nl/monitor-keuzedelen/rapportages/ en download de Exceloverzichten om er zelf mee aan de slag te gaan.

Creatieve industrie en ICT: Mediavormgever, niveau 4

Aantal inschrijvingen van studenten op deze kwalificatie: 3572

Aantal scholen die de kwalificatie aanbieden: 25

Aantal verschillende aangeboden keuzedelen bij deze kwalificatie: 58

De volgende keuzedelen worden het meest bij deze kwalificatie aangeboden:

	Soort 1	Soort 2	Aangeboden door aantal scholen		Gekozen door aantal studenten	
			BBL	BOL	BBL	BOL
Vorbereiding hbo	Doorstroom		0	11	0	3
Ondernemend gedrag (geschikt voor niveau 3 en 4)	Generiek	Verbredend	0	8	0	78
Corporate design	Verbredend	Verdiepend	0	8	0	61

Entree: Assistent dienstverlening en zorg, niveau 1

Aantal inschrijvingen van studenten op deze kwalificatie: 2085

Aantal scholen die de kwalificatie aanbieden: 32

Aantal verschillende aangeboden keuzedelen bij deze kwalificatie: 8

De volgende keuzedelen worden het meest bij deze kwalificatie aangeboden:

	Soort 1	Soort 2	Aangeboden door aantal scholen		Gekozen door aantal studenten	
			BBL	BOL	BBL	BOL
Verrijking leervaardigheden	Verbredend	Verdiepend	28	18	101	870
Ondernemend gedrag (geschikt voor niveau 1 en 2)	Generiek	Verbredend	14	16	31	150
Solliciteren	Remediërend		7	9	21	120

Handel: Verkoper, niveau 2

Aantal inschrijvingen van studenten op deze kwalificatie: 3956

Aantal scholen die de kwalificatie aanbieden: 37

Aantal verschillende aangeboden keuzedelen bij deze kwalificatie: 36

De volgende keuzedelen worden het meest bij deze kwalificatie aangeboden:

	Soort 1	Soort 2	Aangeboden door aantal scholen		Gekozen door aantal studenten	
			BBL	BOL	BBL	BOL
Engels in de beroepscontext A2	Generiek		20	26	395	1180
Ondernemend gedrag (geschikt voor niveau 1 en 2)	Generiek	Verbredend	20	24	82	455
Oriëntatie op ondernemerschap	Generiek	Verdiepend	8	14	10	173

Mobiliteit, transport, logistiek, maritiem: Logistiek medewerker, niveau 2

Aantal inschrijvingen van studenten op deze kwalificatie: 1546

Aantal scholen die de kwalificatie aanbieden: 33

Aantal verschillende aangeboden keuzedelen bij deze kwalificatie: 22

De volgende keuzedelen worden het meest bij deze kwalificatie aangeboden:

	Soort 1	Soort 2	Aangeboden door aantal scholen		Gekozen door aantal studenten	
			BBL	BOL	BBL	BOL
Engels in de beroepscontext A2	Generiek		16	15	172	475
Ondernemend gedrag (geschikt voor niveau 1 en 2)	Generiek	Verbredend	14	12	103	71
Digitale vaardigheden basis	Generiek		13	10	103	42

Specialistisch vakmanschap: Opticien, niveau 4

Aantal inschrijvingen van studenten op deze kwalificatie: 189

Aantal scholen die de kwalificatie aanbieden: 5

Aantal verschillende aangeboden keuzedelen bij deze kwalificatie: 10

De volgende keuzedelen worden het meest bij deze kwalificatie aangeboden:

	Soort 1	Soort 2	Aangeboden door aantal scholen		Gekozen door aantal studenten	
			BBL	BOL	BBL	BOL
Ondernemerschap mbo	Generiek	Verbredend	3	2	7	24
Verdieping oogzorg: binoculair zien en anamnese	Doorstroom	Verdiepend	3	1	20	0
Verdieping oogzorg: skiascopie en inleiding contactlensaanpassing	Doorstroom	Verdiepend	3	1	20	0

Techniek en gebouwde omgeving: Technicus engineering, niveau 4

Aantal inschrijvingen van studenten op deze kwalificatie: 2487

Aantal scholen die de kwalificatie aanbieden: 30

Aantal verschillende aangeboden keuzedelen bij deze kwalificatie: 29

De volgende keuzedelen worden het meest bij deze kwalificatie aangeboden:

	Soort 1	Soort 2	Aangeboden door aantal scholen		Gekozen door aantal studenten	
			BBL	BOL	BBL	BOL
Duurzaamheid in het beroep D	Generiek	Verbredend	6	22	10	660
Oriëntatie op ondernemerschap	Generiek	Verdiepend	5	20	0	197
Voorbereiding HBO Wiskunde voor de techniek	Doorstroom		4	19	0	0

Voedsel, groen en gastvrijheid: Manager/ondernemer horeca, niveau 4

Aantal inschrijvingen van studenten op deze kwalificatie: 1870

Aantal scholen die de kwalificatie aanbieden: 21

Aantal verschillende aangeboden keuzedelen bij deze kwalificatie: 25

De volgende keuzedelen worden het meest bij deze kwalificatie aangeboden:

	Soort 1	Soort 2	Aangeboden door aantal scholen		Gekozen door aantal studenten	
			BBL	BOL	BBL	BOL
Wijnkennis 2	Verdiepend		1	15	0	132
Voorbereiding hbo	Doorstroom		1	14	0	96
Organisatie interne evenementen	Doorstroom	Verbredend	0	13	0	510

Zakelijke dienstverlening en veiligheid: Beveiliging, niveau 2

Aantal inschrijvingen van studenten op deze kwalificatie: 2330

Aantal scholen die de kwalificatie aanbieden: 31

Aantal verschillende aangeboden keuzedelen bij deze kwalificatie: 21

De volgende keuzedelen worden het meest bij deze kwalificatie aangeboden:

	Soort 1	Soort 2	Aangeboden door aantal scholen		Gekozen door aantal studenten	
			BBL	BOL	BBL	BOL
ARBO, kwaliteitszorg en hulpverlening geschikt voor niveau 2	Generiek		9	18	98	445
Weerbaarheid voor beveiligers en handhavers	Verdiepend		4	14	70	164
Engels in de beroepscontext A2	Generiek		8	10	75	493

Zorg, welzijn en sport: Helpende zorg en welzijn, niveau 2

Aantal inschrijvingen van studenten op deze kwalificatie: 3468

Aantal scholen die de kwalificatie aanbieden: 31

Aantal verschillende aangeboden keuzedelen bij deze kwalificatie: 24

De volgende keuzedelen worden het meest bij deze kwalificatie aangeboden:

	Soort 1	Soort 2	Aangeboden door aantal scholen		Gekozen door aantal studenten	
			BBL	BOL	BBL	BOL
Ondernemend gedrag (geschikt voor niveau 1 en 2)	Generiek	Verbrekend	12	22	48	575
Doorstroom naar niveau 3 Zorg en Welzijn	Doorstroom		7	22	3	264
Engels in de beroepscontext A2	Generiek		4	14	15	196

Bijlage B Verantwoording

In deze bijlage wordt kort verteld hoe de data van scholen is verwerkt.

Register Keuzedelen januari 2017

Scholen hebben de input voor de monitor in april of begin mei 2017 ingeleverd. Het samenstellen van het keuzedelenaanbod van scholen heeft overwegend plaatsgevonden vóór de vaststelling van nieuwe keuzedelen in april 2017. Om die reden is ervoor gekozen om het aanbod af te zetten tegen het Register Keuzedelen zoals dat in januari 2017 op kwalificaties.s-bb.nl gepubliceerd is. Dat betekent dat eventuele informatie over keuzedelen die vastgesteld zijn in april of juli 2017 niet is meegenomen in deze rapportage.

Input van scholen

In totaal hebben 70 scholen input geleverd voor de Monitor Keuzedelen. In onderstaande tabel is te zien welk type school informatie heeft geleverd, afgezet tegen het werkelijke aantal scholen.

	In monitor	Werkelijk
AOC	9	12
ROC	40	43
Vakinstelling	10	12
Niet-bekostigde instelling	11	109 ¹

In twee gevallen hebben twee scholen informatie aangeleverd in de vorm van een gezamenlijk keuzedelenaanbod. In de verwerking van de data zijn de gezamenlijk aangeleverde gegevens van deze scholen als één aanbod verwerkt.

Keuzedelen

- Enkel keuzedelen en koppelingen die herleidbaar zijn naar het Register Keuzedelen (stand januari 2017) zijn meegenomen in de analyse van het *keuzedelenaanbod*. De volgende keuzedelen of koppelingen zijn daarom uitgesloten uit de analyse:
 - In de data zijn 7 keuzedelen aangetroffen met niet bestaande of nog niet vastgestelde codes die niet voorkomen in het register van januari 2017.
 - Daarnaast zijn er 1060 combinaties tussen kwalificaties en keuzedelen aangetroffen die als zodanig niet naar de koppeltabel van het Register Keuzedelen te herleiden zijn. Nadere analyse heeft uitgewezen dat het in sommige gevallen gaat om koppelingen die pas in april 2017 zijn vastgesteld, maar ook om een aanzienlijk aantal niet-gekoppelde keuzedelen die wel door scholen bij de kwalificatie worden aangeboden.
- Enkel keuzedelen die herleidbaar zijn naar het Register Keuzedelen (stand januari 2017) zijn meegenomen in de analyse van de *keuzes* die studenten hebben gemaakt. Niet-gekoppelde keuzedelen zijn, in tegenstelling tot het aanbod, bij de keuzes wél meegenomen in de analyse. Reden hiervoor is dat studenten een verzoek bij de school kunnen indienen voor het volgen van een niet-gekoppeld keuzedeel.

¹ Geregistreerd bij DUO per januari 2017

- In overzichten in dit rapport waar keuzedelen worden gerelateerd aan (aantallen) kwalificaties, zijn alleen de keuzedelen opgenomen die door scholen worden aangeboden bij een opleiding die gebaseerd is op een kwalificatie. Keuzedelen die door scholen worden aangeboden bij een opleiding die gebaseerd is op een kwalificatiedossier, zijn niet te herleiden naar aanbod per kwalificatie en zijn dientengevolge in deze overzichten buiten beschouwing gelaten.
- 44 scholen hebben informatie aangeleverd over de keuzes van studenten voor keuzedelen. Informatie van 2 scholen is niet verwerkt in de analyse omdat de keuzes niet herleid konden worden naar keuzedelen uit het Register Keuzedelen.

Leerweg

Scholen is gevraagd om aan te geven in welke leerweg of leerwegen een opleiding wordt aangeboden. Daar waar de leerweg niet is opgegeven, is het waar mogelijk afgeleid uit de inschrijvingen in BRON. Als bij een opleiding "BOL en BBL" of "BOL/BBL" is aangegeven door de school, is dit als twee opleidingen geteld met hetzelfde keuzedelenaanbod. Er is zeer beperkt informatie aangeleverd over keuzedelen die aangeboden worden bij opleidingen in de derde leerweg. Deze informatie is te summier bevonden om te gebruiken in de analyses.

Beroepspraktijkvorming (BPV)

Scholen is gevraagd om, indien mogelijk, bij het keuzedelenaanbod aan te geven of het keuzedeel (deels) in de BPV wordt uitgevoerd. Niet alle scholen registreren deze informatie bij het keuzedeel en kunnen deze informatie opleveren. De aangeleverde data is te summier bevonden om te gebruiken in de analyses. In de derde meting van de Monitor Keuzedelen zal deze informatie niet meer worden opgevraagd.

Resultaten voor keuzedelen

Scholen kiezen zelf welke schaal wordt gebruikt bij het toekennen van resultaten voor keuzedelen. Er kan tenminste een driepuntsschaal worden gebruikt en maximaal een tienpuntsschaal. Scholen kunnen de resultaten uitdrukken in woorden of in cijfers. Om de resultaten voor keuzedelen te kunnen verwerken in de Monitor Keuzedelen, zijn alle resultaten vertaald naar een resultaat op de driepuntsschaal: onvoldoende, voldoende, goed. Daar is de volgende vertaaltabel voor gebruikt:

1	Zeer slecht	Onvoldoende
2	Slecht	
3	Ruim onvoldoende	
4	Onvoldoende	
5	Bijna voldoende	
6	Voldoende	Voldoende
7	Ruim voldoende	Goed
8	Goed	
9	Zeer goed	
10	Uitmuntend	

Bijlage C Deelnemers

Onderstaande scholen hebben informatie aangeleverd voor de Monitor Keuzedelen.

Bekostigde onderwijsinstellingen

AOC De Groene Welle	Noorderpoort	ROC Mondriaan
AOC Groenhorst/ Aeres Groep	Nordwin College	ROC Nijmegen
AOC Oost	Regio College	ROC Nova College
CIBAP	Rijn IJssel	ROC Rivor
CITAVERDE College	ROC A12	ROC Tilburg
Clusius College	ROC Albeda College	ROC van Amsterdam
Deltion College	ROC Arcus College	ROC van Flevoland
Edudelta Onderwijsgroep	ROC AVENTUS	ROC van Twente
Grafisch Lyceum Rotterdam	ROC Da Vinci College	ROC West-Brabant
Grafisch Lyceum Utrecht	ROC de Leijgraaf	Scalda
Helicon	ROC Drenthe College	SG De Rooi Pannen
Hoornbeeck College	ROC Friese Poort	SiNTLUCAS
Hout en Meubileringscollege	ROC Friesland College	SOMA College
ID College	ROC Gilde Opleidingen	Summa College
Koning Willem I College	ROC Graafschapcollege	STC-Group
Landstede	ROC Horizon College	SVO
Leidse Instrumentenmakers School	ROC Kop van Noord-Holland	Terra
MBO Amersfoort	ROC Leeuwenborgh	Wellantcollege
MBO Utrecht	ROC Menso Alting	Zadkine
Nimeto	ROC Midden Nederland	

Niet-bekostigde onderwijsinstellingen

Gelders Opleidingsinstituut	Motivation Bev. en adviezen	Philipse Business School
Kappers Opleidingsschool	Nationale Handelsacademie	Supplement B.V.
KCL Kappers College Limburg	Opleidingsinstituut OPB	VARIVA OPLEIDINGEN B.V.
LOI	OPPstap Zorg & Welzijn	

Dit is een uitgave van: Herziening MBO

www.herzieningmbo.nl